

勝浦市職員の給与・定員管理等の公表

1 総括

(1) 人件費の状況（普通会計決算）

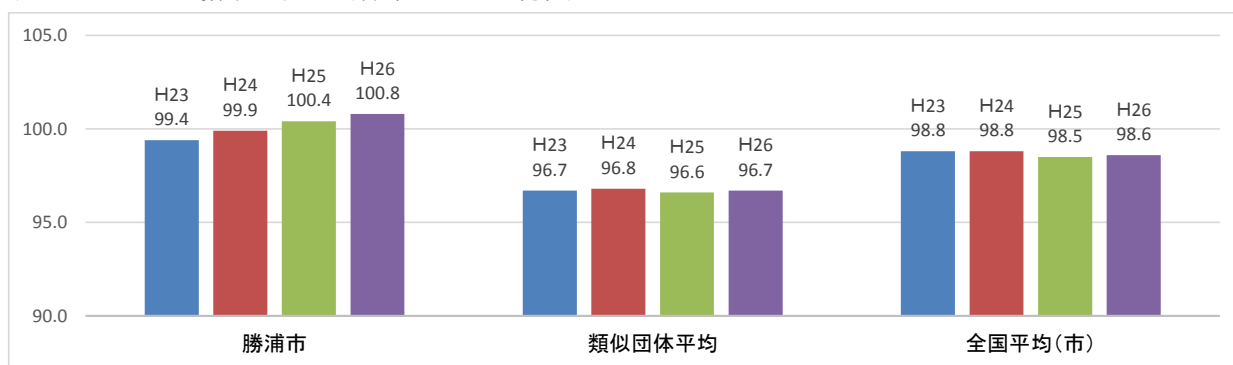
区 分	住民基本台帳人口 (平成26年1月1日)	歳出額 A	実質収支	人件費 B	人件費率 B/A	(参考) 平成24年度の人件費率
平成25年度	人 19,954	千円 10,978,779	千円 476,209	千円 1,680,021	% 15.3	% 22.8

(2) 職員給与等の状況（普通会計決算）

区 分	職員数 A	給 与 費				一人当たり給与費 B/A	類似団体平均 B/A
		給料	職員手当	期末・勤勉手当	計 B		
平成25年度	人 216	千円 705,933	千円 70,979	千円 247,033	千円 1,023,945	千円 4,740	千円 5,808

- (注) 1. 職員手当には退職手当を含まない。
2. 職員数は平成25年4月1日現在の人数である。

(3) ラスパイレス指数の状況（各年4月1日現在）



- (注) 1 ラスパイレス指数とは、全地方公共団体の一般行政職の給料月額を同一の基準で比較するため、国の職員数（構成）を用いて、学歴や経験年数の差による影響を補正し、国の行政職俸給表（一）適用職員の俸給月額を100.0として計算した指数。
2 類似団体平均とは、人口規模、産業構造が類似している団体のラスパイレス指数を単純平均したものである。
3 平成24年及び平成25年は、国家公務員の時限的な（2年間）給与改定・臨時特例法による給与減額措置がないとした場合の値である。

(4) 給与制度の総合的見直しの実施状況について

【概要】国の給与制度の総合的見直しにおいては、俸給表の水準の平均2%の引下げ及び地域手当の支給割合の見直し等に取り組むとされている。

①給料表の見直し

[実施] 未実施]

実施内容（平均引下げ率、実施（実施予定）時期、経過措置の有無等具体的な内容（未実施の場合には、その理由））

（給料表の改定実施時期） 平成27年4月1日

（内容）一般行政職の給料表について、国の見直し内容を踏まえ、平均1.8%引下げ。若年層については、1級の全号給及び2級の一部号給については引き下げを実施せず。高齢層については平均改定率を上回る引き下げを実施。なお、激変緩和のため、3年間（平成30年3月31日まで）の経過措置（現給保障）を実施。
他の給料表については、一般行政職給料表との均衡を踏まえて見直しを実施。

2 職員の平均給与月額、初任給等の状況

(1) 職員の平均給料月額、平均給与月額及び平均年齢の状況 (平成26年4月1日現在)

①一般行政職

区 分	平均年齢	平均給料月額	平均給与月額	平均給与月額 (国ベース)
勝浦市	40.5 歳	316,864 円	351,295 円	334,184 円
千葉県	42.8 歳	333,944 円	424,045 円	381,714 円
国	43.5 歳	335,000 円	— 円	408,472 円
類似団体	42.7 歳	320,225 円	372,857 円	345,804 円

②技能労務職

区 分	公 務 員					民 間			参考 (A)/(B)
	平均年齢	職員数	平均給料月額	平均給与月額 (A)	平均給与月額 (国ベース)	対応する民間 の類似職種	平均 年齢	平均給与月額 (B)	
勝 浦 市	45.2 歳	27 人	306,356 円	333,922 円	318,625 円	—	—	—	—
うち学校給食調理場	43.4 歳	6 人	279,217 円	286,467 円	283,050 円	調理士	44.0 歳	295,600 円	0.97
うち清掃センター	49.3 歳	11 人	327,782 円	358,372 円	339,145 円	廃棄物処理従業員	44.7 歳	288,100 円	1.24
うち自動車運転手	48.4 歳	3 人	360,100 円	417,781 円	380,267 円	自家用自動車運転者	58.8 歳	208,500 円	2.00
その他	42.6 歳	7 人	272,914 円	300,239 円	290,414 円	—	—	—	—
千葉県	52.4 歳	559 人	322,163 円	376,511 円	355,842 円	—	—	—	—
国	50.1 歳	3,119 人	287,992 円	— 円	326,611 円	—	—	—	—
類似団体	49.6 歳	21 人	310,621 円	336,564 円	323,268 円	—	—	—	—

区 分	参 考		
	年収ベース（試算値）の比較		
	公務員 (C)	民間 (D)	(C)/(D)
勝 浦 市	—	—	—
うち学校給食調理場	4,455,827 円	4,006,500 円	1.11
うち清掃センター	4,981,240 円	3,939,100 円	1.26
うち自動車運転手	5,851,338 円	2,648,200 円	2.21
その他	4,405,674 円	—	—

* 民間データは、賃金構造基本統計調査において公表されているデータを使用している（平成24年から平成26年の3ヶ年平均）。

* 技能労務職の職種と民間の職種等の比較にあたり、年齢、業務内容、雇用形態等の点において完全に一致しているものではない。

* 年収ベースの「公務員 (C)」及び「民間 (D)」のデータは、それぞれ平均給与月額を12倍したものに、公務員においては前年度に支給された期末・勤勉手当、民間においては前年度に支給された年間賞与の額を加えた試算値である。

(注) 1 「平均給料月額」とは、平成27年4月1日現在における各職種ごとの職員の基本給の平均である。

2 「平均給与月額」とは、給料月額と毎月支払われる扶養手当、地域手当、住居手当、時間外勤務手当などのすべての諸手当を合計したものであり、地方公務員給与実態調査において明らかにされているものである。

また、「平均給与月額（国比較ベース）」は比較のため、国家公務員と同じベース（＝時間外勤務手当等を除いたもの）で算出している。

(2) 職員の初任給の状況 (平成26年4月1日現在)

区 分	勝浦市	千葉県	国
一般行政職	大学卒 180,800 円	180,800 円	172,200 円
	高校卒 146,200 円	146,200 円	140,100 円
技能労務職	高校卒 146,200 円	143,500 円	円
	中学卒 135,900 円	130,700 円	円

(3) 職員の経験年数別・学歴別平均給料の状況 (平成26年4月1日現在)

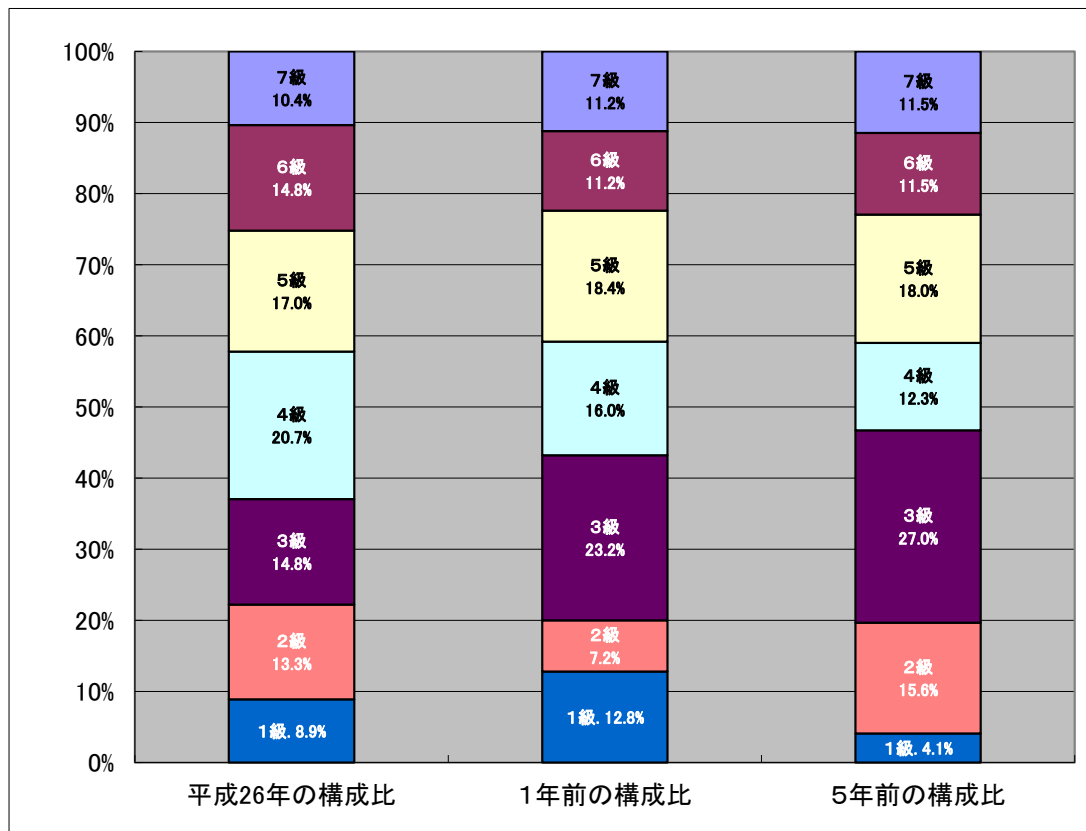
区 分	経験年数10年	経験年数20年	経験年数25年	経験年数30年
一般行政職	大学卒 260,100 円	363,800 円	402,800 円	414,600 円
	高校卒 216,500 円	312,100 円	351,600 円	368,000 円
技能労務職	高校卒 216,500 円	312,100 円	351,600 円	358,700 円
	中学卒 円	円	円	円

3 一般行政職の級別職員数等の状況

(1) 一般行政職の級別職員数等の状況 (平成26年4月1日現在)

区 分	準 的 な 職 務 内 容	職 員 数	構 成 比	1号給の給料月額	最高号給の給料月額
7 級	課長、主幹	14 人	10.4 %	366,200 円	462,300 円
6 級	係長、主査	20 人	14.8 %	320,600 円	427,800 円
5 級	係長、主査補	23 人	17.0 %	289,200 円	416,200 円
4 級	副主査	28 人	20.7 %	261,900 円	398,300 円
3 級	主任主事、主任技師	20 人	14.8 %	224,600 円	361,400 円
2 級	主事、技師	18 人	13.3 %	174,200 円	295,800 円
1 級	主事補、技師補	12 人	8.9 %	135,900 円	243,700 円

- (注) 1 勝浦市の給与条例に基づく給料表の級区分による職員数である。
2 標準的な職務内容とは、それぞれの級に該当する代表的な職務である。



(2) 昇給への勤務成績の反映状況
検討中

4 職員手当の状況

(1) 期末手当・勤勉手当

勝 浦 市	千 葉 県	国
1人当たり平均支給額（平成25年度） 1,210千円	1人当たり平均支給額（平成25年度） 1,539千円	1人当たり平均支給額（平成25年度） —
（平成25年度支給割合） 期末手当 勤勉手当 2.60月分 1.35月分 （1.45）月分（0.65）月分	（平成25年度支給割合） 期末手当 勤勉手当 2.60月分 1.35月分 （1.45）月分（0.65）月分	（平成25年度支給割合） 期末手当 勤勉手当 2.60月分 1.35月分 （1.45）月分（0.65）月分
（加算措置の状況） 職制上の段階、職務の級等による加算措置 ・役職加算 5～15%	（加算措置の状況） 職制上の段階、職務の級等による加算措置 ・役職加算 5～20% ・管理職加算 10～25%	（加算措置の状況） 職制上の段階、職務の級等による加算措置 ・役職加算 5～20% ・管理職加算 10～25%

（注）（ ）内は、再任用職員に係る支給割合である。

(2) 退職手当（平成26年4月1日現在）

勝 浦 市	国
（支給率） 自己都合 勤奨・退職 勤続20年 21.62 月分 27.03 月分 勤続25年 30.82 月分 36.57 月分 勤続35年 43.70 月分 52.44 月分 最高限度額 52.44 月分 52.44 月分 その他の加算措置 定年前早期退職特例措置（2～20%加算） * 定年前15年以内勤続20年以上 1人当たり平均支給額 5,885 千円 25,318 千円	（支給率） 自己都合 応募認定・定年 勤続20年 21.62 月分 27.03 月分 勤続25年 30.82 月分 36.57 月分 勤続35年 43.70 月分 52.44 月分 最高限度額 52.44 月分 52.44 月分 その他の加算措置 定年前早期退職特例措置（2～45%加算） * 定年前15年以内勤続20年以上

（注）退職手当の1人当たり平均支給額は、25年度に退職した職員（企業職を除く）に支給された平均額である。

(3) 特殊勤務手当（平成26年4月1日現在）

区 分		全 職 種	
支給実績（平成25年度決算）		4,629 千円	
支給職員 1 人当たり平均支給年額（平成25年度決算）		33,790 円	
職員全体に占める手当支給職員の割合（平成25年度）		56.05 %	
手当の種類（手当数）		8	
手当の名称	主な支給対象職員	主な支給対象業務	左記職員に対する支給単価
行旅病人及び死亡人の取扱い手当	福祉課	行旅病人の処理作業	作業 1 件 6 0 0 円
	福祉課	行旅死亡人の処理作業	作業 1 件 1, 5 0 0 円
	観光商工課	海水浴場溺死者処理作業	作業 1 件 1, 5 0 0 円
防疫手当	介護健康課	感染症患者の収容及び消毒作業	日額 7 0 0 円
危険手当	勝浦診療所	人体に有害な薬剤の取扱い	日額 2 5 0 円
	都市建設課	災害復旧応急作業	日額 2 5 0 円
	都市建設課	高圧電力施設保守	日額 2 5 0 円
	都市建設課	特殊自動車運転	日額 2 5 0 円
	都市建設課	高所・水面下測量	日額 2 5 0 円
	給食センター	ボイラー業務	月額 2, 0 0 0 円
	勝浦診療所	エックス線撮影	1 件 1 0 0 円
税務手当	税務課	滞納処分事務	日額 2 5 0 円
	税務課	市税・国保税等徴収	日額 2 5 0 円
医師研究手当	勝浦診療所	診療施設勤務医師	月額 2 5 0, 0 0 0 円
清掃作業手当	清掃センター	ふん尿処理作業	日額 6 5 0 円
	環境防災課・清掃センター	ゴミ処理作業	日額 5 5 0 円
用地交渉手当	都市建設課	用地交渉事務	日額 2 5 0 円
有害鳥獣駆除業務従事手当	農林水産課	有害鳥獣駆除業務	日額 1, 0 0 0 円

(4) 時間外勤務手当

支給実績（平成25年度決算）	29,072 千円
職員1人当たり平均支給年額（平成25年度決算）	120 千円
支給実績（平成24年度決算）	33,961 千円
職員1人当たり平均支給年額（平成24年度決算）	148 千円

(5) その他の手当（平成26年4月1日現在）

手当名	内容及び支給単価	国の制度との異同	国の制度と異なる内容	支給実績 (平成25年度決算)	支給職員1人当たり 平均支給年額 (平成25年度決算)
扶養手当	別紙	同じ		18,372 千円	199,692 円
住居手当		同じ		7,869 千円	271,335 円
通勤手当		同じ		13,453 千円	84,079 円
宿日直手当		同じ		1,017 千円	4,200 円
夜間勤務手当		同じ		745 千円	93,096 円
休日勤務手当		同じ		1,327 千円	6,632 円
管理職手当		異なる	5%～30%	11,403 千円	518,299 円

(6) 平成25年度職員体育活動費補助金（福利厚生）

団 体	全 職 種
野球部	133,200 円
庭球部	11,700 円
バレーボール部	22,500 円
ゴルフ部	0 円
計	167,400 円

5 特別職の報酬等の状況（平成26年4月1日現在）

区 分	給 料	月 額	等
給 料	市 長	800,000	(参考) 類似団体における最高/最低額
	副市長	650,000	989,000円 / 259,000円 816,000円 / 483,000円
	議 長	333,000円	545,000円 / 230,000円
報 酬	副議長	306,000円	474,000円 / 200,000円
	議 員	288,000円	442,000円 / 180,000円
期 末 手 当	市 長	(平成25年度支給割合)	
	副市長	3.90月分	
	議 長	(平成25年度支給割合)	
退 職 手 当	副議長	3.90月分	
	議 員		
	市 長	(算定方式)	(1期の手当額) (支給時期)
	副市長	800,000円 × 在職期間 × 0.35 650,000円 × 在職期間 × 0.25	13,440,000 円 任期毎 7,800,000 円 任期毎
	備 考		

(注) 1 給料及び報酬の()内は、減額措置を行う前の金額である。

2 退職手当の「1期の手当額」は、4月1日現在の給料月額及び支給率に基づき、1期(4年=48月)勤めた場合における退職手当の見込額である。

6 職員数の状況（平成26年4月1日現在）

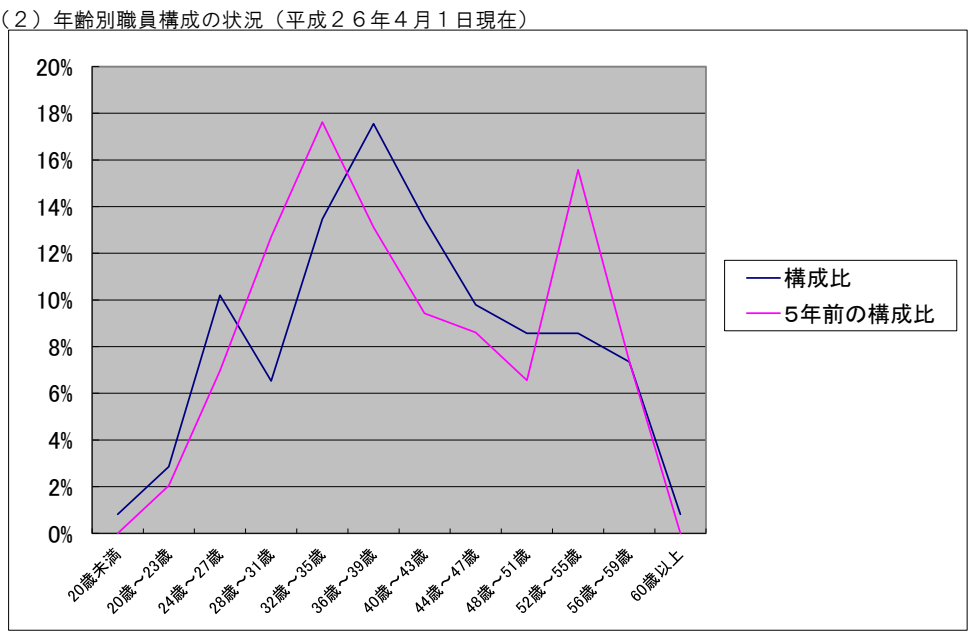
(1) 部門別職員数の状況と主な増減理由

区 分		職 員 数		対 前 年 増 減 数	主 な 増 減 理 由
		平成25年	平成26年		
普通会計部門	一般行政部門	議 会	4	4	0
		総 務	43	49	6
		税 務	15	15	0
		民 生	56	54	▲ 2
		衛 生	30	27	▲ 3
		労 働	0	0	0
		農林水産	11	13	2
		商 工	8	8	0
		土 木	17	15	▲ 2
	小 計		184	185	1
特別行政部門	教 育		33	31	▲ 2
	小 計		33	31	▲ 2
	計		217	216	▲ 1
公営企業等会計部門	病 院		4	4	0
	水 道		10	10	0
	そ の 他		16	16	0
	小 計		30	30	0
合 計		247	246	▲ 1	
		[300]	[300]		

【参考】 人口10,000人当たりの職員数 92.71人
類似団体の10,000人当たりの職員数 71.69人

【参考】 人口10,000人当たりの職員数 108.25人
類似団体の10,000人当たりの職員数 93.66人

(注 1. 職員数は一般職に属する職員数である。(教育長を除く)
2. [] 内は、条例定数の合計である。



【平成26年】

区分	20歳 ～ 未満	20歳 ～ 23歳	24歳 ～ 27歳	28歳 ～ 31歳	32歳 ～ 35歳	36歳 ～ 39歳	40歳 ～ 43歳	44歳 ～ 47歳	48歳 ～ 51歳	52歳 ～ 55歳	56歳 ～ 59歳	60歳 以上	計
職員数	人 2	人 7	人 25	人 16	人 33	人 43	人 33	人 24	人 21	人 21	人 18	人 2	人 245

(3) 職員数の推移

(単位：人・%)

年度 部門別	平成21年	平成22年	平成23年	平成24年	平成25年	平成26年	過去5年間の 増減数(率)
一般行政	180	180	178	182	184	185	5 (2.8 %)
教 育	29	30	32	33	33	31	2 (10.0 %)
消 防	—	—	—	—	—	—	— (%)
普通会計	209	210	210	215	217	216	7 (3.8 %)
公営企業等会計	36	35	33	30	30	30	▲ 6 (▲14.3 %)
総 合 計	245	245	243	245	247	246	1 (1.2 %)

(注) 各年における定員管理調査において報告した部門別職員数である。

7 公営企業職員の状況

(1) 水道事業

① 職員給与費の状況

ア 決算

区 分	総 費 用	純損益又は実質収支	職員給与費	総費用に占める 職員給与比率 B/A	(参考) 24度の総費用に占める 職員給与比率
平成25年度	千円 690,809	千円 71,214	千円 74,962	10.85	11.54

区 分	職 員 数 A	給 与 費				一人当たりの給与費	団体平均 一人当たり給与費
		給料	職員手当	期末・勤勉手当	計 B		
平成25年度	人 10	千円 40,859	千円 6,577	千円 14,626	千円 62,062	千円 6,206	千円 6,123

イ 特記事項

- 平成21年4月1日より地域手当を廃止しました。
- 平成21年4月1日より管理職手当を削減しました。
7級（13%→10%）、6級（11%→8%、10%→7%）、5級（7%→5%）
- 平成20年4月1日より特殊勤務手当のうち、検針手当を廃止しました。

② 職員の基本給、平均月収額及び平均年齢の状況（平成26年4月1日現在）

区 分	平均年齢	基本給	平均月収額
勝 浦 市	44.30 歳	345,285 円	482,598 円
団体平均	45.00 歳	342,822 円	509,358 円

(注)基本給は給料、扶養手当の合計額。また、平均月収額には、期末・勤勉手当等を含む。

③ 職員の手当の状況

ア 期末・勤勉手当

勝 浦 市	団 体 平 均
1人当たり平均支給額（平成25年度） 1,463 千円	1人当たり平均支給額（平成25年度） 1,456 千円
（平成25年度支給割合） 期末手当 2.60 月分 勤勉手当 1.50 月分	—
（加算措置の状況） 職制上の段階、職務の級等による加算措置	—

イ 退職手当（平成26年4月1日現在）

勝 浦 市	団 体 平 均
（支給率） 自己都合 勤続20年 21.62 月分 勤続25年 30.82 月分 勤続35年 43.70 月分 最高限度額 52.44 月分 その他の加算措置 定年前早期退職特例措置（2～20%加算） *定年前15年以内勤続20年以上	—
1人当たり平均支給額 — 千円	1人当たり平均支給額 13,934 千円

(注)退職手当の1人当たり平均支給額は、前年度に退職した職員に支給された平均額である。

ウ 特殊勤務手当（平成26年4月1日）

区 分		全 職 種	
支給実績（平成25年度決算）		52,200	円
支給職員1人当たり平均支給年額（平成25年度決算）		7,457	円
職員全体に占める手当支給職員の割合（平成25年度）		70.00	%
手当の種類（手当数）		3	
手当の名称	主な支給対象職員	主な支給対象業務	左記職員に対する支給単価
危険手当	水道課	人体に有害な薬剤の取扱い	1回 250円
	水道課	災害復旧応急作業	日額 250円
	水道課	高圧電力施設保守	日額 250円
	水道課	国道道配水管保守	日額 250円
水道業務従事手当	水道課	浄水場	1回 780円
	水道課	緊急業務	1回 600円
特命業務処理手当	水道課	特命による困難・複雑業務	月額 7,000円以内

エ 時間外勤務手当

支給実績（平成25年度決算）	2,363 千円
職員1人当たり平均支給年額（平成25年度決算）	237 千円

オ その他の手当（平成26年4月1日）

手当名	内容及び支給単価	国の制度との異同	国の制度と異なる内容	支給実績 （平成25年度決算）	支給職員1人当たり 平均支給年額 （平成25年度決算）
扶養手当	別紙	同じ		2,289 千円	286,100 円
住居手当		同じ		636 千円	318,000 円
通勤手当		同じ		724 千円	72,310 円
宿日直手当		同じ		0 千円	0 円
夜間勤務手当		同じ		0 千円	0 円
休日勤務手当		同じ		0 千円	0 円
管理職手当		異なる	10%	476 千円	475,941 円
				千円	円
				千円	円
				千円	円
				千円	円
				千円	円

別紙

(5)その他の手当(平成26年4月1日現在)

手当名	内容及び支給単価
扶養手当	<ul style="list-style-type: none">・ 配偶者 13,000円・ 配偶者以外の扶養親族 6,500円・ 配偶者のない者 1人目 11,000円・ 満16歳の年度初めから満22歳の年度の末までの子ひとりにつき 5,000円加算
住居手当	<ul style="list-style-type: none">・ 借家の場合 家賃の額に応じて27,000円を限度に支給
通勤手当	<ul style="list-style-type: none">・ 交通機関を利用する場合 運賃相当額55,000円を限度に支給・ 自家用車を使用する場合 通勤距離に応じて2,000円～24,500円を支給
夜間勤務手当	<ul style="list-style-type: none">・ 深夜(午後10時から午前5時までの間)に勤務した場合支給
休日勤務手当	<ul style="list-style-type: none">・ 休日や年末年始に勤務した場合支給
管理職手当	<ul style="list-style-type: none">・ 管理監督の地位にある職員に支給(給料月額×支給率) 課長 10%、保育所長・副保育所長・幼稚園長 5%、 診療所長 30%