



## 高齢者のインフルエンザ予防接種 費用を市が2,000円負担します

予防接種の負担は、1回のみの対象となります。なお、市の予防票を使わず、予防接種した場合は、負担の対象外となりますので、ご注意ください。

※該当する方には、予防票（用紙上部に水色のライン）を送付しています。

### 対象者

- ・接種する日に満65歳以上の方（65歳になる前に予防票が届いても誕生日を迎えてから、接種をお願いします）。
- ・接種する日に満60～64歳の方（心臓・腎臓・呼吸器に重い病気のある方、およびヒト免疫不全ウイルスによる免疫機能障害があり身体障害者手帳1級に該当する方）

**実施期限** 12月末日まで

※医療機関の開院日により、日時が異なりますので、事前に医療機関へ確認してください。

**負担金額** 2,000円（生活保護世帯の方は全額負担）

※送付した予防票を医療機関に提出しますので、忘れずに持参してください。

### 接種場所

- ・市内の医療機関
- ・千葉県内相互乗り入れ協力医療機関（事前に医療機関にて確認をお願いします）
- ※ワクチンの在庫など、事前に医療機関へ連絡（予約）してください。

## 小児インフルエンザ予防接種（任意接種）費用を助成します

接種を希望する方は、インフルエンザの流行時期に入る前（通常は12月中旬頃）までに、接種を受けるようにしてください。

接種を受けるお子さまの保護者の意思が、確認できなければ、接種を受けることはできませんので、ご注意ください。

※該当する方には助成券をお送りしています。

**対象者** 接種日に生後6カ月から13歳未

満の方

**実施期限** 12月末日まで

※医療機関の開院日により、日時が異なりますので、事前に医療機関へ確認してください。

**助成金（最大2回分助成）**

1回あたり上限2,000円

※詳細はこちらのQRコードからご確認ください。



## 新型コロナウイルスワクチン接種 2回接種がお済みでない方の 接種日のお知らせ

新型コロナウイルスワクチンの接種がまだお済みでない方に対し、ワクチン接種を左記のとおり行います。接種希望の方は、事前に電話でご予約をお取りください。

### 接種日

- (1) 11月接種
  - 1回目 11月8日(月)
  - 2回目 11月29日(月)
- (2) 12月接種
  - 1回目 12月1日(水)
  - 2回目 12月22日(水)
- (3) 令和4年1月接種
  - 1回目 令和4年1月5日(水)
  - 2回目 令和4年1月26日(水)

### 接種時間

- ① 14時30分、② 15時、③ 15時30分、④ 16時

### 接種場所

医療法人SHIODA塩田病院  
(勝浦市出水1221番地)

### 接種方法

- ① 希望の接種日と時間を選び接種券をご準備いただき、塩田病院（☎73-1221）へ直接電話予約してください。
- ② 予約した日時に接種券、予防票、身分証明書を持って受け付けします。

## 接種日のお知らせ

- ③ 受け付けを済ませ案内に従って接種します。
- ④ 接種後、病院内にて15分以上、状態観察のため待機し、その後帰宅となります。

**予約受付日時**（土日祝日を除く）

13時30分～16時まで

※予約受付期限は、12月29日(水)までです。

※(1)(2)の日程1回目の前日まで予約受付します。（前日が日曜日の場合は金曜日まで）

### その他

- ▽使用するワクチンは、ファイザー社製です。
- ▽12歳から15歳までの方が接種する際は、保護者の同伴が必要となります。
- ▽駐車場は無料です。駐車券を病院受付に提示してください。

※勝浦市外に住居票があり、勝浦市に居住の実態がある方は、事前に市役所4階新型コロナウイルスワクチン接種対策班に、届け出が必要です。詳細は、ワクチン接種対策班まで、お問い合わせください。

### 問合せ

市民課 新型コロナウイルスワクチン接種対策班

☎ 62-5045



# 11月21日(日)全市一斉の避難訓練を実施します

## 「玄関を出るまで何分かかりますか？」

11月21日(日)、全市一斉の避難訓練を実施します。今年は新型コロナウイルス感染拡大防止のため避難場所には集合せず、ご家庭の玄関先までの避難訓練として実施します。東日本大震災では多くの方が家から避難するまで20分以上を要して逃げ遅れた二万、すぐに避難を開始できた方もいました。非常持出品を決めておく、安否確認電話をしない、川や海を見に行かない、室内を整頓しておくなどにより、避難までの貴重な時間を短縮することができます。

認するとともに、怪我の原因や動線の妨げとなる屋内の危険を点検することを目的とします。

### 訓練内容

地震による大きな揺れを感じたら、すぐに身を守る行動を行います

- ・机の下に隠れたり、カバンなどで頭部を覆うことで落下物を防ぎましょう。
- ・揺れが収まったらガスや電気など、火の元の確認をしましょう。
- ・ドアや窓を早めに開放し、建物の変形による閉じ込めを防ぎましょう。
- ・室内が危険と判断した場合は、すみやかに屋外の安全な場所に避難しましょう。

津波や、土砂災害、洪水、消火不能な火災などを感知したら

最低限の持ち物のみで、すぐに避難する必要があります。今年の訓練ではサイレンが鳴り終えてから避難準備を済ませ、ご自宅の玄関を出発するまで何分かかるかを計測してみましょう。

### 避難の際、確認ポイント

- 貴重品を持ちましたか？
- 食糧・常備薬などを詰めた非常持ち出しリュックの準備は大丈夫ですか？
- 避難に備え、歩きやすい靴、動きやすい服装への着替えは大丈夫ですか？
- ガスの元栓やブレーカーの確認は大丈夫ですか？

※避難の準備が間に合わない場合は、何も持たず、避難を開始してください。  
※観測機器の損壊などにより自然災害の警報は発令されない場合も有ります。  
海面や地下水位の異常、山鳴りなどの異変に気がついた場合も、すぐに避難を開始してください。

### 訓練後の再確認をお願いします

玄関を出るまで何分かかりましたか？想像より長い時間が必要ではありませんでしたか？実際は親戚や知人宅、集会施設や学校など、避難場所までの移動でさらに時間が必要とされます。勝浦市は地震発生から、最短11分で最大16.4mの津波が到

達すると試算されています。素早く避難するには何が必要で何を優先させるのか？ご家庭の立地条件を考えながらのご検討をよろしくお願いいたします。

### 日頃からの備え

- ・頑丈な机の下など、身を隠すことのできる場所を確認しましょう。
- ・貴重品や非常食、常備薬などの保管場所の確認、リュックへの取りまとめをしましょう。
- ・玄関が壊れて開かない場合に備え、予備の出口を決めましょう。
- ・居室から屋外に至る経路に、倒れて避難の妨げとなる家具類が無いか確認しましょう。
- ・壁に固定するなど、家具転倒防止対策を行いましょう。

・「勝浦市防災ブック」を確認し、ご自宅に該当する災害種別を確認しておきましょう。

- ・避難場所までの経路を、2経路以上決め、途中の危険な場所を確認しておきましょう。

・ご家族やご近所、お友達などと日頃の備えについて情報交換をしましょう。

### 問合せ

消防防災課 消防防災係

☎ 73-6640

日時 11月21日(日) 8時  
場所 市内全域  
訓練目的

避難の必要な非常事態が発生したとの想定で、各家庭ごとに居室から玄関を出るまでの避難手順と必要時間を再確

# 市民アンケート調査の結果概要

## 勝浦市総合計画策定に向けて

現在、本市では、令和5年度からの12年間の計画期間とした、新しい総合計画の策定に取り組んでいます。計画の策定にあたり、現行の総合計画やまちづくりに対する、市民の評価や今後の課題、市政に対する期待や発展の方向性を明らかにし、新たな総合計画に反映させるために「市民まちづくりアンケート（市民意識調査）」を実施しました。

結果が取りまとめられましたので概要をお知らせします。詳細については、市ホームページなどからご覧ください。

### 調査の方法

#### ①調査対象

市内に居住する満18歳以上の市民の中から、2,000人を無作為抽出（住民基本台帳からの無作為抽出、性別、年代別、地域別を考慮）

#### ②調査方法

郵送による発送・回収（無記名）

#### ③調査時期

令和3年6月～7月

### ④回収状況

配布数 2,000人  
有効回答数 929人  
有効回答率 46.5%

### 調査結果の見方

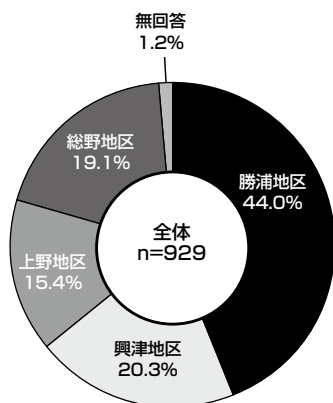
集計結果は、各設問の標本数を100%とした百分比(%)で表示しました。原則として小数点第2位を四捨五入してあるため、その結果としてこの比率の合計が100%にならないこともあります。また、1人の回答者に2つ以上の回答を認めた設問では、百分比(%)の合計は、100%を上回る場合があります。

本文中の「n」は、その設問についての有効回答数を示しています。

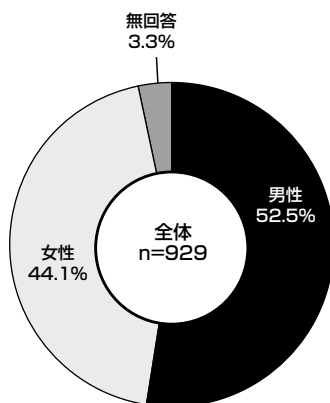
本文中のグラフ、表中の選択肢標記は、語句を簡略化している場合があります。また、回答率の比率がわずかの選択肢は、複数のものをまとめてある場合があります。

### 回答者の属性

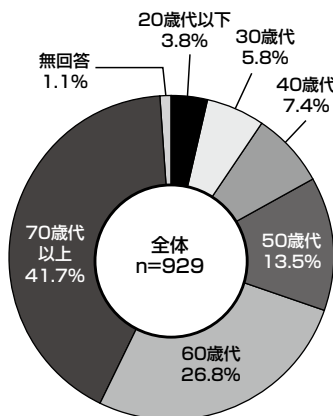
#### (1)居住地区



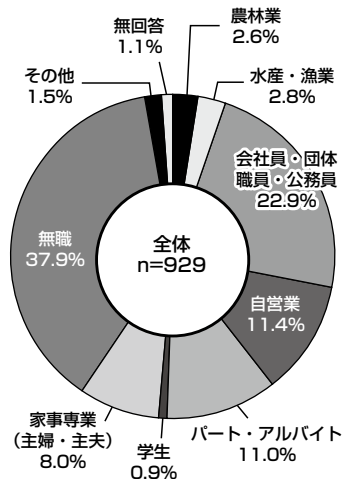
#### (2)性別



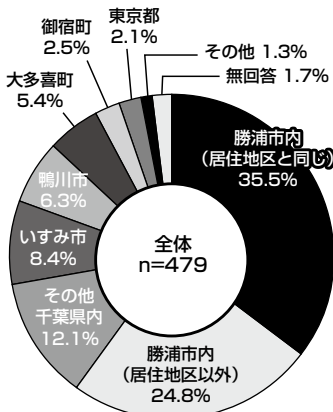
#### (3)年齢層



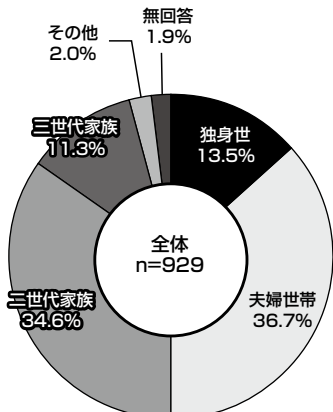
#### (4)職業



#### (5)通勤・通学地



#### (6)家族構成





## 1 地域について

### (1) 勝浦市に対する愛着・魅力

勝浦市に愛着・魅力を「強く感じている」は22.2%、「どちらかといえば感じている」は44.6%で、両者を合わせると約7割の人が勝浦市に愛着・魅力を感じています。愛着・魅力を「強く感じている」人の割合は2009年調査の13.4%から、今回は22.2%に増加しています。

### (2) 勝浦市の将来イメージ

勝浦市の将来イメージにふさわしい言葉として、「自然豊かな」が63.2%で最も多く、2位の「のどかな」(35.1%)を大きく上回っています。1位、2位に選ばれた言葉はともに2009年調査と同じ結果となりました。

### (3) 希望する勝浦市の将来像

希望する勝浦市の将来像として「豊かな自然環境と人が共存するまち」を選択した人が55.5%で最も多く、「生活関連施設が整った生活しやすいまち」(39.8%)、「医療や福祉が充実した長生きできるまち」(39.2%)の順に続いています。

### (4) 勝浦市の誇り・宝もの

トップ3は、  
①海・海岸  
②朝市  
③自然・山・緑  
となりました。順位の入れ替えがありますが、項目は2009年調査と同じ結果となりました。

### (5) 来訪者に自慢できるような

素敵な場所や風景  
トップ3は、  
①海・海岸・海の見える風景  
②鵜原理想郷  
③八幡岬・お万の方・勝浦城趾  
となりました。

### (6) 勝浦市のお土産として

おすすめしたいもの  
トップ3は、  
①海産物・魚  
②タンタンメン  
③ひもの  
となりました。2009年調査と比べ、「タンタンメン」「地酒」「米」が新たにトップ10入り。

### (7) 暮らしやすさ

「とても暮らしやすい」(7.2%)と「どちらかといえば暮らしやすい」(47.5%)を合わせ、半数以上が「暮らしやすい」と回答しました。「どちらかといえば暮らしに

くい」(23.1%)と「とても暮らしにくい」(6.1%)を合わせ、約3割の人が「暮らしにくい」と回答しました。

### (8) 定住の意向

「ずっと市内に住みたい」(50.9%)と「当分は市内に住みたい」(22.8%)を合わせると、7割超の人が市内に住み続けることを希望しています。住み続けたい理由の1位は「住みなれている」(74.5%)、2位は「自然環境が良い」(36.6%)。

移転したい理由の1位は「買い物などの日常生活が不便」(50.5%)、2位は「生活・居住環境が悪い」と「医療・福祉施設が整っていない」(それぞれ19.0%)。

## 2 地域の環境や日常生活についての満足度

満足度が高い順にトップ3は、  
①近所の人の親切さ・人情  
②防犯  
③騒音・振動・悪臭などの生活環境

となっており、「近所の人の親切さ・人情」は2009年調査、2014年調査に続き3回連続でトップでした。

### 《満足度トップ5》

(単位：%)

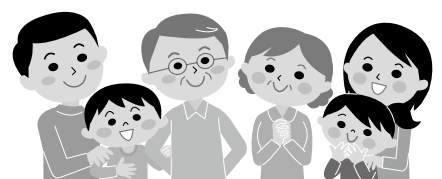
順位	項目	満足計	満足	やや満足
1位	近所の人の親切さ・人情	76.7	24.2	52.5
2位	防犯（犯罪が少なく風紀がよい）	72.0	19.1	53.0
3位	騒音・振動・悪臭などの生活環境	68.6	22.0	46.6
4位	ごみ処理	66.7	21.4	45.3
5位	市民検診などの日常の保健活動	65.6	16.5	49.1

は、  
不満足の高い順にワースト3は、  
①バス・鉄道などの公共交通機関  
②職業・働く場の確保  
③日常の買い物の便利さ  
となっています。経年変化をみると、「バス・鉄道などの公共交通機関」や「交通安全」の不満足順位が上昇しています。

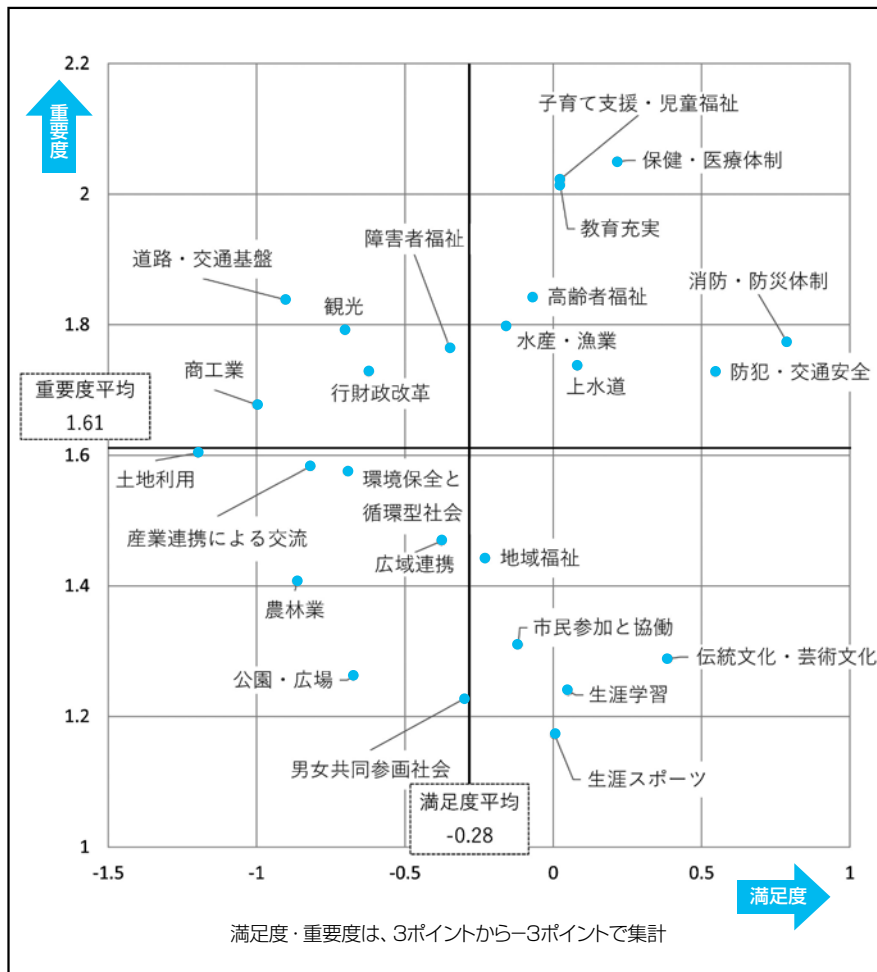
### 《不満足トップ5》

(単位：%)

順位	項目	不満計	やや不満	不満
1位	バス・鉄道などの公共交通機関	72.7	28.1	44.6
2位	職業・働く場の確保	70.4	25.3	45.1
3位	日常の買い物の便利さ	68.9	34.8	34.1
4位	交通安全（歩道・街路灯など）	58.3	35.7	22.6
5位	暮らしを支える商工業の振興	58.1	31.5	26.6



## 施策別 満足度指数・重要度指数散布図



満足度の平均は、マイナス0.28ポイントでした。これは、市の施策が市民の方々から満足を得られず、不満が上回っている結果となりました。

3

まちづくりの満足度・重要度

勝浦市の施策で満足度指数が高いのは、高い順に

- ① 消防・防災体制の充実
- ② 防犯・交通安全対策の推進
- ③ 伝統文化の保存と芸術文化の振興

一方、満足度指数が低かったのは、低い順に

- ① 計画的な土地利用の推進
  - ② 商工業の振興
  - ③ 道路・交通基盤の整備。
- 重要度指数が高いのは、高い順に
- ① 保健・医療体制の充実
  - ② 子育て支援・児童福祉の充実
  - ③ 学校教育と青少年教育の充実
- 一方、重要度指数が低かったのは、低い順に

- ① 生涯スポーツの推進
  - ② 男女共同参画社会の形成促進
  - ③ 生涯学習の推進
- 重要度指数が高いにもかかわらず、満足度指数が低い施策（＝市民のニーズが強い）は、「道路・交通基盤の整備」、「商工業の振興」、「観光の振興」、「障害者福祉の充実」、「行財政改革の推進」などとなっています。

4 産業について

「産業の振興」にとって大事な施策として、「水産・漁業の振興」が47.3%で最も高く、「商店街の活性化」(38.6%)、「観光の振興」(34.9%)、「医療・福祉・健康関連の産業振興」(33.9%)、「新たな企業の誘致」(32.1%)が上位5項目となっています。

5 少子化対策・子育てについて

(1) 出産・子育て支援

出産・子育て支援に重要な施策として、「経済的負担の軽減」が49.1%、「急な病気にも対応できるような小児医療サービスの充実」が48.9%と、この2項目の高さが他項目に比べて、際立っています。

(2) 若年層の定住促進

若年層の定住促進に必要な施策として、「観光関連産業の活性化により働く場を増やす」が26.5%で最も高く、「幹線道路や公共交通機関の整備を進め、都市間のアクセス向上を図る」(19.7%)が次いで高くなっています。

6 高齢者福祉について

(1) 高齢期の生活

高齢期の生活について、「非常に不安を感じる」(31.9%)と「少し不安を感じる」(49.5%)を合わせると、全体の8割超が高齢期の生活に不安を感じています。

不安を感じている理由としては、「自分自身の医療・介護」が78.4%と突出して高く、「買い物など日々の生活」が48.4%で2番目に高くなっています。

(2) 高齢者福祉

高齢者福祉に重要な施策として、「公共交通など移動手段の充実」が52.2%で最も高く、「寝たきり、ひとり暮らし世帯などへの在宅サービスの充実」が36.1%で次いで高くなっています。

7 環境・景観について

自然環境を活かしたまちづくりに必要な施策として、「緑豊かな田園風景や変化に富んだ海岸線など豊かな自然を維持する」が52.4%で最も高く、「由緒ある神社仏閣や朝市など歴史ある街の景観を維持・整備する」が33.3%で次いで高くなっています。



## 8 防災について

### (1) 市民の防災対策

日頃からの防災対策の取組状況については、「ラジオ・懐中電灯など非常時の持出品を用意している」に既に取り組んでいる人が6割を超えるなど、個人単位では防災への取り組みが進んでいる様子がうかがえます。

一方、自主防災組織への参加など地域の協力体制構築に関する取り組みは広がりを見せている様子がうかがえます。

### (2) 行政の防災対策

市が力を入れるべき防災の取り組みとして、「災害時の情報伝達体制の整備」が51.7%で最も高く、以下、「市による非常食・飲料水・医薬品などの備蓄」(41.0%)、「避難場所・避難経路の確保」(34.8%)が続いています。

## 9 教育について

力を入れるべき小中学校の教育について、「不登校やいじめなどへの適切な対応」が39.9%と最も高く、「ひとりひとりの個性を尊重した指導」(34.4%)、「道徳など心の教育の充実」(33.8%)が続いています。

## 10 情報通信(ICT)について

### (1) 情報通信機器の使用状況

「日常的に使っている」人の割合は、「スマートフォン」が63.5%で最も高く、「固定電話」は36.1%、「パソコン」は32.9%、「スマートフォン以外の携帯電話」は18.3%、「タブレット端末」は16.5%、「ファクシミリ」は8.9%でした。

### (2) インターネット接続環境

家庭にインターネットに接続できる環境が「ある」と回答した人は77.5%でした。

### (3) Wi-Fi接続環境

インターネットに接続する環境がある人のうち、約7割はWi-Fi環境が「ある」と回答しました。

### (4) 行政のインターネット活用について

勝浦市がインターネットの活用を進めることについて、「さらに推進したほうがよい」(25.4%)と「推進してもよいが慎重に進めるべき」(33.4%)を合わせた推進に肯定的な回答者は58.8%と約6割でした。

## 11 市政について

### (1) 市政への関心

市政に「非常に関心がある」と回答した人の割合は22.3%、「少し関心がある」は50.4%となり、両者を合わせた市政に関心がある人の割合は72.7%でした。

一方、「あまり関心がない」は17.5%、「ほとんど関心がない」は6.2%となり、関心がない理由として、「個人の意見は市政に反映されにくいから」が42.1%で最も高くなっています。

### (2) 市政情報

市政情報について「得られている」が53.0%、「得られていない」が42.4%。

市政情報の入手方法として最もよく読まれているのは「広報かつうら(紙版)」(63.6%)で、次いで「自治会の回覧」(48.8%)が続いています。

### (3) まちづくりへの参加意向

まちづくりへの市民参加について「ぜひ参加したい」は4.0%、「分野によっては参加したい」は38.5%で、両者を合わせたまちづくりへの参加を希望する人の割合は42.5%でした。一方、「参加したくない」は25.9%となっています。

9%となっています。

まちづくりへの参加希望分野としては、「清掃・美化活動」が34.9%で最も高く、「文化・芸術・スポーツなどの教室・サークルの支援」(31.1%)、「防災・防犯に関する活動」(24.1%)の順に続いています。

まちづくりに参加を希望しない理由としては、「時間的ゆとりがない」と「体力的に困難」がともに44.4%で最も高くなっています。

### (4) 市のホームページ・広報誌に望む情報

「地域のニュース」が57.8%で最も高く、「防災などの緊急情報」(38.1%)、「病気や健康に関する情報」(36.6%)、「税金や年金に関する情報」(36.1%)の順に続いています。

### (5) 市の窓口職員の対応

「職員の応対」、「職員の案内・説明のなかみ」、「用件がすむまでの待ち時間」のいずれも「満足」と「やや満足」の合計割合が約8割でした。



## 12 新型コロナウイルス感染症対策について

新型コロナウイルス感染症対策として市が力を入れるべき施策として、「安心な地域医療体制の整備」が45.3%で最も高く、「感染防止策の徹底」(42.9%)、「市民生活(家計)への支援」(27.7%)の順に続いています。

## 13 SDGsについて(持続可能な経済・社会づくりのための国際社会共通の開発目標)

「SDGsの目標・ターゲットの内容に加え、達成に向けた公共・民間の取組を知っている」は9.1%、「SDGsの目標・ターゲットの内容を知っているが、取組については知らない」は11.9%で、両者を合わせたSDGsの目標・ターゲットを知っている人は全体の約2割となっています。

※詳細については、こちらのQRコードからご覧ください。



問合せ 企画課 政策推進係  
☎ 73-6654

## 勝浦市独自

## 勝浦市中小企業等事業継続支援金について

### 対象要件

①	「千葉県中小企業等事業継続支援金」を受給した事業者	
②	法人	勝浦市内に主たる事業所を有している中小企業者
	個人事業者	勝浦市内に住民票を有している方（1の受給のあった時点および申請の時点）
③	新型コロナウイルス感染症の影響により令和3年4月～9月までのいずれかひと月の売上が令和元年または令和2年の同月比で30%以上減少していること。	
④	勝浦市暴力団排除条例に規定する暴力団、暴力団員および暴力団員などでないこと。	

長期化する新型コロナウイルス感染症の影響により、売り上げが大幅に減少した事業者に対して、幅広く事業の継続・立て直しやその取り組みを支援するため、支援金を支給します。

なお、本支援金は新型コロナウイルス感染症対応地方創生臨時交付金活用事業となります。

**対象要件**  
以下の①から④すべての要件を満たした事業者を対象とします。

**支給額（1回限り）**  
1事業者あたり5万円

**提出書類**

- ・勝浦市中小企業等事業継続支援金交付申請書兼請求書
- ・「千葉県中小企業等事業継続支援金」の交付決定のわかるもの（給付通知書の写しなど）
- ・通帳の写し（名義人・口座のわかるもの）
- ▽法人の場合  
確定申告書別表第一の控え

（直近のもの）

▽個人事業者の場合

本人確認書類の写し（免許証、個人番号カード、健康保険証など）

**申請期限**

令和4年2月21日(月)まで

**申請書入手方法**

・市ホームページからのダウンロード

・郵送（電話などで問合せ先への依頼が必要です）

・窓口入手（市役所、勝浦市商工会、勝浦漁業協同組合、新勝浦市漁業協同組合、いすみ農業協同組合）

**提出方法**

郵送または窓口提出

**問合せ・提出先**

▽商工事業者

観光商工課 定住・ビジネス支援係

☎ 73-6687

▽農林業者

農林水産課 農林係

☎ 73-6635

▽漁業者

農林水産課 水産係

☎ 73-6636

## 千葉県中小企業等事業継続支援金について

### 対象者概要

千葉県内に「本店」または「主たる事務所」を有し、新型コロナウイルス感染症の影響により、令和3年4月～10月までのいずれかひと月の売上が、30%以上減少している中小企業など、個人事業者などのみなさま。

### 申請方法

▽ポータルサイト (<https://chiba-keizokushienkin.com/>) からのオンライン申請。

▽郵送（申請書類などは、勝浦市観光商工課または勝浦市商工会で入手できます。）

### 申請期限

12月28日（火）まで

### 支給額 1事業者1回限り

- ・中小企業など 30万円
- ・個人事業者など 15万円
- ・大きな影響を受けている酒類販売事業者については上乗せ支給措置がございます。

※これまでの法人20万円、個人10万円分（既存分）に加えて、法人10万円、個人5万円分が追加給付となりました。（すでに申請済みの方については、新たに申請いただかなくても、11月下旬から12月を目途として追加分の支援金が支給されます）

### 問合せ

千葉県中小企業等事業継続支援金  
コールセンター

☎ 0120-179-155





## テレビでの視聴方法

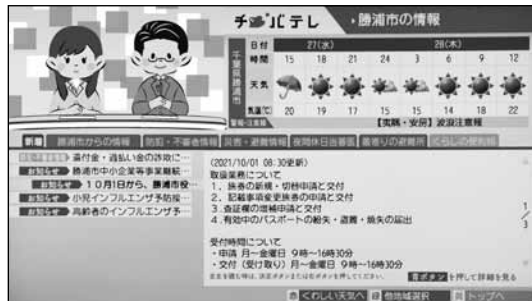
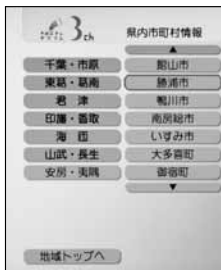
- ①チャンネルを千葉テレビに設定し、リモコンの「dボタン」を押します。
- ②メニュー画面から「市町村情報」を選択。



dボタンの位置は機種により異なります



- ③リモコンの緑のボタンを押して、「安房・夷隅」から「勝浦市」を選択。
- ④市から発信した情報が視聴できます。



市では、千葉テレビ（3チャンネル）のデータ放送を活用した「市町村情報」に、行政情報や防災情報などを発信します。発信した情報は、各家庭のテレビのほか、ワンセグ放送や千葉テレビのホームページからご覧いただけます。情報の視聴方法は、以下のとおりです。

※発信する内容は、文字数などの制限があります。詳細などについては、ホームページもしくは各担当部署まで、お問い合わせください。  
問合せ 総務課 秘書広報係  
☎ 73-6657

リモコンのdボタンで視聴  
千葉テレビの市町村情報に  
勝浦市の情報を発信します

## ちば障害者等利用駐車区画

### 利用証制度とは

公共施設や商業施設などに設置されている「障害者等利用駐車区画」の適正利用を図り、この駐車スペースを必要とする方に利用証を交付し、駐車スペースの適正な利用を図る制度です。

### 対象者

日常生活で障害などを理由に歩行が困難であると認められる方  
※具体的な基準などは、こちらのQRコードからご覧ください。

### 利用証の申請方法

県（郵送）もしくは福祉課（窓口）にて申請を受け付けます。申請の際は、申請書とともに、手帳などの確認書類の提示が必要です。詳細は、市ホームページもしくは、問合せ先までご連絡ください。

・市役所 福祉課 障害福祉係  
・千葉県 健康福祉指導課 地域福祉推進班  
〒260-1866  
千葉県中央区市場町1-1



ちば障害者等利用駐車区画利用証制度が  
はじまりました

### 利用証の掲示

障害者等利用駐車区画に駐車するときは、ルームミラーなどに利用証が外から見えるように掲示してください。



### 問合せ 福祉課 障害福祉係

☎ 73-6619

# 11月はちば国保月間です

## 国民健康保険短期・高齡者短期人間ドック助成のご案内

国民健康保険ならびに後期高齡者医療保険制度の被保険者にかかる健康の保持増進を図るため、短期人間ドック利用費用の助成を行っています。

### 助成対象検査

- ・2日以内で行う総合的な精密検査
- ・脳精密検査
- ※同一年度内において1回のみ

### 助成額

受検料の7割(100円未満切り捨て)  
※助成限度額7万円

### 助成の受け方

- ①人間ドック受検予定の医療機関に予約する。
- ②受検予定日の30日前までに「保険証」をお持ちのうえ、市民課国保年金係にて申請する。
- ③受検後、「領収書」と「結果表(検査明細書)」「請求書」「問診票」「印鑑(シヤチハタ不可)」をお持ちのうえ、市民課国保年金係で助成金の請求をする。
- ④請求後、指定金融機関のご本人(本人以外の場合は委任状が必要)の口座に助成金が振り込まれます。

### 国民健康保険短期人間ドック助成助成対象者

- ①受検日において、勝浦市国民健康保

険の被保険者の方

- ②勝浦市国民健康保険に1年間以上継続して加入している方
- ③満35歳以上の方
- ④納期の到来している国民健康保険税を完納している世帯の方
- ⑤医師の治療を受けていない、または治療を受けていても受検に支障がない方
- ⑥検査の記録を市に提供することについて承諾していただける方
- ⑦同一年度において特定健康診査を受診していない方

### 高齡者短期人間ドック助成助成対象者

- ①受検日において、勝浦市に住所を有し、千葉県後期高齡者医療広域連合の被保険者の方
- ②医師の治療を受けていない、または治療を受けていても受検に支障がない方
- ③検査の記録を市に提供することについて承諾していただける方
- ④同一年度内において、千葉県後期高齡者医療広域連合から委託されて、勝浦市が行う健康診査を受けていない方

問合せ 市民課 国保年金係

☎ 73-6611

## 11月は「動物による危害防止対策強化月間」です！

次のことに注意して、動物による事故や迷惑を防止しましょう。

- ・人が犬にかまれる事故が、令和2年度は県内で175件発生しました。
- ・飼い犬が人をかんだ時は保健所へ届け出し、かんだ犬が狂犬病の疑いがないかどうか獣医師の検診を受けさせる必要があります。
- ・犬を飼う場合には、事故を起こさないようなしつけ、飼い方をするこ
- ・公園なども含め、犬の放し飼いは禁止されています。散歩は犬を制御できる人が、短い引き綱で行いましょう。
- ・犬は来訪者の届かない場所で飼いまししょう。また、門や玄関から犬が飛び出さないよう注意してください。
- ・犬の登録と年1回の狂犬病予防接種は、法律に定められた飼い主の義務です！
- ・動物病院で狂犬病予防接種後、獣医師発行の狂犬病予防注射接種済証を持って市役所2階生活環境課にお願います。「狂犬病予防注射接種済票」を交付します。
- ・猫は屋内で飼いまししょう！糞尿や鳴き声による被害を防止でき、感染症などの危険から猫や人を守るこ
- ・猫の世話をする場合には、特に過度のふれあいは避け、かまれたりひっかかれたりしないように注意

しましょう。

- ・犬猫合わせて10頭以上飼う場合、保健所への届け出が必要です(91日齢未満の犬猫を除く)。
- ・一部のサル、ヘビなどの特定動物は、法律により原則飼うことが禁止されています。
- ・ペットがいなくなったらすぐ探し、保健所、警察、動物愛護センターに電話などで届け出ましょう。また、迷子札をつける、動物病院で「マイクロチップ」を装着および登録するなどして、保護された際に飼い主がわかるようにしましょう。
- ・動物は責任をもって最後まで面倒をみましょう。やむを得ない事情で飼えなくなった場合は、新しい飼い主を探してください。保健所・動物愛護センターでは飼い主探しをお手伝いします。
- ・動物愛護センターでは、定期的に「犬の飼い方・しつけ方教室」を開催しています。また、動物愛護やしつけ方、動物由来感染症などについて、学校、地域の勉強会に講師を派遣します。

問合せ・ご相談

▽夷隅健康福祉センター(保健所)

☎ 73-0145

▽県動物愛護センター

☎ 0476-93-5711

▽生活環境課生活環境係

☎ 73-6639





11月は「ねんきん月間」

「年金の日」です!!

「ねんきんネット」に関するお問い合わせ先  
「ねんきん定期便・ねんきん  
ネット」専用番号（ナビダイ  
ヤル）  
☎0570-058-555  
※050で始まる電話でお掛け  
になる場合は  
☎03-6700-1144

お問い合わせ先

▽国民年金に関すること

043124216320

▽国民年金、年金の請求・受給  
などに関すること

ねんきんダイヤル

☎  
0  
5  
7  
0  
|  
05  
|  
1  
1  
6  
5

※050で始まる電話でお掛けになる場合は

☎ 03 67 00 11 65

受付時間

・ 月曜日 8時30分～19時

[H<sub>2</sub>] [https://www.nenkin.go.jp/n\\_net/](https://www.nenkin.go.jp/n_net/)



・ 第2土曜日 9時30分～16時  
※右記以外の土日、祝祭日、年  
末年始は除く

※お問い合わせの際は、基礎年金番号がわかるものをご用意ください。



年末調整や確定申告には

「社会保険料（国民年金保険料）」

納付した国民年金保険料は、その全額が社会保険料控除の対象になります。（所得税、市県民税）

「今年1年間に納付した保険料（見込みを含む）」を証明する書類の添付が必要です。

10月下旬から11月上旬にかけて、日本年金機構から送付される「社会保険料（国民年金保険料）控除証明書」や領収証書は、申告を行うまで大切に保管してください。（令和3年10月1日から12月31日までの間に今年はじめて保険料を納められた方へは、翌年の2月上旬に送られる予定です）

ご自身の保険料だけではなく、ご家族（配偶者やお子さまなど）の負担すべき、国民年金保険料を支払っている場合は、その保険料も合わせて控除が受けられます。

# 暴力をなくす運動について

毎年11月12日から25日は、暴力の問題について考えるときにも、暴力のない社会づくりを進めましょう。

問合せ

福祉課 子育て支援係

**☎**  
73  
|  
6  
6  
1  
8



メント、ストーカー行為など女性に対する暴力は女性の人權を著しく侵害するものであり、男女共同参画社会を形成していく上で克服すべき重要な課題です。

この機会に、女性に対する



# 勝浦市農業委員会の委員および農地利用最適化推進委員を募集します

農業委員会の委員および農地利用最適化推進委員の任期が、令和4年3月31日に満了となることから、農業委員と農地利用最適化推進委員の候補者を募集します。

**募集の方法** 推薦または公募募集人数

**農業委員** 9人（原則として過半数が認定農業者であること、また委員会業務に利害関係のない人が含まれることが必要となります）。

**農地利用最適化推進委員** 11人

## 業務の内容

### 農業委員

農地の権利移動についての許可や農地転用の業務を中心とした農地行政の執行をはじめ、農地利用の最適化（担い手への農地利用の集積・集約化、耕作放棄地の発生防止・解消および新規参入の促進など）の推進などの業務を行います。

### 農地利用最適化推進委員

担当する区域において、農地の有効利用のための活動を行います。（農地の巡回・指導や遊休農地などの有効利用、アン

ケートの実施など）

**任期** 令和4年4月1日から令和7年3月31日までの3年間

### 推薦・応募資格

農業に関する識見を有し、農地などの最適化の推進に関する事項その他の農業委員会の所掌する事項に関し、その職務を適切に行うことができる方とします。ただし、任命予定日において以下に該当する方は、委員になれません。

- ① 破産手続開始の決定を受けて復権を得ない方
- ② 禁錮以上の刑に処せられ、その執行が終わっていない方またはその執行を受けることがなくなるまでの方
- ③ 心身の故障により職務の遂行が著しく困難である方
- ④ 法令などにより兼職が禁止されている方

### 推薦・募集期間

**期間** 11月12日（金）から12月9日（木）まで（必着）

### 時間

8時30分から17時15分まで

### 推薦・応募方法

推薦書または応募申込書に必要事項を記入してください。

## 提出先

- ・ 農業委員 勝浦市農林水産課
- ・ 農地利用最適化推進委員 農業委員会事務局

※ 推薦書または応募申込書は、それぞれ各窓口でお受け取りになるか、市ホームページからダウンロードしてください。

### 選定方法

#### 農業委員

受付期間終了後に推薦および募集状況を公表し、必要に応じて委員候補者評価委員会において候補者の評価を行い市議会の同意を得て市長が任命します。

#### 農地利用最適化推進委員

受付期間終了後に推薦および募集状況を公表し、総会の決定を経て農業委員会が委嘱します。

### 提出・問合せ

〒299-5292  
勝浦市新官1343番地の1

農林水産課 農林係

☎ 73-6635

農業委員会事務局

☎ 73-6637

## 勝浦市営住宅入居者募集のお知らせ



市では勝浦市営住宅の入居者を募集しております。

### 募集市営住宅の場所 計2戸

- ・ 勝浦市浜勝浦 浜勝浦みなと団地 1-1-3 (2DK)
- ・ 勝浦市浜勝浦 浜勝浦みなと団地 1-2-3 (2DK)

### 入居資格

- ① 原則として、市内に住所を有するものであること。
- ② 現に同居し、または同居しようとする親族があること。
- ③ 世帯の収入が公営住宅法施行令で定める金額（15～21万円程度）を超えないこと。
- ④ 現に住宅に困窮していることが明らかな者であること。
- ⑤ 申込者または同居しようとする家族が暴力団員でないこと。

### 申込方法

「市営住宅入居申込書」に、次の必要書類を添えて提出すること。

- ① 入居応募世帯員全員の市町村民税の所得証明書
  - ② 入居応募世帯員全員の住民票
- ・ 電話での申し込みはできません。
  - ・ 「市営住宅入居申込書」は市役所都市建設課に用意してあります。
  - ・ 入居が決定した場合の入居開始は令和4年2月頃を予定しています。

**申込期限** 11月30日（火）まで

**問合せ** 農林水産課 水産係 ☎ 73-6636



# 地域いきいき通信

介護保険で利用できるサービスをわかりやすくお伝えします



## ショートステイ

(短期入所生活介護・  
短期入所療養介護)

### ショートステイについて

ショートステイは、利用者が可能な限り自宅で自立した日常生活を送ることができるよう、自宅にこもりきりの利用者の孤立感の解消や心身機能の維持回復だけでなく、家族の介護の負担軽減を目的として実施します。

特別養護老人ホーム・介護老人保健施設などが、常に介護が必要な方の短期間の入所を受け入れ、入浴や食事などの日常生活上の支援や、機能訓練などを提供します。

### 利用対象

- ・ 65歳以上の要支援1・2または要介護1～5の方
- ・ 40歳以上65歳未満で特定疾病の該当にあたり、要介護認定を受けた方

### サービスを利用したい場面

・ 利用者の心身の状況（日常生活動作の低下、寝たきり、認知症など）により、在宅生活に不安がある場合

- ・ 家族（介護者）の疾病、冠婚葬祭、出張
- ・ 家族（介護者）の身体的・精神的負担の軽減
- ・ 特別養護老人ホームの入居待ち

介護施設に慣れたい場合

ショートステイは、連続して最長30日まで利用が可能です。

なお、利用者の要介護度によって、利用できる日数が変わってきますので、利用する場合は、担当ケアマネジャーにご相談ください。

また、担当ケアマネジャーがいな場合は、地域包括支援センターへご相談ください。

### スタッフ（職種）について

介護職員のほか、医師、看護師などの医療職、さらに機能訓練指導員、栄養士、調理員など各分野の専門職が在籍しています。

### 市内の短期入所施設

- ・ 勝浦総野園
- ・ 名木緑風苑
- ・ 勝浦裕和園
- ・ やすらぎの郷

### 問合せ

勝浦市地域包括支援センター  
☎ 73-6615

## 電動車いすを安全にご利用いただくために

### 電動車いすの正しい取り扱いについて

- ・ 付属の取扱説明書を利用し、定期的に点検を実施してください。
- ・ 定期的に取扱店で専門の点検を受けてください。
- ・ 運転時の服装は、運転がしやすく、周囲から目につきやすい明るい色の服装と帽子の着用をおすすめします。
- ・ 電動車いすから、身体を乗り出す行為はしないでください。（バランスを崩し、転倒するおそれがあります）

### 電動車いすは道路では「歩行者」として扱われます

- ・ 歩道のある道路では、必ず歩道を通行しましょう。
- ・ 歩道がない道路では、右側の路側帯を通行しましょう。
- ・ 歩道も路側帯もない道路では、右側を通行しましょう。



### 道路の横断について

- ・ 必ず横断歩道を利用し、左右の安全を確認しましょう。
- ・ 信号が青でも渡りきれない可能性がある場合、次の青を待ちましょう。

う。（渡っている途中で赤になってしまいかもれません）

- ・ 道路を斜めに横断してはいけません。（まっすぐ渡るのに比べ、横断に時間が掛かり大変危険です）

### 夜間の使用について

- ・ 夜間は車から認識されにくく危険なため、使用は控えましょう。
- ・ 外出中やむを得ず夜間になる場合は、車のライトを反射する「反射材」を身に付け、電動車いすにも「反射材」を取り付けましょう。



※電動車いす利用者のために、電動車いすに貼る「反射材」と、電動車いす安全普及協会が発行している電動車いすを安全にご利用していただくための「電動車いす安全利用の手引き」をお渡しします。詳しくはお問い合わせください。

### 問合せ

消防防災課 消防防災係  
☎ 73-6640

## お知らせ

### 清掃センターの年末年始の業務について

#### 年末のごみの持ち込みは

##### お早めに

年末には、ごみの持ち込みが集中し大変混雑します。搬入待ちや、渋滞などで通常よりお待ちいただく時間がかかります。感染症拡大防止の観点からも混雑を避けるため、早めの搬入をご検討くださるようお願いいたします。

・大量のゴミを持ち込まれる場合も早めの搬入にご協力ください。特に100kgを超える大量の持ち込みについては事前にご相談ください。

・大型のもの、大量のごみなど、やむを得ない場合以外は、なるべくごみ集積所の利用をお願いいたします。

・昨年と持ち込むことができる日程が異なります。よくご確認ください。

・年始は、令和4年1月4日(火)から搬入受付を開始します。

#### 年末年始の業務予定日

▽年末(令和3年)

・12月30日(木)まで

通常通り

・12月31日(金)

8時30分から15時まで

▽年始(令和4年)  
・1月1日(土)から3日(月)まで  
休業

・1月4日(火)から  
通常通り

問合せ 清掃センター

☎ 73-2370

### 11月15日から「狩猟期間」が始まります

11月15日(月)から令和4年2月15日(火)の間、一般の狩猟者が市内の山野で「猟銃を使う」「狩猟を行います」。

ハイキングや農作業などで山野に出かける場合は、狩猟者から確認されやすいように目立つ服装をしたり、ラジオを携帯するなど、事故防止の対策をして、十分に注意してください。

狩猟者はマナーを守り、事故のないよう安全な狩猟を心がけてください。また、器具などの消毒、泥の洗い流しなど、CSF(豚熱)の感染拡大防止にご協力をお願いします。

#### 問合せ

県庁自然保護課

☎ 043-223-2972

### 「令和3年長野県茅野市土石流災害義援金」の受け付けについて

令和3年長野県茅野市土石流災害で被災された方々を支援す

るため、日本赤十字社では次のとおり義援金の受け付けを行うこととしましたので、お知らせします。

皆さまのあたたかいご支援をよろしく願います。

#### 受付期限

令和4年3月31日(木)まで

#### 受付口座

郵便振替

(ゆうちょ銀行・郵便局)

#### 口座記号番号

00110-0-451779

#### 口座加入者名

「日赤令和3年長野県茅野市土石流災害義援金」

#### その他

①受領証の発行をご希望の場合は、通信欄に「受領証希望」と記載ください。

②ゆうちょ銀行・郵便局窓口での取り扱いの場合、郵便振替手数料は免除されます。(ATMによる通常払込みおよびゆうちょダイレクトをご利用の場合は、振込手数料がかかります)

#### 銀行振込 口座番号

①三井住友銀行すずらん支店

(普) 2787576

②三菱UFJ銀行やまびこ支店

(普) 2105574

③みずほ銀行クヌギ支店

(普) 0620537

#### 口座名義

「日本赤十字社」(にほんせきじゅうじしゃ)

#### その他

①ご利用の金融機関によっては、別途振込手数料がかかる場合があります。

②受領証の発行をご希望の場合は、日本赤十字社パートナーシップ推進部で対応いたしますので、左記までご連絡ください。

日本赤十字社パートナーシップ推進部

☎ 03-3437-7081

#### 福祉課窓口

市役所福祉課窓口においては、現金による義援金を受け付けております。物品については受け付けいたしません。

#### その他

全額が被災地に設置される災害義援金配分委員会を通じて、被災者に届けられます。詳しい内容に関しては、お問い合わせください。

#### 問合せ

▽日本赤十字社千葉県支部 振興課

☎ 043-2441-7531

▽福祉課 社会福祉係

☎ 73-6621



## 勝浦市に【家族葬ホール】誕生！



家族で暖かく送る家族葬。

24 時間営業 0470-62-5566

株式会社しおかぜ (しおかぜホール)

勝浦市興津 595-1 国道 128 号沿い



(有料広告)

## 食品を 製造販売している方へ

食品衛生法の改正により、これまで食品営業許可を不要としていた業種についても、食品の営業許可または届け出が必要になる場合があります。

### 一部具体例

- ・漬物の製造（梅干しを含む）  
↓ 漬物製造業
  - ・干物などの製造  
↓ 水産製品製造業
  - ・常温保存可能な瓶詰め、レトルト食品などの製造  
↓ 密封包装食品製造業
- ※詳細については、営業所を管轄する保健所にご相談ください。

### 問合せ

夷隅保健所健康生活支援課  
☎ 73-0145

## ちばハートフル・ ヒューマンフェスタ 2021開催について

県では、12月4日(土)から10日(金)までの「人権週間」に合わせ、人権について考え、理解を深めていただくための催しを行います。

### 日時

11月15日(月)～12月15日(水)

### 会場

WEB上の特設サイトで実施  
(千葉県「人権のページ」からアクセスできます)。

🌐 <https://www.chiba-heartful.jp>

### 内容

▽講演 「ことばの力」コロナ禍のネット社会であたがでできること」

### 講師

スマイリーキクチさん  
(タレント)

## 市長の主な動き

9月1日～30日まで

### 9月

- 1日(水) 定例記者会見
- 2日(木) 市外企業へ視察
- 6日(月) 市議会9月定例会  
21日まで
- 22日(水) 市外駅舎視察
- 24日(金) 明治安田生命保険相互会社寄付金受贈式
- 28日(火) 郷土資料室開室式
- 29日(水) リネットジャパン  
リサイクル(株)協定締結式

▽コンサート 「ハートフルコンサート」

出演 千葉県警察音楽隊

▽千葉県ロッテマリーンズメッ  
セージ動画、人権啓発ポス  
ター展示ほか

参加費 無料(申込不要)

### 問合せ

千葉県健康福祉政策課人権室  
☎ 043-2223-2348  
FAX 043-2222-9023



スマイリーキクチさん

## 秋の全国火災予防運動

全国統一 防火標語

「おうち時間

家族で点検 火の始末」

11月9日(火)から11月15日(月)まで「秋の全国火災予防運動」が実施されます。

消防本部では、火の用心10のポイントを作成し、火災予防を呼びかけています。火災は、ちょっとした不注意から起こっています。

中でもたき火の拡大や、たばこからの出火事例が多く発生しています。火の取り扱いには十分注意してください。

## 住宅防火

いのちを守る10のポイント

4つの習慣・6つの対策

4つの習慣

- ・寝たばこは絶対にしない、させない
- ・ストーブの周りに燃えやすいものを置かない
- ・こんろを使うときは火のそばを離れない

- ・コンセントはほこりを清掃し、不要なプラグは抜く

### 6つの対策

- ・火災の発生を防ぐために、ストーブやこんろなどは安全装置の付いた機器を使用する
- ・火災の早期発見のために、住宅用火災警報器を定期的に点検し、10年を目安に交換する
- ・火災の拡大を防ぐために、部屋を整理整頓し、寝具、衣類およびカーテンは、防災品を使用する
- ・火災を小さいうちに消すために、消火器などを設置し、使い方を確認しておく
- ・お年寄りや身体の不自由な人は、避難経路と避難方法を常に確保し、備えておく
- ・防火防災訓練への参加、戸別訪問などにより、地域ぐるみの防火対策を行う

問合せ 夷隅郡市広域市町村圏事務組合消防本部予防課

☎ 80-0132

## 令和3年第2回夷隅郡 市広域市町村圏事務組 合議会定例会会議結果

議案番号/件名/議決結果

### 議案第5号

「夷隅郡市広域市町村圏事務組合消防手数料条例の一部を改正する条例の制定について」  
↓ 原案可決

### 議案第6号

「令和3年度夷隅郡市広域市町村圏事務組合一般会計補正予算(第1号)」  
↓ 原案可決

### 議案第7号

「令和2年度夷隅郡市広域市町村圏事務組合一般会計歳入歳出決算認定について」  
↓ 認定

### 議案第8号

「財産の取得について(災害対応特殊化学消防ポンプ自動車)」  
↓ 原案可決

### 議案第9号

「監査委員の選任につき同意を求めることについて」  
↓ 同意

### 問合せ

夷隅郡市広域市町村圏事務組合  
☎ 86-6600



## 赤十字社資募集運動の お知らせおよび報告

昨年度の社資募集につきましては、次のとおりたくさんの方の社資をお寄せいただき、皆さまのご厚意に、心より感謝申し上げます。

日本赤十字社は、国内の自然災害救援活動、開発途上国への救援活動を行うとともに、身近な赤十字としてその役割を果たすため、献血・医療・看護師の養成などの諸事業を積極的に進めています。お寄せいただいた社資につきましても、これらの活動に役立てられております。

今年度の社資募集につきましては、感染症拡大防止のため延期していましたが、今後募集を実施いたしますので、ご協力賜りますようお願い申し上げます。

### 令和2年度

#### 勝浦市地区実績報告

- ・一般社資  
2,588,162円
- ・法人社資  
548,500円

※ご協力ありがとうございました。

### 問合せ

福祉課 社会福祉係  
☎ 73-6621

## 勝浦消防署からの お知らせ

11月9日(火)は「119番の日」です。

「119番の日」は、消防に対する正しい理解と認識を深め、防災意識の高揚、地域ぐるみの防災体制の確立を目的として制定されています。

住民からの的確な119番通報は、国民の生命・身体・財産を守る消防活動につながります。

### 119番通報のしくみ

勝浦市内からの119番通報は、勝浦消防署ではなく、千葉市に設置されている「ちば消防共同指令センター」につながります。そして、そこから災害現場に近い消防隊や救急隊に出動が指令されます。

119番通報すると、「はい、119番消防です。火事ですか？救急ですか？」と聞かれます。また、次のような情報を聞かれますので、落ち着いて答えてください。

- ① 火災の場合
  - ・住所(近くの目標物・何階か?)
  - ・何が燃えているか?
  - ・逃げ遅れはいないか?
- ・通報者の氏名、電話番号
- ② 救急の場合
  - ・住所(近くの目標物・何階か?)

- ・誰がどうしたのか?
- ・通報者の氏名、電話番号
- ③ 事故の場合
  - ・住所(近くの目標物等)
  - ・どのような事故か?
  - ・ケガ人(閉じこめられている人)は?

・通報者の氏名・電話番号  
この他、傷病者の年齢や持病、かかりつけの病院などを聞かれる場合があります。また、電話を通じて応急手当(心肺蘇生法やAED)などをお願いすることがあります。

### 119番通報での注意

※消防から折り返しの電話を掛ける場合があります。携帯電話の電源は、しばらく切らずにいてください。

※可能な限り携帯電話のGPS機能を「オン」にしてください。携帯電話からの通報では、GPS機能がOFFになっていると場所の特定に時間がかかります。GPS機能がONの状態では通報すると、早期に場所が特定できるため非常に有効です。「住所が分からない」「目標物が何もない」「山の中」などでも、GPS機能がONの状態では通報すると、位置情報が取得できるため、消防隊や救急隊がいち早く向かうことができます。

※電話以外での通報

## ～勝浦東急ゴルフコースからのお知らせ～

11月12月の毎週月曜日は『市民デー』(除外日11/22)

お一人様 7,700円(昼食付+ボール1スリーブ)※2組8名迄

ご予約の際は「広報かつうらを見た」とお伝え下さい。

ただ今、勝浦東急ゴルフコースでは新規会員の募集しております。【10年期間限定】

■募集価格 加入登録金 550,000円 年会費 22,000円

この機会に是非ご検討下さいませ。

皆様のご来場をお待ちしております。

勝浦東急ゴルフコース

電話 0470-76-2711



(有料広告)

電話による119番通報以外にも、次の方法により通報ができます。

### ① Net119

事前登録制です。聴覚、音声、言語機能などの障害により、音声による119番通報が困難な方が、スマートフォンなどの携帯端末を利用し、インターネット(Web)を使って、119番通報ができるシステムです。

### ② メール119

事前登録制です。登録時にお伝えするちば消防共同指令センター電子メールを用いた通報です。

### ③ FAX119

FAXに必要な事項(火事なのか?救急なのか?消防車等が向かう住所は?何があったのか?通報者の名前を含んだ連絡先等)を記載し、「119」で送信する通報です。

※119番通報する場合は、「あわてず!はつきり!正確に!」

問合せ 勝浦消防署

☎ 80-0134



## 年金出張相談会(1月)

### 日時

令和4年1月18日(火)

10時～15時(完全予約制)

先着15人

### 場所

市役所4階大会議室

### 予約受付期間

12月10日(金)～令和4年1月4日(火)

### 予約専用ダイヤル

☎043-242-6324  
(9時～17時)

※予約の際に相談希望者および配偶者の「氏名(旧姓)・「生年月日」・「住所」・「基礎年金番号」・「相談の内容」・「電話番号」をお申し出ください。

### 相談内容

「厚生年金の各種請求」、「年金の受給(見込)額」、「年金の加入記録の確認」など年金の給付に関すること。

### 問合せ

千葉年金事務所お客様相談室  
☎043-242-6320

## 青色申告会員募集中!

所得税の申告において、事業(農業・漁業・営業など)や不動産の貸し付けなどを行うすべての方は、帳簿を備え付けて収入金額や必要経費に関する事項を記載するとともに、帳簿や書類

の保存が必要です。

「青色申告」にすると数々の節税効果のある特典が適用され、

白色申告と比べて所得税だけでなく住民税や国民健康保険税においても納税額が大きく変わります。

事業所得、不動産所得および山林所得のある方は、ぜひ青色申告をしましょう。なお、青色申告をするには、その年の3月15日まで(その年の1月16日以降に新たに開業する場合は、開業日から2カ月以内)に「所得税の青色申告承認申請書」を所轄税務署に提出することが必要です。

青色申告会では、青色申告者への会員募集を随時受け付けています。青色申告会は、記帳や申告について色々なサポートを行っております。この機会にぜひご入会ください。

### 主な青色申告の特典

- ・青色申告特別控除
- ・青色事業専従者給与の必要経費算入
- ・純損失の繰越控除・繰戻還付

### 問合せ

茂原税務署管内青色申告会  
☎0475-23-1273



## 返しきれない借金で悩んでいませんか?

千葉財務事務所では、無料の多重債務相談窓口を設置しています。早めの相談が、解決の近道です。必要に応じ、法律専門家を紹介いたします。秘密は厳守します。

**受付時間** 月～金(祝日を除く)

8時30分～12時、13時～16時30分

### 問合せ

財務省関東財務局 千葉財務事務所 多重債務相談窓口  
☎043-251-7830

## 令和4年勝浦市成人式

令和4年勝浦市成人式を開催します。出席を希望される方は、事前にお申し込みください。

なお、市内に住民登録のある方には案内状を送付しましたが、転出されている方などは、直接お問い合わせください。

**日時** 令和4年1月9日(日)

10時30分(受付9時30分)～会場 勝浦市芸術文化交流センター(キユステ)

### 対象者

平成13年4月2日から平成14年4月1日生まれの方

### 申込み・問合せ

生涯学習課生涯学習係  
☎73-6665

## 自衛官などを募集します

防衛省・自衛隊では、「中学校等卒業予定者および卒業生」を対象とした「陸上自衛隊高等工科学校生徒」および「陸・海・空自衛官候補生」(男子、女子)の募集を以下のとおり実施しています。

### 陸上自衛隊高等工科学校生徒推薦

#### ・応募資格

男子で中卒(見込含) 17歳未満の成績優秀かつ生徒会活動などに顕著な実績を修め、学校長が推薦できる方

・ **受付期限** (締切日必着) 12月3日(金)まで

#### 一般

#### ・応募資格

男子で中卒(見込含) 17歳未満の方

・ **受付期限** (締切日必着) 令和4年1月14日(金)まで

### 自衛官候補生

・ **応募資格** 18歳以上33歳未満の方

#### ・受付期限

12月、令和4年1月・2月に複数回を予定しています。詳細については、茂原地域事務所へお問い合わせください。

※詳しくは自衛隊茂原地域事務所までお問い合わせください。

### 問合せ

自衛隊茂原地域事務所  
☎0475-25-0452



Twitter



HP

## ハローワークの求人情報はこちらから

勝浦市のホームページで、ハローワークの求人情報を掲載しています。詳細については、下記QRコードからご確認ください。市ホームページで、「ハローワーク」と検索しても閲覧できます。



### 問合せ

観光商工課 定住ビジネス支援係  
☎73-6687

## 令和3年度 犯罪被害者週間 「千葉県民のつどい」

11月25日から12月1日までは「犯罪被害者週間」です。

犯罪被害者やその家族の方が、被害から立ち直り、再び平穩に過ごせるようになるためには、社会全体で支えていくことが重要です。犯罪被害者や家族の尊厳が守られ、適切な配慮や支援がなされる社会を目指し、県では毎年「千葉県民のつどい」を開催しており、今年度は千葉テレビ放送で特別番組を放送します。

### 放送日時

11月27日(土)  
9時30分～9時55分

### 放送局

千葉テレビ放送

### 番組名

令和3年度犯罪被害者週間「千葉県民のつどい」特別番組 見守り 寄り添い 支えあう

### 放送内容

犯罪被害者御遺族・弁護士へのインタビューなど

### 問合せ

(公社) 千葉犯罪被害者支援センター  
☎ 043-225-1545

## 里親制度説明会を 開催します

里親制度を一般の方に広く知っていただくため、里親制度説明会を開催いたします。里親になりたい方、里親について知りたいと思っている方はお気軽にご参加ください。

### 日時

12月5日(日) 13時～15時

場所 茂原市二宮福祉センター

※新型コロナウイルスの感染拡大状況により変更が生じる場合がありますので、必ず事前予約をお願いします。

### 申込・問合せ

子ども家庭サポートセンター  
ちば「オレンジの会」  
☎ 28-4288

※以下のQRコードを読み込み、ページから入力してください。



## 入札結果の公表



件名/場所/期間  
落札業者名/契約金額

▽舗装新設工事(野中椎木谷線)  
・白木地内  
10/5/12/20  
(有)佐久間工業  
979,000円

▽配水管布設工事(主要地方道  
天津小湊夷隅線)  
・名木地先  
10/5/12/10  
(有)三上工務所  
13,156,000円

▽法面測量設計地質調査業務委託(松野中倉市野川線)  
・中倉地内  
10/5/R4/3/18  
(株)パスコ千葉支店  
10,868,000円

▽勝浦市大規模盛土造成地変動  
予測調査業務委託  
・勝浦市全域  
10/5/R4/3/25  
(株)八州千葉支社  
3,784,000円

▽庁舎総合管理及び勝浦市芸術  
文化交流センター総合管理業務委託  
・勝浦市新官1343番地の1  
及び勝浦市沢倉523番地の1  
R4/1/1/R6/12/31  
(株)エイド いすみ支店  
4,378,000円(月額)

### 問合せ

財政課 契約検査係  
☎ 73-6649

## 市民課窓口の日曜開庁日のお知らせ

第1日曜日	11月 7日	8:30～12:30
第3日曜日	11月21日	※第1日曜日のみ、 マイナンバーカードの 交付・更新を行っています。
第1日曜日	12月 5日	

・住民票、戸籍、印鑑証明の交付を受けることができます。  
・交付の際、本人確認のできる運転免許証などの提示が必要です。

問合せ 市民課 市民係 ☎ 73-6612

◇当番医の紹介◇ 夜間・日曜・祝日など  
夷隅郡市広域市町村圏事務組合消防本部  
☎ 80-0119

◇納税・納付◇ 納期 11月30日(火)  
○固定資産税 : 3期 ○後期高齢者 : 5期  
○国民健康保険税 : 5期 医療保険料 : 5期  
○介護保険料 : 4期  
※口座振替をご利用の方は、残高の確認をお願いします。  
問合せ 税務課 収納係 ☎ 73-6622

## 市民のうごき(9月末現在)

( )内は前月比  
■人口 16,490人(22減)  
○男 8,260人(17減)  
○女 8,230人(5減)  
転入: 45人  
転出: 45人  
出生: 5人  
死亡: 26人  
職権消滅: 1人  
国外移住: 1人  
その他: 1人  
■8,435世帯(5増)

## 消防署の出動(9月)

勝浦消防署 ☎ 80-0134  
( )内は消防団の出動  
■火災: 0件(0)  
■救急: 70件

## 交通事故件数(9月)

勝浦警察署 ☎ 73-0110  
交通事故 393件  
○人身事故… 29件  
死者数: 1人  
傷者数: 36人  
○物損事故… 364件

## 刑法犯認知件数【少ない順】(8月)

順位	市	累計	前年比
1	勝浦市	70	+ 17件
2	富津市	92	- 65件
	南房総市	92	+ 6件

8月末も県内37市中、第1位でした!  
※道路交通法、覚せい剤取締法などの特別法犯を除く

## ごみ処理状況(8月)( )内は前年同月比

■8月分処理量: 553.59t (2.24%減)  
令和3年度累計 3,060.736t  
(内訳) ○可燃ごみ: 472.36t (2.02%増)  
○資源ごみ: 81.23t (21.35%減)



# 言の葉に詠んで

## 市俳句会

グラス越し清酒も染まる秋夕焼け

一望の稲田ありて芭蕉句碑

柿ふたつ残して台風去りにけり

今生の別れと覚悟今朝の秋

大漁旗いかは干されつ帰り舟

田畑祥泉

酒井良司

北条杜岡

関野汀華

田邊観潮

## 俳句（一般）

採血の腕を叩かれそぞろ寒

妙覚の鐘の響きや日蓮忌

天高しコロナ禍忘れ熟柿食む

「寒いね」と愛猫抱く一葉忌

烏賊を干す日毎に変わる海の色

沈下橋水のかげりを鮎落ちる

江澤茂子

岡村朋子

篠原一代

野上草風

江澤光恵

中谷敏夫

## 市短歌会

原発の七基建つ海こも海

サーフアー漂い良い波を待つ

思うよに滲みが出せぬ淡墨に

ひたすら墨する秋の一日を

学区ごと学童下校のアナウンス

挨拶清かに一日を終る

乾返り葉は庭のおちこち吹き溜り

朝から三度も熊手をもちぬ

みそ汁に絞るカボスの香は立ちて

ふるさとの友思い出さるる

風鈴の音に知る風の緩やかさ

日差しやわらぎ紫苑の花咲く

黄のダリアアサすきを挿して桔梗添ふ

十五夜の日の駅のいけばな

病し吾に身内集まりて

尽くしくれし事感謝するのみ

秋の宵祭りばやしの音消えて

那須真治

大槻晏子

藤江あけみ

遠藤久子

岩崎千恵

黒沼令子

渡辺洋子

松村憲子

小沢きみ枝

## 短歌（一般）

色彩で色なき風は秋の風

待ち遠しきはさわやかな風

照りかえす瓦屋根の月あかり

坂みちの灯を今宵は消しぬ

祖母達コロナでマスク立ち談義

話の先は行き先迷子

海陸に散りし兵士は還らじも

御霊となりて祖國護りおり

車椅子不器用にこぎ僕も帰る

後追ふ夫の言葉背に聞き

いくつもの約束ごとが反古となり  
生きてくことからひき算されてる  
吉野佳世子

松の植木に寄り添って咲く萩の花  
紅さす色がただ愛しくて  
佐藤歌子

七枚の荒小田つらなる土手に火を  
誰が放ちしや彼岸花燃ゆ  
里見絹枝

今日一日吾が待つ便り来ぬまに  
暮れゆく早し雨となりたり  
鈴木芳子

猿の目を逃れし南瓜手のひらに  
小さくいびつされど愛おし  
海老根しげ

梅園妙子

田仲久子

小林秀子

福山富二

鈴木幸雄

梅園妙子

田仲久子

小林秀子

福山富二

鈴木幸雄

梅園妙子

田仲久子

小林秀子

あなたのお店を宣伝してみませんか？  
勝浦市公式ホームページ  
バナー広告募集

掲載料 市内の方 6,000円（1ヵ月）  
市外の方 10,000円（1ヵ月）  
問合せ 総務課 秘書広報係 ☎73-6657



広告枠はこちら

あなたにぴったりがきっとみつかる

わ く わ く

# Wakü Wakü♪ カルチャースクール

～冬の新教室第1弾のご案内～

**対 象** 市内在住・在勤・在学の方（小学4年生以下は保護者同伴）

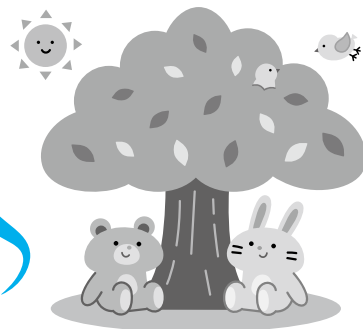
**受付時間** 11月21日（日）9時から受付開始

**受付締切** 各教室の開講1週間前まで（定員になり次第募集終了）

**申込・問合せ** 芸術文化交流センター（火曜日休館）☎73-1001

※お電話での申し込みとなります。

※申し込みが多数の場合、初めて受講される方を優先させていただきます。  
ご了承ください。



※写真は、完成品のイメージです



**開講日程**（全て月曜日全3回）  
12月13日・20日、令和4年1月17日  
**時間** 10時～12時  
**場所** キュステ2F 多目的室  
**定員** 8人  
**材料費** 1,000円（1作品につき）  
**講師** 齋藤 まゆみ

【キルト教室△ナール】（勝浦市）

**Küsteリボン刺繍教室**  
～手作りして暮らしを楽しむ～

リボン刺繍とは文字通り「糸の代わり  
にリボンを使って作る刺繍」のことを言  
います。

リボン刺繍ならではのステッチもあり  
お花の刺繍にはピッタリ♪少ないステッ  
チでも華やかに仕上げる事ができま  
す。今回の教室ではリボン刺繍の初歩を  
学んでいただきます。バラの花で綺麗に  
デコレートした可愛いミニボトル入れを  
作って、オリジナルのミニボトル入れに  
してみませんか？



**開講日程**（水曜日 全1回）  
12月15日  
**時間** 10時～11時  
**場所** キュステ2F 調理室  
**定員** 10人  
**材料費** 3,000円  
**講師** 小園 江美  
【hand it out】  
（一宮町）

**レモングラスで作る**  
お正月飾り教室

今年も残すところあとわずか。年の瀬  
にむけてひと味違うお正月飾りを作っ  
てみませんか？ほんのりと香るハーブの香  
りで新しい年を迎えましょう♪

※新型コロナウイルス感染症の拡大防止の観点から、各教室は延期、中止する場合があります。ご了承ください。



## ちりめん細工教室 「可愛い干支のお人形を作ろう」

小さな布を縫い合わせて、花、動物、人形などを作る「ちりめん細工」。今回の教室では2022年の干支にちなんで、可愛い虎のちりめん細工を作っていただきます！江戸時代から歴史をもつ日本の伝統手芸を体験してみませんか？

**開講日程** (全て木曜日全3回)

12月9日・16日・23日

**時間** 9時30分～12時30分

**場所** キュステ2F 多目的室

**定員** 10人

**材料費** 1,500円(初回のみ)

**講師** 伊藤 房子(勝浦市)

## 迎春・生け花教室

今年も残すところあと2カ月、外はすっかり寒くなり、吐く息も白くなってきましたね。

お正月と言えはしめ飾りを飾ったり、玄関や居間にお花を飾る人も多いのではないのでしょうか。ご自分で生けた花を飾って、新しい年を迎えませんか？

**開講日程** (日曜日全1回)

12月19日

**時間** 13時30分～15時30分

**場所** キュステ2F 調理室

**定員** 12人

**材料費** 2,500円

**講師** 関野 汀華【勝浦市華道連盟】(勝浦市)



## Küste初心者向け資産運用セミナー 「iDeCo(イデコ)・NISA(ニーサ)ってなに？」

【包括連携協定事業】

当セミナーでは「興味があるけど難しそう」、「そもそもiDeCo・NISAってなに？」など資産形成初心者の方に動画を使って分かりやすく解説し、お金の知識の幅を広げる事を目的として開講いたします。

※当セミナーは、あくまでも資産形成などの種類を解説するものであり、投資商品の勧誘などを目的として行っておりません。

**開講日程** (水曜日全1回)

12月22日

**時間** 10時30分～11時30分

**場所** キュステ1F 大会議室

**定員** 20人

**受講料** 無料

**講師**

第一生命保険株式会社(令和3年5月14日勝浦市と包括連携協定締結)

池田 直子

(団体年金事業部)

田代 夏希

(投資サードス部)

(投資サードス部)



## わくわく WaküWakü カルチャースクール LINE 公式アカウント はじめました♪

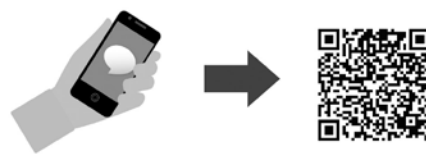


※利用・登録にはスマートフォン・LINE アプリが必要です。  
※「勝浦市芸術文化交流センター Küste」とは異なるアカウントです。

## 「友だち追加」していただくと…

- 新教室の情報を広報より先にお届けします！
- トーク機能から教室関係のご質問にお答えします。

「友だち追加」はとっても簡単♪



LINE アプリより「友だち追加」を選択！！

※新型コロナウイルス感染症の拡大防止の観点から、各教室は延期、中止する場合があります。ご了承ください。





## 地方武道の普及振興に尽力 日本武道館研修センター 開設50周年 〔日本武道館直営は勝浦市のみ〕

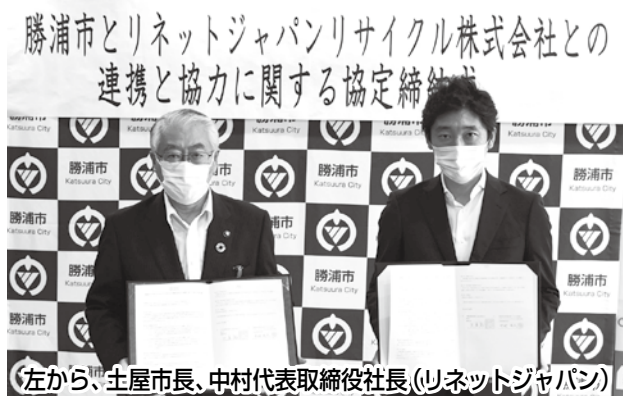
（公財）日本武道館が運営する日本武道館研修センターが本年8月4日に開設50周年を迎えました。新型コロナウイルス感染症対策を講じた上で、10月3日に記念式典が開催されました。当日は、式典、並びにこれまでの歩みを振り返る映像放映の2部構成で行われ、昭和46年開設当初の施設や事業、<sup>こんにち</sup>今日の活動・役割り、また、新設および改修された施設などが紹介されました。



大道場にて開催

## 家庭で不要になったパソコンを無料回収 リネットジャパンリサイクル(株) と協定を締結

市は、「小型家電リサイクル法」の認定事業者であるリネットジャパンリサイクル株式会社と協定を9月29日に締結し、家庭で不要になったパソコンなどを宅配便による無料回収を開始しました。同社では、宅配便を活用したパソコンなどの小型家電の回収、再資源化を行っています。協定の締結を通じ、市民の皆さまへ、パソコンを含む小型家電などの回収サービスの利用を促進し、資源の有効活用を推進するものです。



## 移住・定住促進による地域活性化を 地域おこし協力隊に 大和田さん

10月4日、大和田里奈さんに地域おこし協力隊の委嘱状を交付しました。大和田隊員には、移住・定住促進に関するプロモーションや移住者受け入れ体制強化など、移住・定住促進に向けた総合的な活動をお願いします。都内での会社員経験を経て、昨年からは企業PR動画などを制作する動画クリエイターとして、フリーランスで活躍している大和田さん。これまでの知識や経験、技術を活かし、新しい目線からの移住・定住促進PR活動が期待されます。



新隊員の大和田さん

## 元気で満ちあふれますように 明治安田生命から ご寄付いただきました

9月24日、令和3年5月に、本市と包括連携協定を締結した明治安田生命保険相互会社より、「地元元気プロジェクト」の一環として、61万円の寄付をいただきました。いただいた寄付金は、今後、福祉事業に活用する予定です。また、台風シーズンとなる8月には、避難所などで使用するためのマスクや簡易トイレなどの物資の寄付もいただきました。





勝浦市の魅力・課題を考える



みんなの意見を集約

## 新しい総合計画の策定に向けて 第1回中学校授業を実施

令和5年度からの次期総合計画の策定にあたり、市の将来を担う若い世代の意見を聴き、将来都市像の検討に活用することなどを目的とした中学校授業の第1回目が10月8日に実施されました。この日は、事前に行ったアンケートの結果を確認した後、班に分かれ「勝浦市の魅力・課題」をテーマに考察。生徒一人ひとりが付箋に考察した内容を書き出し、グループ化していく「KJ法」によるワークを行いました。

また、ワークの中では、共感できる意見に「いいね!」マークのシールを貼り、多かった意見、最も共感した意見、印象深い意見の取りまとめを行い、内容を班長が発表することで、クラスの内での情報の共有を図りました。

今回の授業は勝浦中学校（岡安和彦校長）の2年生を対象に、総合的な学習の時間を活用して実施。今後は「望む市の将来像」「市長になったら取り組みたいこと」をテーマに全3回で行われます。

## 子どもの運動不足解消やケガ予防に 体づくり運動教室開催

10月13日に勝浦ロータリークラブ（中村吉政会長）の協力で、小学生対象の体づくり運動（ストレッチ）教室が行われました。コロナ禍により子どもの運動機会が減ったこともあり、講師のトレーナーから「運動の前後により一層ストレッチを行ってケガの予防をしましょう」とあいさつ。参加した子どもたちはストレッチ器具を使って、実際に足や腰などをほぐしたり、曲げ伸ばしたりすることで柔軟性や両手両足のバランスが良くなったことを実感しているようでした。



両手のバランスを互いに確認

## 快晴にめぐまれ開催 かつうら朝空マーケット

日差しがジリジリと照りつけた10月10日、商店街や潮風公園などを会場に、かつうら朝空マーケットを開催しました。商店街では、勝浦産の安納芋を使用したスイートポテトを販売し、潮風公園では、高さ7mほどから滑り降りるジャイアントスライダーや、巨大なトランポリンとゴムを使ったバンジートランポリンが行われました。各会場では、子どもから大人まで幅広い世代が、イベントを楽しみ満喫している様子が見られました。



高さ7mからのスライダーを満喫



# イベントカレンダー11月号

勝浦市芸術文化交流センター  
〒299-5231 千葉県勝浦市沢倉523-1

Küste  
勝浦市芸術文化交流センター

9:00~21:00  
毎週火曜日休館

☎0470-73-1001

## 手風琴Live Vol.5

自主事業

全席自由

◆11月14日(日) 開場14:00 / 開演15:00

「手風琴」は勝浦市を拠点に活動する音楽グループで、市内外問わず長年にわたりコンサートを開催しています。本公演ではフラメンコの名手である「伊集院史朗」やいすみ市で活動するフラダンスチーム「Halau Na Lehua O Laule'a」をゲストに招き、手風琴との新たなコラボレーションをお届けします。

#手風琴 #フラメンコ #フラダンス  
#アコーディオン #音楽コンサート



**料金** 前売¥2,000 [2Kü-Point]

当日¥2,500 [2Kü-Point] / 高校生以下無料

**出演** 【手風琴】 渡辺ヒロ子(アコーディオン) 狩野紀子(ピアノ)  
新島達也(ギター) 福嶋直紀(パーカッション)  
倉橋潤(ギター) 清野忠弘(ヴォーカル)

【ゲスト】 伊集院史朗(フラメンコダンス)  
Halau Na Lehua O Laule'a(フラダンス)

## 「笑福亭鶴瓶のドキュメンタリー」

共催事業

Küste de シネマ Vol.42 バケモン

全席自由

◆11月28日(日)

①10:00 ②13:00 ③15:50 [上映時間120分]

◆各回30分前開場 ◆チケットは当日販売

元々は「俺が死ぬまで世に出したらあかん」という条件付きで許された撮影。様々なドキュメンタリー番組で栄えある受賞歴を持つディレクター山根真吾が、笑福亭鶴瓶の17年間を追いつつ、撮影し続けた1,600時間の映像を、ついに一本の映画に結実させた。ナレーションは香川照之が担当。

#バケモン#笑福亭鶴瓶  
#ドキュメンタリー



**料金** 一般 ¥1,100 [高校生以上]

シニア ¥1,000 [60歳以上]

こども ¥800 [3歳以上] ※2歳以下無料

## 第5回コロナに負けてはいられない 勝浦らくご館スペシャル企画

貸館事業

全席指定

◆11月21日(日) 開演12:30

7月から  
延期しました

S席完売!!  
B席のみ販売中です  
お早めに  
ご購入ください!!



【歌手】  
水前寺清子

#勝浦らくご館 #津軽三味線 #漫才  
#水前寺清子 #岡本圭司 #山下靖喬

**木戸銭** B席¥2,500

**出演** 水前寺清子(歌手) / 岡本圭司(元バラクーダ)  
ビックボーイズ(漫才) / 山下靖喬(津軽三味線)  
入船亭扇海(勝浦らくご館館長)

**主催** 勝浦らくご館 ☎090-9845-2468



勝浦市音楽協会設立 7 周年記念

## かつうら 音楽フェスタ

出演者募集中

合唱・楽器演奏・歌・歌劇

日時 …… 令和4年3月13日(日) 13:00 開演予定

会場 …… 勝浦市芸術文化交流センター Küste

### 参加申込について

- ・参加は個人でも団体でも OK。
- ・演奏形態、楽曲のジャンルは問いません。
- ※ただしカラオケは除きます。

芸術文化交流センターで配布している参加申込書に必要事項を記入の上、提出してください。

参加申込書は、勝浦市芸術文化交流センターのホームページからダウンロードもすることもできます。

提出先 …… 勝浦市芸術文化交流センター

申込締切 …… 令和3年11月29日(月)

参加費 …… 1人または1団体につき 3,000円



お問い合わせ

勝浦市音楽協会事務局 ☎ 0470-73-3990

主催：勝浦市音楽協会 共催：勝浦市教育委員会





# まずは相談してみませんか？

悩みごと、わからないことなど、  
お気軽に相談を



相 談 名			
日（曜日）	時 間	場 所	問合せ（電話番号）
合同相談（予約制・行政相談・人権相談・心配ごとの相談など）			
11月16日（火）	13時～15時	保健福祉センター （勝浦市社会福祉協議会）	予約先 勝浦市社会福祉協議会（73-6101） ※予約は各相談日前日の正午まで
12月7日（火）			問合せ 勝浦市社会福祉協議会（73-6101）
12月14日（火）			福祉課（73-6621） 総務課 秘書広報係（73-6657）
市民法律相談（予約制・先着順5人まで・1人につき30分間）			
11月11日（木）	13時～16時	総務課	総務課 総務係（73-6646）
11月26日（金）			
12月9日（木）			
家庭教育相談（家庭教育問題）			
月・火・木・金曜日	8時30分～16時	生涯学習課	生涯学習課（73-6665）
学校教育に関する相談			
月～金曜日	8時30分～16時	学校教育課	学校教育課（73-6664）
消費生活相談			
月～金曜日	9時～16時30分	電話相談	千葉県消費者センター （047-434-0999）
土曜日	9時～16時		
損害保険に関する相談、トラブル解決機関（電話および面談）			
祝日を除く 月～金曜日	9時15分～17時	そんぽADRセンター東京	日本損害保険協会 そんぽADRセンター東京（0570-022-808）
女性のための総合相談			
祝日を除く 火～日曜日	9時30分～16時	電話相談	千葉県男女共同参画センター （04-7140-8605）
男性のための総合相談			
祝日を除く 火・水曜日	16時～20時	電話相談	千葉県男女共同参画センター （043-308-3421）
精神障害者の自立・社会参加に関する相談			
土・日・祝・ 年末年始を除く毎日	10時～16時	大多喜町上原 786	いすみ地域活動支援センターレインボー （82-2220）
ちばライフサポートセンター くらし何でも相談			
祝日を除く 月～金曜日	10時～17時	電話相談	（一社）千葉県労働者福祉協議会 （0120-53-4141）
千葉南東部地域若者サポートステーション（若者の就労・自立の支援）（予約制）			
祝日を除く 月～金曜日	9時30分～17時	茂原市役所9階	千葉南東部地域若者サポートステーション （0475-23-5515）
24時間健康相談ダイヤル			
年中無休	24時間対応	電話相談	夷隅広域健康相談ダイヤル24 0120-143-251
千葉県ひきこもり地域支援センター（ひきこもり相談）			
祝日・年末年始を除く 月～金曜日	9時30分～16時30分 （第1金曜）13時～16時30分	電話相談	千葉県ひきこもり地域支援センター （043-209-2223）

※合同相談は、当面の間予約制とさせていただきます。今後の感染状況によっては、中止させていただく場合がありますので、ご了承ください。相談にお越しの際は、感染防止のためのご協力をお願いします。

※新型コロナウイルス感染症の拡大防止のため、ご相談に来られる方は、検温、手洗い・うがい、アルコール消毒や咳エチケットの徹底など、感染症拡大防止につながる心がけ・行動にご協力をお願いします。また、マスクを必ず着用ください。

※市役所の閉庁日は、土曜日・日曜日・祝日・年末年始（12月29日～1月3日）です。

## 僕・私の夢 Dreams



### 「私のマンガで みんなを笑顔に」

上野小学校 6年  
丸 智紗

私の夢はマンガ家になることです。なぜなら、私はマンガを読んだり描いたりするのが大好きだからです。マンガは、読むと心がほっこりして元気がわいてきます。そんな時間が、私にとって大切な時間です。だから、私もマンガを描いて、たくさんの人の心をほっこりさせ、笑顔や感動を届けたいです。

そんなマンガを描けるように、日頃から身の周りの人や風景をスケッチして、絵を上達させていきたいです。そして、マンガだけではなく、絵本や小説などたくさんの本も読んでストーリーを考える力をつけていきたいです。応援してくれている家族や友達のためにも、私は夢に向かってがんばります。



### 「服が変わると 自分も変わる」

上野小学校 6年  
鈴木 凛音

私の母は、昔アパレル関係の仕事をしていました。だから私のあこがれの夢は、洋服を売る自分のお店を開くことです。私はシンプルな服が好きで、お気に入りの服を着ると自分に自信が出てきます。服には、気分を盛り上げ、変えていく力があることを、みんなにも知ってもらいたいです。

私のお店にも、ストリート系やガーリー系、古着など、みんなの気分や行動に合う服をたくさん揃えたいです。またみんなが寄ってくれる明るいお店になるように、誰とでも楽しくお話できたらいいと思います。

私が選んだ服を着て、みんなが笑顔になり、服を好きになってくれたらうれしいです。

「広報かつうら」次号は12月3日(金)発行です。

## ワクチン手帳は 保管してありますか？

ワクチン手帳は、集団接種会場（キュステ）や塩田病院で、新型コロナウイルスワクチンを2回接種された方へ配付しました。この手帳は、新型コロナウイルスワクチンなどの予防接種を受けた記録を、ご自身で管理するための手帳です。接種の記録や接種後の副反応を記入したり、今後の予防接種を受ける際に活用してください。

ワクチン手帳に接種済証を貼ることで、接種済証明書として活用することもできます。なお、ワクチン手帳を受け取っていない方や接種済証を紛失された方で、接種済みの証明を希望される方は、問い合わせ先までご連絡ください。

### 問合せ

市民課 新型コロナウイルスワクチン接種対策班  
☎ 62-5045



## コレ読んで！



100歳じいさん  
101歳ばあさん  
～どっこい生きる100年の知恵～

著／吉田信 吉田ツル  
出版社／講談社

満面の笑顔で手をつなぐ表紙に惹きつけられます。2012年に出版された、

2人で201歳という、吉田さん夫婦がインタビューに答えたものをまとめたものです。世の中が大きく変動する時代、いくつもの苦難を乗り越え生き抜いてきた真面目な信さんと呑気なツルさん。性格が正反対の2人の会話は、読むと自分も笑顔になれます。



## コレも読んで！

- ひとまねござるときいろいぼうし ○やじるし
- 希望を胸に羽ばたいた人々 ○モグの山
- どっこい巨人は生きていた ○ぼくのおばあちゃん
- 最後のページをめくるまで ○ほかげ橋夕景
- 人生を変える「伝える」技術3つのカギ

編集・発行 千葉県勝浦市総務課 ☎ 0470-366577  
〒299-5292 千葉県勝浦市新宮1343-1  
ホームページ <https://www.city.katsuura.lg.jp/>