

令和7年度第3回勝浦市地域公共交通活性化協議会会議次第

日時：令和7年12月22日（月）午後2時から

場所：勝浦市役所 4階 大会議室

1. 開 会

2. 報 告

（1）デマンドタクシー利用者アンケートの結果について

3. 議 題

（1）「ノッカルかつうら」有償化について

4. その他

5. 閉 会

令和7年度勝浦市地域公共交通活性化協議会 委員名簿

	所属元役職名	氏 名	備考
1	勝浦市 副市長	加藤 正倫	
2	国土交通省 関東運輸局 千葉運輸支局 首席運輸企画専門官	福浪 新一	
3	千葉県総合企画部交通計画課 地域公共交通担当 課長	伊藤 昌央	
4	勝浦警察署 地域交通課長	齋藤 渉	
5	夷隅土木事務所 所長	宮下 直也	
6	千葉県バス協会 専務理事	成田 斉	
7	千葉県タクシー協会 常任理事 外房支部長	大矢 昌明	
8	東日本旅客鉄道(株) 勝浦駅長	長谷部 雄輝	欠席
9	小湊鉄道(株) バス部長	深山 宏樹	【代理出席】 横山 正晃
10	日東交通(株) 鴨川営業所長	岩崎 稔郎	
11	エミタタクシー南総(株) 取締役支配人	古川 実	
12	小湊鉄道労働組合 書記長	清水 崇志	
13	勝浦市区長会連絡協議会 上野地区会長	関 正美	欠席
14	勝浦市区長会連絡協議会 総野地区会長	渡邊 和夫	
15	勝浦市民生委員児童委員協議会 会長	鈴木 栄	
16	勝浦市社会福祉協議会 監事	鈴木 康弘	
17	勝浦市 都市建設課長 (市道・道路管理担当)	栗原 幸雄	
18	勝浦市 福祉課長 (障害者福祉担当)	渡邊 弘則	欠席
19	勝浦市 学校教育課長 (学校教育担当)	紫関 左恭	欠席
20	勝浦市 高齢者支援課長 (高齢者福祉・支援担当)	篠宮 寛敬	

令和7年度 第3回勝浦市地域公共交通活性化協議会 座席表

<p>【副会長】 エミタスタクシー南総(株) 古川 実</p> <p>小湊鉄道(株) 移動課題解決部長 横山 正晃(代理出席)</p>	<p>【会長・議長】 勝浦市副市長 加藤 正倫</p>
<p>勝浦市 区長会連絡協議会 総野地区会長 渡邊 和夫</p>	<p>国土交通省 関東運輸局 千葉運輸支局 首席運輸企画専門官 福浪 新一</p>
<p>勝浦市民生委員 児童委員協議会 会長 鈴木 栄</p>	<p>千葉県総合企画部 交通計画課 公共交通担当課長 伊藤 昌央</p>
<p>勝浦市社会福祉協議会 監事 鈴木 康弘</p>	<p>勝浦警察署 地域交通課長 齋藤 渉</p>
<p>都市建設課長 栗原 幸雄</p>	<p>夷隅土木事務所 所長 宮下 直也</p>
<p>高齢者支援課長 篠宮 寛敬</p>	<p>千葉県バス協会 専務理事 成田 斉</p>
<p>【オブザーバー】 エミタスタクシーHD(株) 常務取締役 清原 彰一</p>	<p>千葉県タクシー協会 常任理事 外房支部長 大矢 昌明</p>
	<p>日東交通(株) 鴨川営業所長 岩寄 稔郎</p>
	<p>小湊鉄道労働組合 書記長 清水 崇志</p>
<p>【オブザーバー】 ランドブレイン(株)</p>	<p>【事務局】 企画課 水野・忍足・植村</p>

デマンドタクシー利用者アンケート調査 まとめ

【調査期間】 令和 7 年 7 月 16 日～8 月 21 日 【配布部数】 223 名 【回答数/率】 138 名/61.9%

デマンドタクシーは、地域の足として利用されており、多くの利用者から運行サービスに満足している傾向である。より満足度を高めるためには、現状の運行形態を維持しつつ、サービス拡充や見直し、共通乗降場の施設と連携が必要である。

	キーワード	調査結果	考察・課題・方向性
1	・自動車及び運転免許証の保有状況 【報告書 P.2】	・どちらも所有していない方が多い傾向である。	・交通弱者の移動手段として寄与していることから、引き続き、運行の継続を行う。
2	・利用頻度 【報告書 P.3】	・「週に1回程度」、「週2～3回程度」の利用が多く、日常的な利用が見られる。	
3	・満足度 【報告書 P.7】	・運行全体の満足度は 55.8%と高い一方、勝浦地区の満足度は 37.6%と低い傾向である。	・多くの方は、ドア to ドアに近い利用がなされている一方、勝浦地区の多くは共通乗降場所を利用する必要があるため、利用しづらい状況となっている。
4	・要望 【報告書 P.8, 29】	・勝浦地区、興津地区、御宿町で約2割の方が乗降場所を追加して欲しいと回答している。 ・日曜日の運行を希望する声が上がっている。	・利用者の声を踏まえ、運行日の拡充（日曜日・祝日の運行）の検討が必要である。
5	・利用意向 【報告書 P.11】	・勝浦地区と興津地区では、他地区と比較し、「利用頻度が減ると思う」の回答割合が高い傾向である。	・自由乗降場所や共通乗降場所の増設や利用者（高齢者・障がい者）によっては自宅付近に柔軟に乗降場所の設置、受付時間の見直し等、利便性の更なる向上を目指すための検討が必要である。
6	・不満点 【報告書 P.10】	・不満点として、「便数が少ない」、「最終便が早い」、「希望の時刻に予約ができない」の回答が多い。	
7	・予約・支払い方法 【報告書 P.9】	・予約方法や運賃の支払い方法は、「現在のままでよい」と回答する方が多い。	・一部の60代や70代の方は、オンライン予約やキャッシュレス決済の導入を求める声が上がっていることから、現状サービスを維持しつつ、デジタル技術を活用した予約方法や運賃の支払い方法の拡充を検討すべきである。

令和7年度
デマンドタクシー利用者アンケート調査
報告書

令和7年 12 月

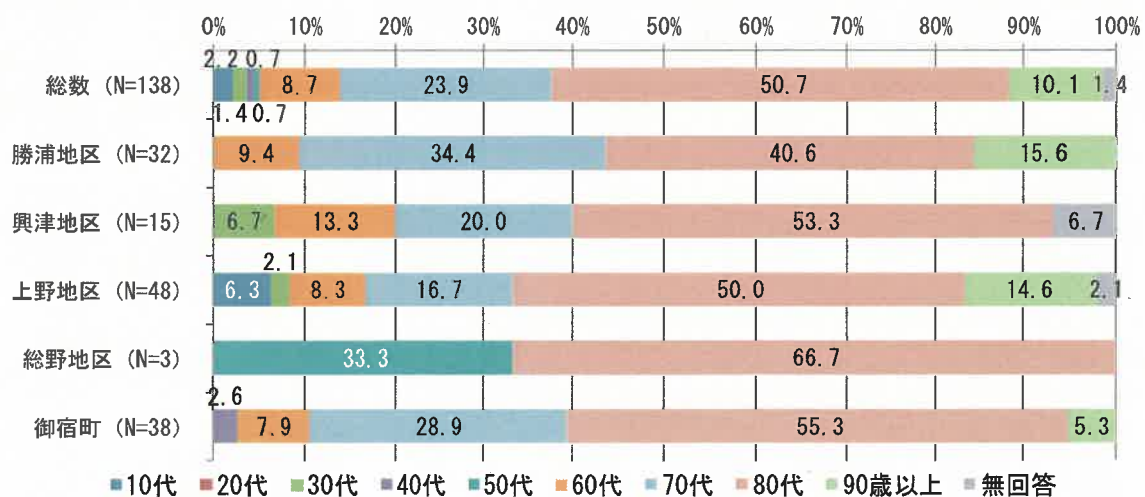
目 次

1. 調査概要.....	1
2. 調査概要のまとめ.....	2
①自動車及び運転免許証の保有状況.....	2
②デマンドタクシーの利用状況.....	3
③デマンドタクシーの満足度.....	6
④デマンドタクシーの改善点.....	8
⑤今後のデマンドタクシーの利用意向.....	11
3. 全設問のまとめ.....	12
4. 調査票.....	28

1. 調査概要

対象者	・令和6年度及び令和7年度にデマンドタクシーを利用された方（223名）					
主な調査項目	<ul style="list-style-type: none"> ・個人属性（年齢、居住地） ・自動車及び運転免許証の保有状況 ・デマンドタクシーの利用状況 ・デマンドタクシーの満足度 ・デマンドタクシーの改善点 ・今後のデマンドタクシーの利用意向 					
調査方法	・郵送による配布・回収					
調査期間	・令和7年7月16日（水）から8月21日（木）					
回答数	・138名（回収率61.9%）					
内訳	属性	実数	割合	属性	実数	割合
年代	10代	3	2.2%	20代	0	0.0%
	30代	2	1.4%	40代	1	0.7%
	50代	1	0.7%	60代	12	8.7%
	70代	33	23.9%	80代	70	50.7%
	90歳以上	14	10.1%	無回答	2	1.4%
地区	勝浦地区	32	23.2%	興津地区	15	10.9%
	上野地区	48	34.8%	総野地区	3	2.2%
	御宿町	38	27.5%	無回答	2	1.4%

■地区と年代



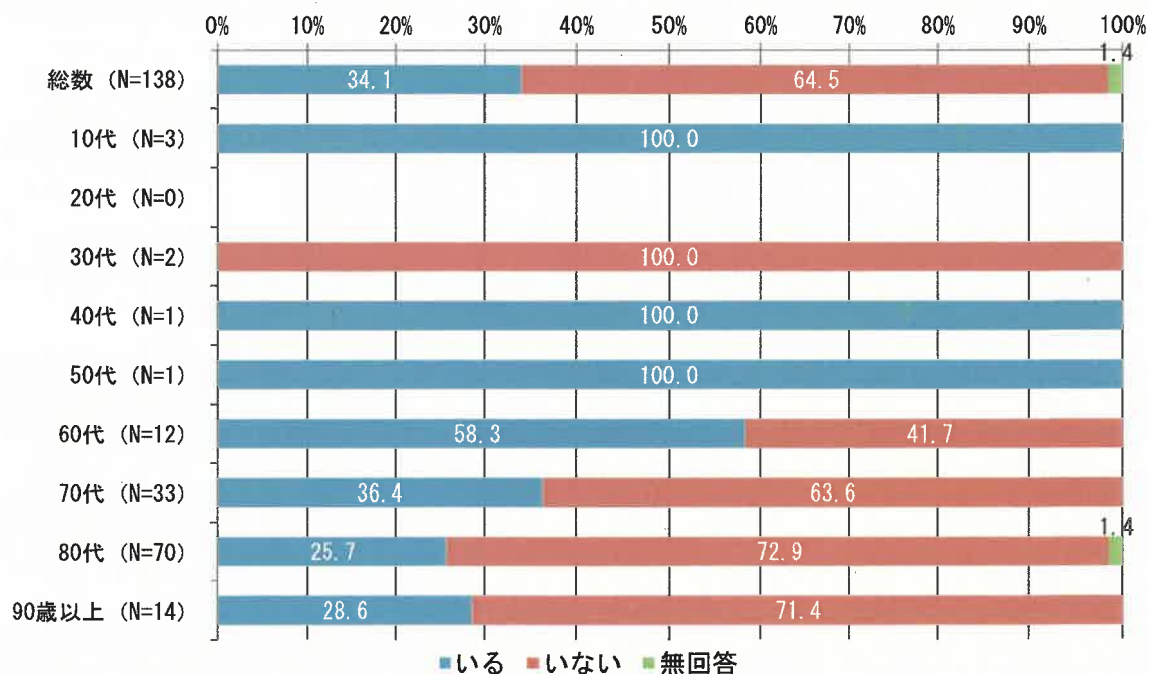
2. 調査概要のまとめ

①自動車及び運転免許証の保有状況

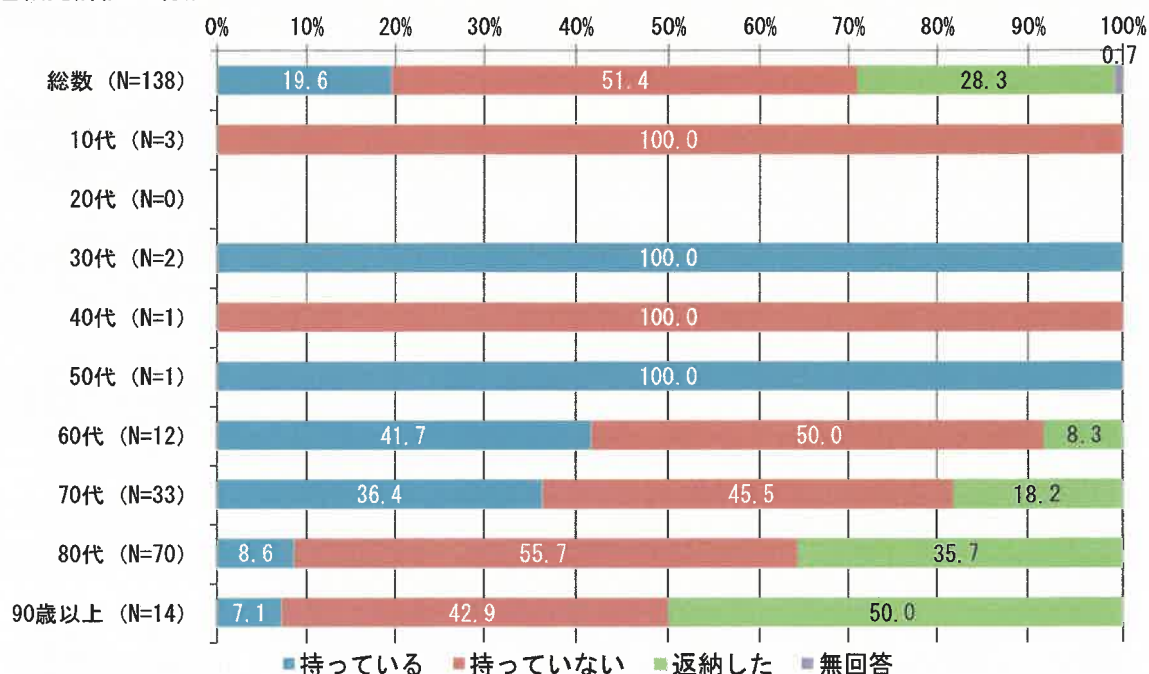
○家族に自動車を所有していない方は、全体の約6割であり、70代以上では6割以上を占める結果となっている。

○自動車運転免許証は、約半数が「持っていない」と回答しており、60代以上で多い傾向にある。また、80代以上で「返納した」と回答した方の割合が多くなっている。

■家族に自動車をお持ちの方の有無



■運転免許証の有無



②デマンドタクシーの利用状況

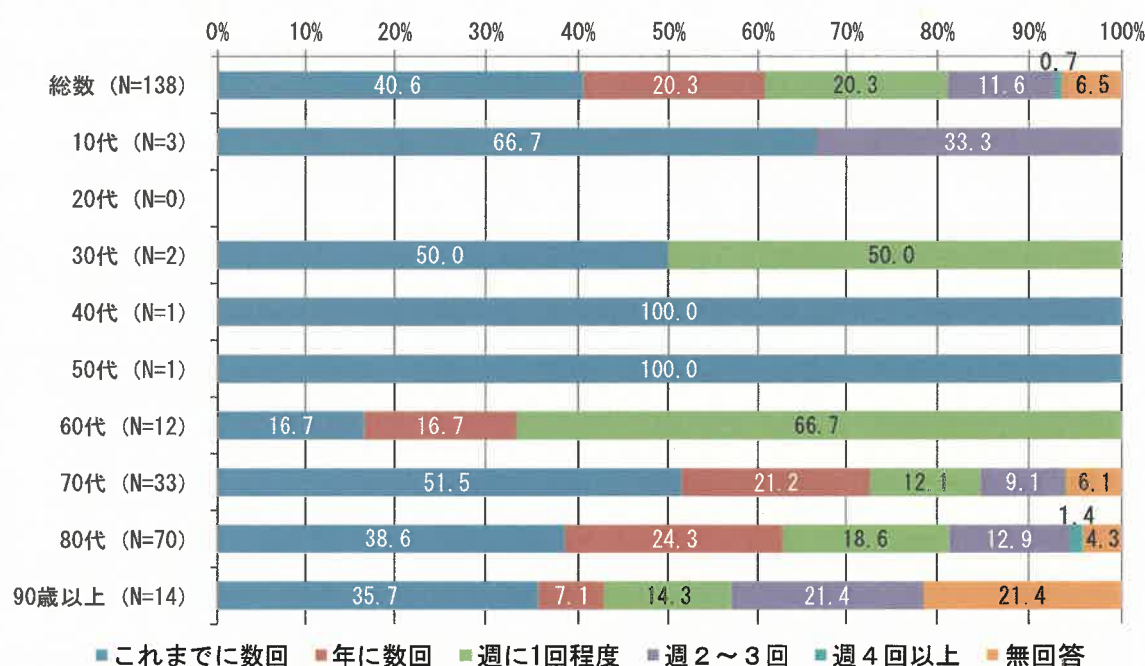
○利用頻度は、「これまでに数回」が40.6%と最も割合が多く、「年に数回」、「週に1回程度」が20.3%となっている。70代と80代は、「年に数回」の利用が約2割、70代以上で「週1回程度」が2割弱、90代以上で「週2～3回」が約2割となっている。

○目的地は、「病院・診療所」が62.4%と最も割合が多く、特に70代以上で5割以上、御宿町の在住の方は、約8割を占めている。

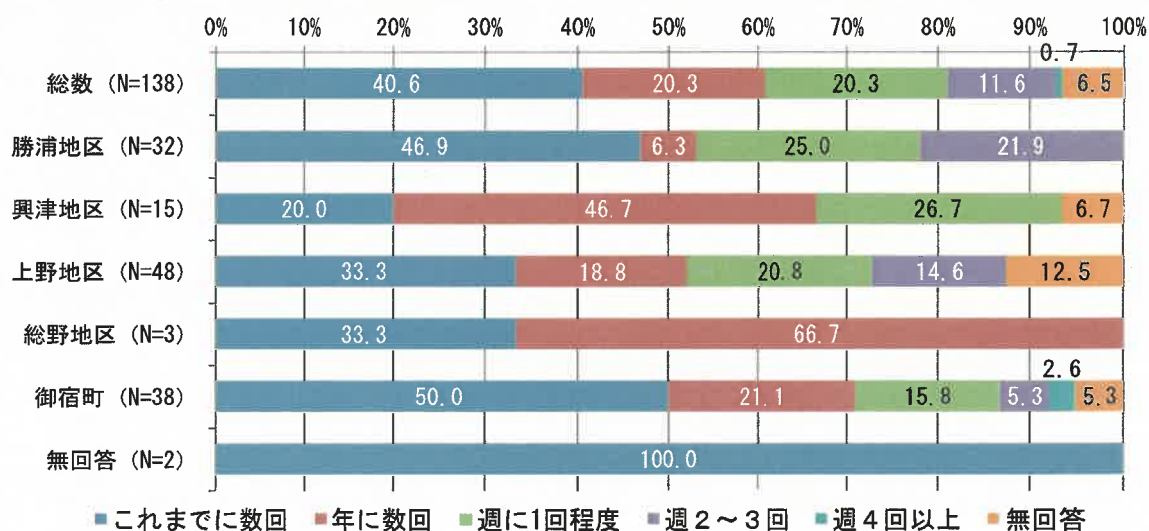
○また「商業施設」は、12.4%となっており、60代から80代で1割から2割を占めている。

○高齢者タクシー利用券の利用や障害者等の割引、運転免許返納者割引を知っている方は71.0%、知らない方は19.6%となっており、多くの方が運賃の割引制度を知っている状況である。

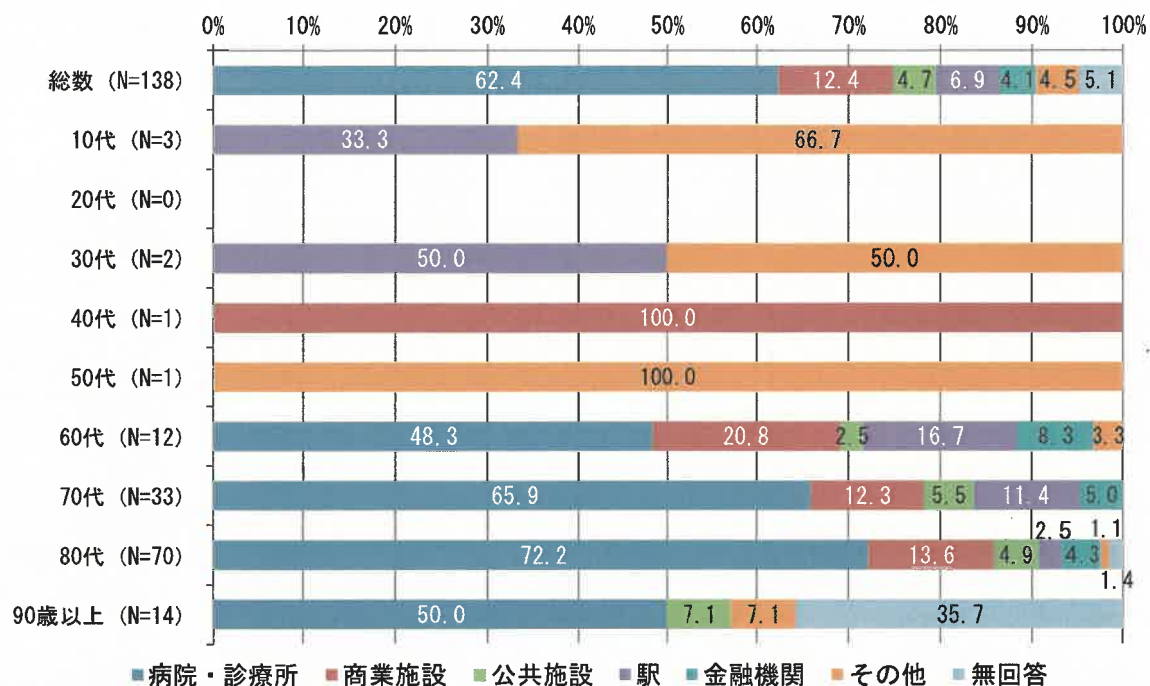
■利用頻度（往復利用で1回）：年代別



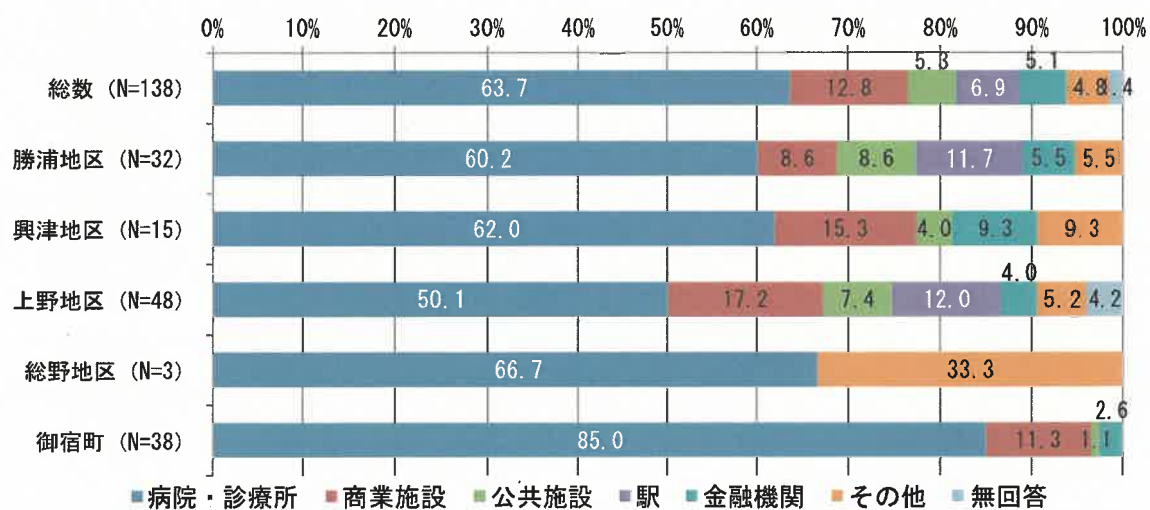
■利用頻度（往復利用で1回）：地区別



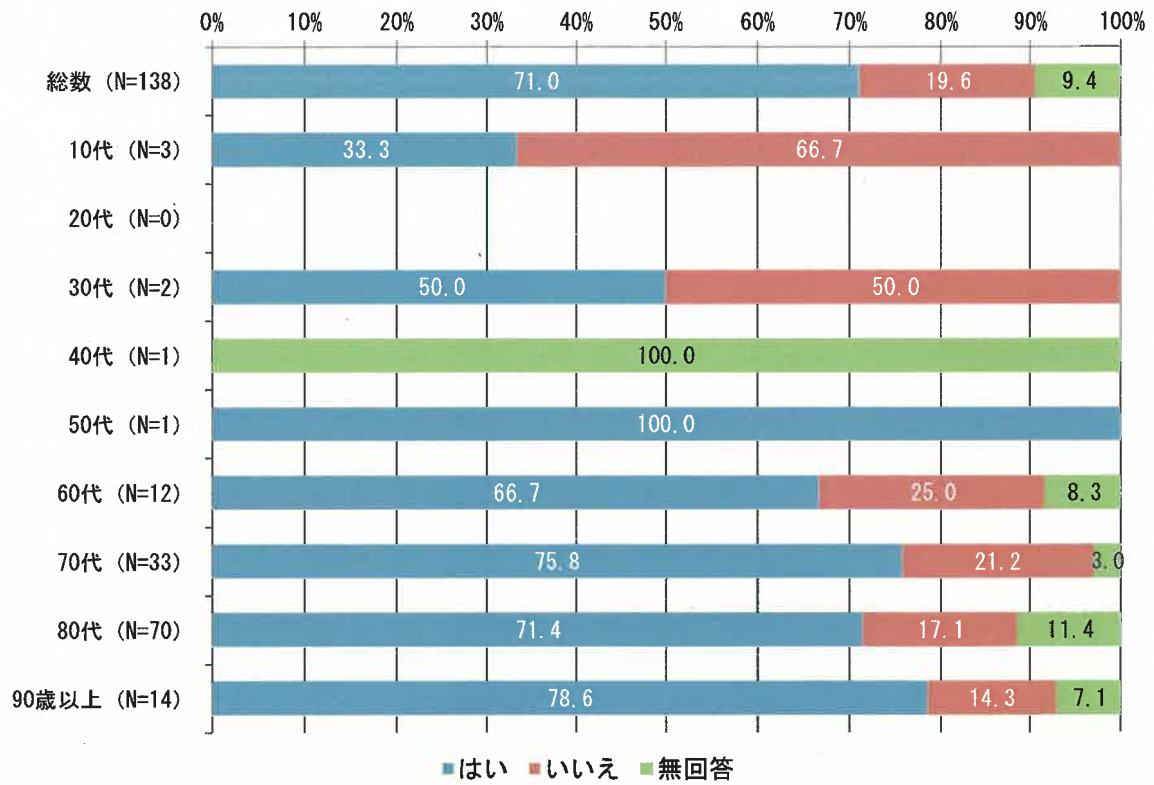
■目的地：年代別



■目的地：地区別



■ 運賃割引の認知度



③デマンドタクシーの満足度

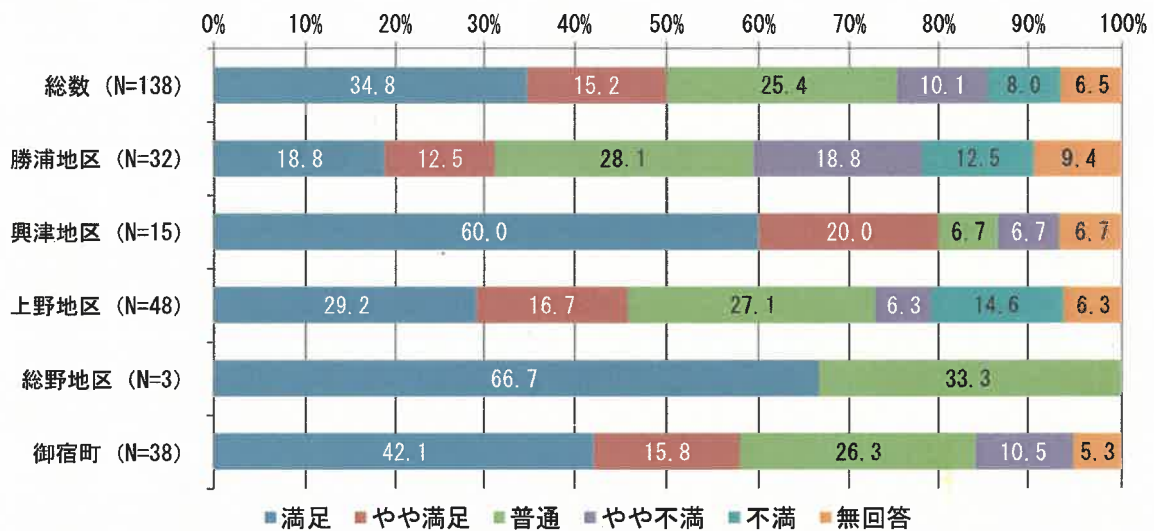
○運行日に関する満足度は、「満足」と「やや満足」の割合が50.0%、「やや不満」と「不満」の割合が18.1%である。

○予約センター及び運転手の対応に関する満足度は、「満足」と「やや満足」の割合が63.0%、「やや不満」と「不満」の割合が9.4%である。

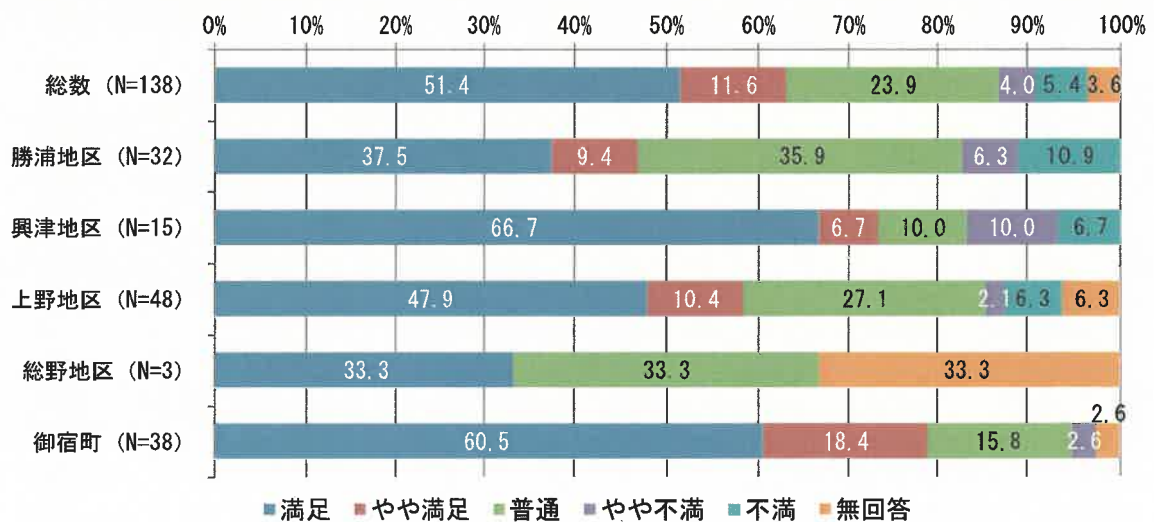
○運行全体に関する満足度は、「満足」と「やや満足」の割合が55.8%、「やや不満」と「不満」の割合が14.5%と利用者の多くが運行に満足している。

○また御宿町居住者は、「満足」、「やや満足」の割合が71.1%と高い一方、勝浦地区居住者は37.6%と満足度に差が生じている。

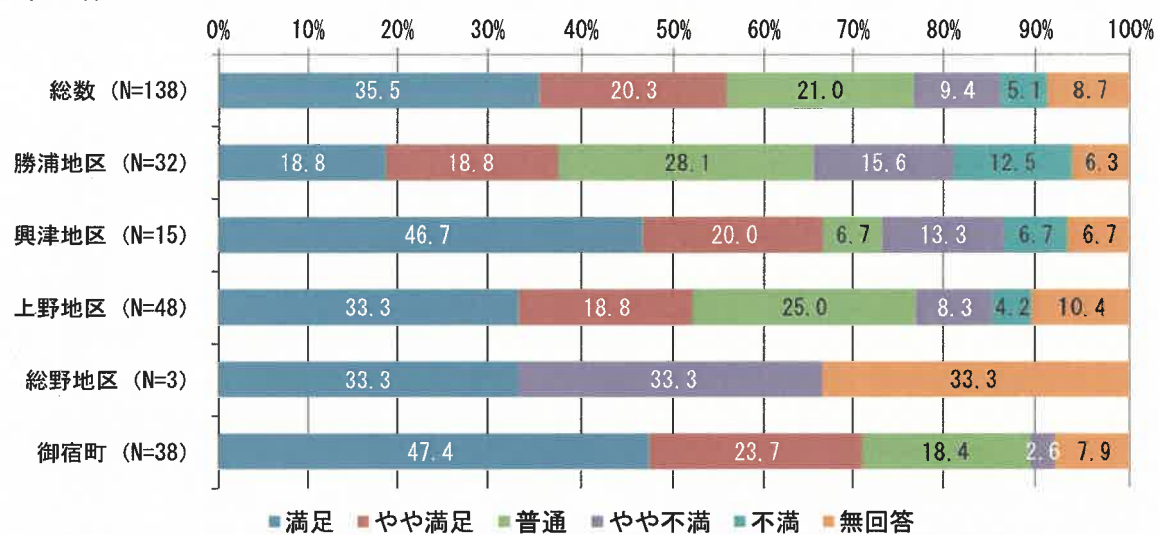
■運行日



■予約センター及び運転手の対応



■運行全体



④デマンドタクシーの改善点

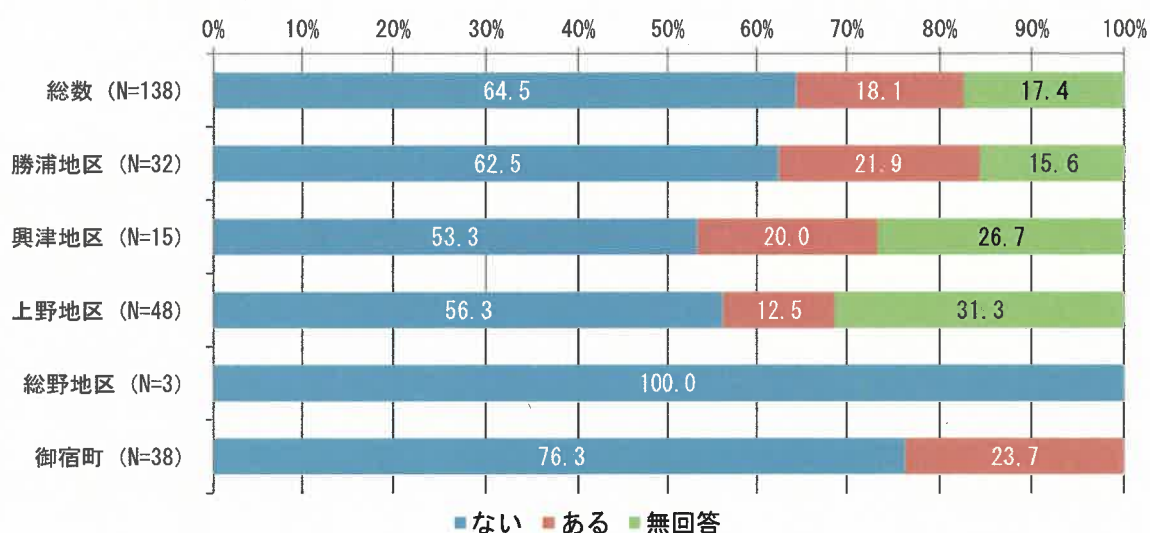
○追加してほしい乗降場所が「ない」と回答した方が 64.5%と最も多く、「ある」と回答した方が 18.1%となっている。勝浦地区や興津地区、御宿町の居住者は、約 2 割の方が乗降場所を追加してほしいとしている。

○予約方法について、「現在のままでよい」と回答した方が 79.7%と最も多く、「スマホ等によるオンライン予約の導入」が 11.6%となっている。

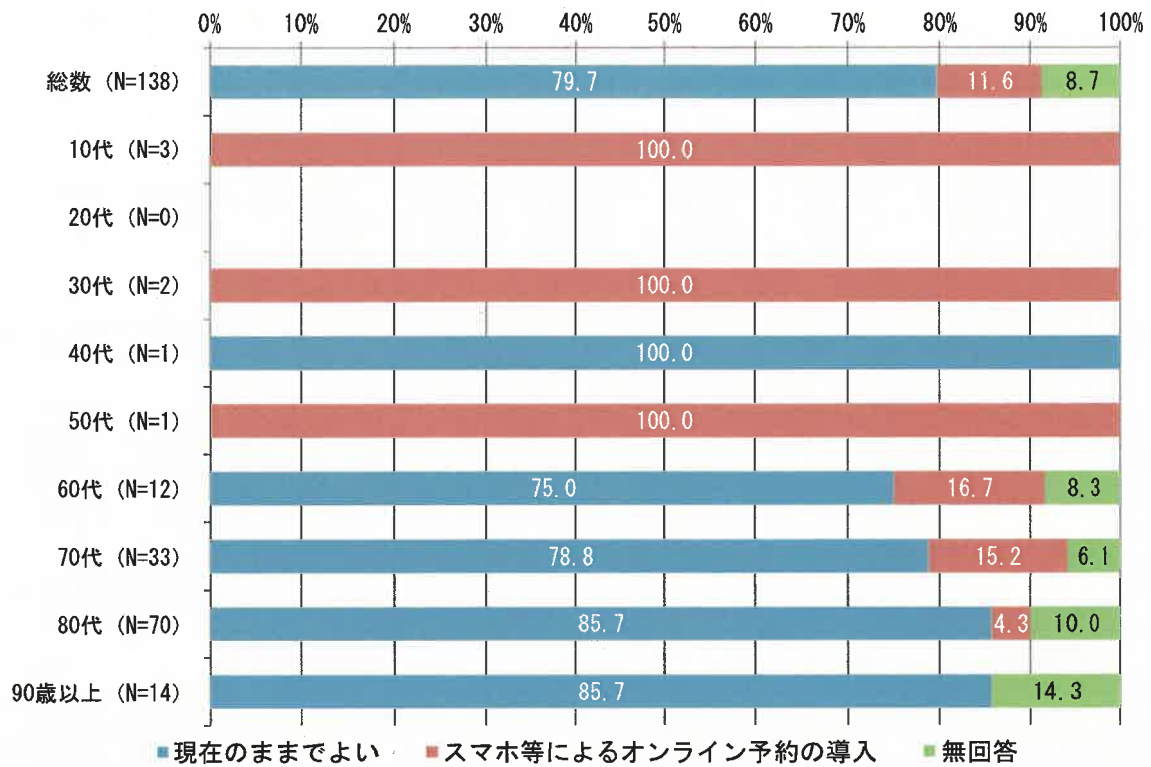
○運賃の支払いについて、「現在のままでよい」と回答した方が 88.4%と最も多く、「キャッシュレス決済の導入」が 7.2%となっている。

○デマンドタクシーの不満点として、「便数が少ない」の割合が 31.2%と最も多く、「最終便が早い」が 20.3%、「希望の時刻に予約ができない」が 18.8%となっており、便数に関する不満が高い傾向にある。

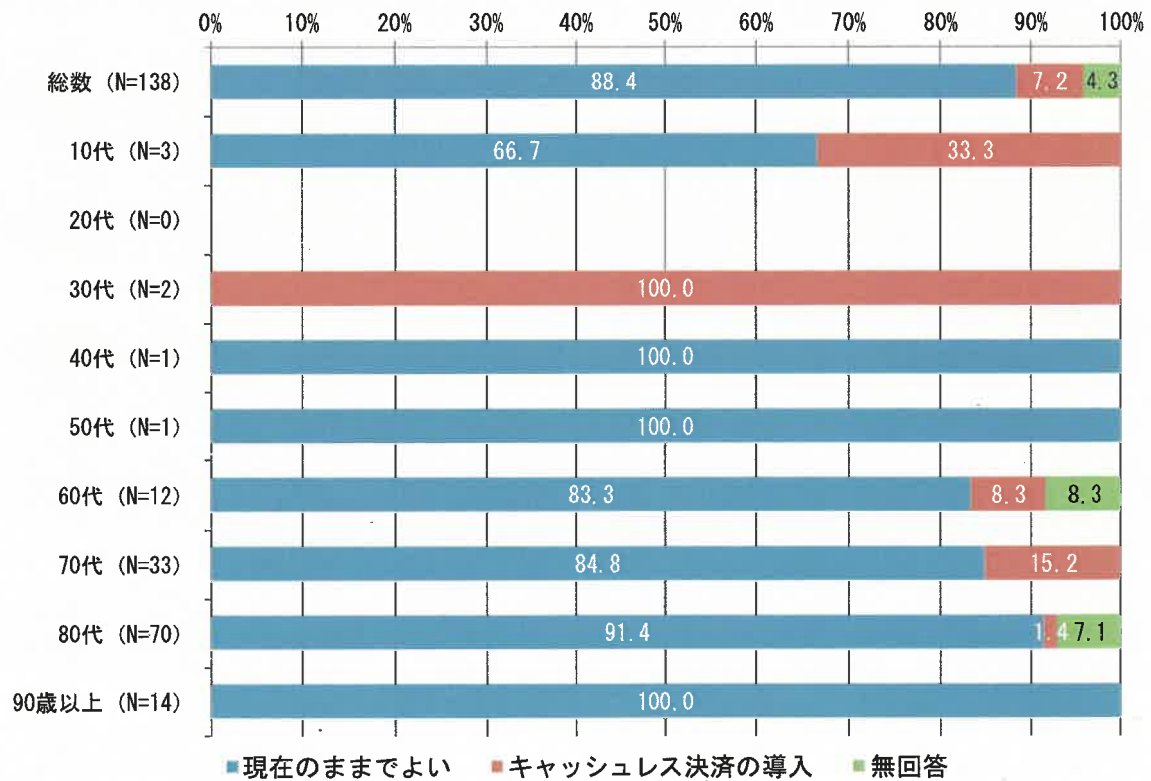
■追加してほしい乗降場所



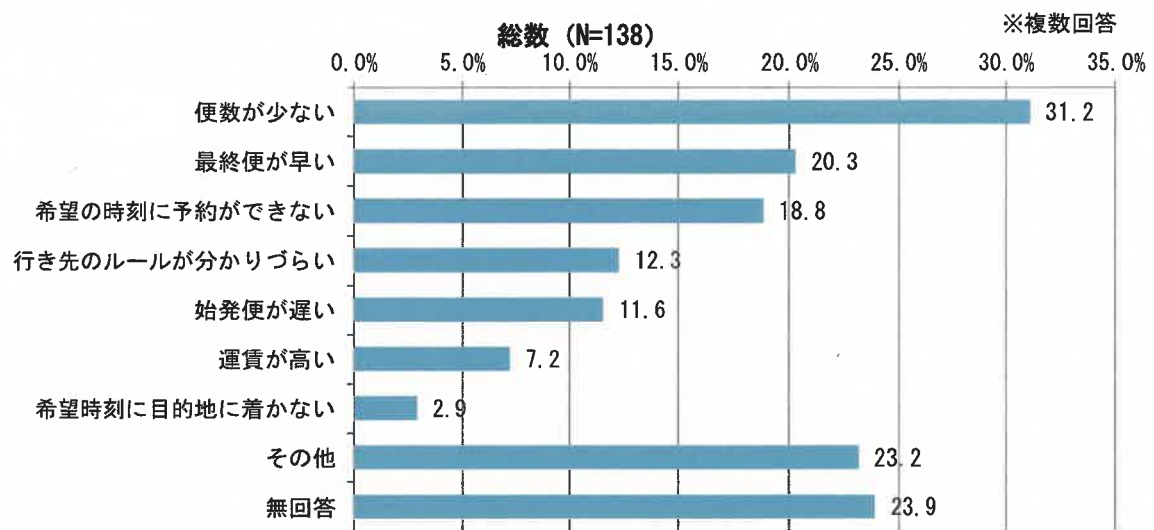
■予約方法



■運賃の支払い方法



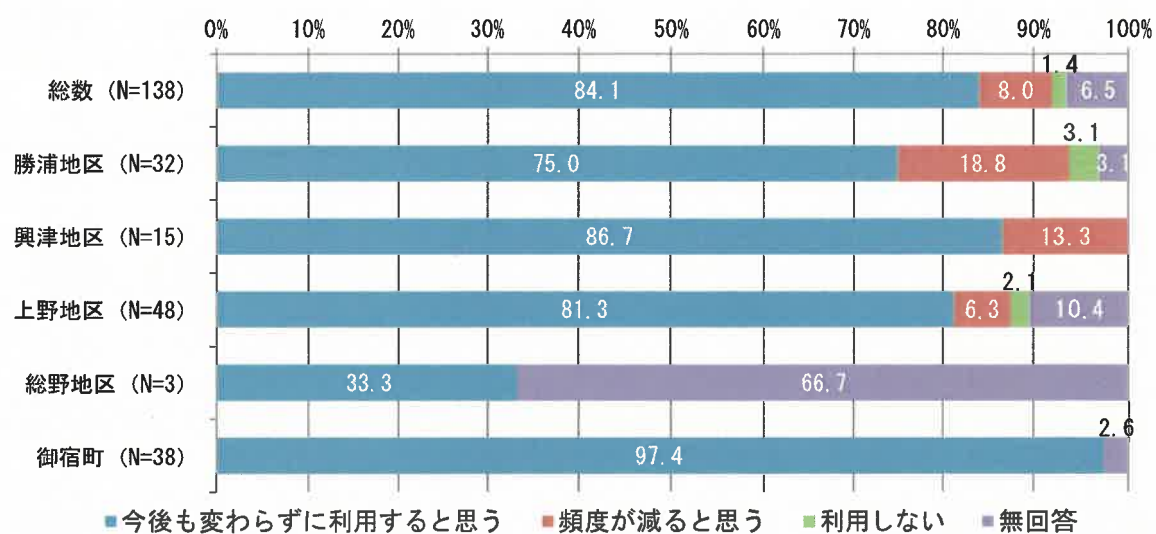
■デマンドタクシーの不満点



⑤今後のデマンドタクシーの利用意向

○今後のデマンドタクシー利用意向は、「今後も変わらずに利用すると思う」が 84.1%と最も多く、次いで、「頻度が減ると思う」が 8.0%、「利用しない」が 1.4%となっている。

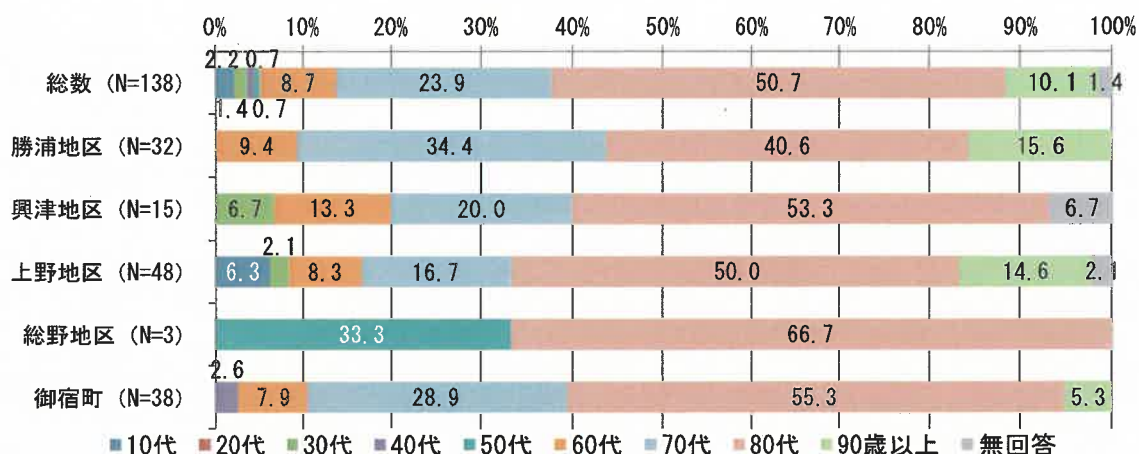
■利用意向



3. 全設問のまとめ

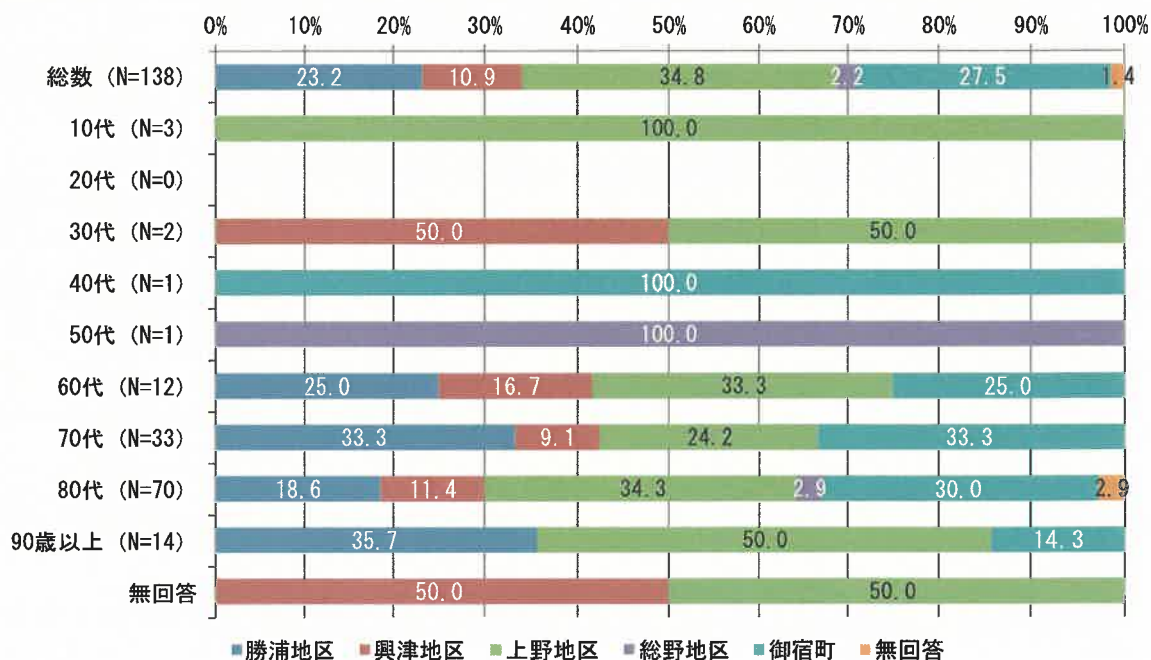
No. 1 あなたの年齢は？

■地区別



No. 2 あなたのお住まい地区は？

■年齢別



■お住まいの地区

《勝浦地区》

部原 (18)、川津 (2)、新官 (2)、川津南 (1)、串浜 (1)、出水 (1)、浜勝浦 (1)

《興津地区 (15)》

大沢 (4)、浜行川 (4)、行川 (2)、久保山台 (1)、興津 (1)

《上野地区 (48) 》

大森 (4)、上植野 (3)、赤羽根 (2)、植野 (2)、原 (2)、南山田 (2)、荒川 (1)、北 (1)、小羽戸 (1)、
台宿 (1)、中里 (1)、古新田 (1)、松部 (1)

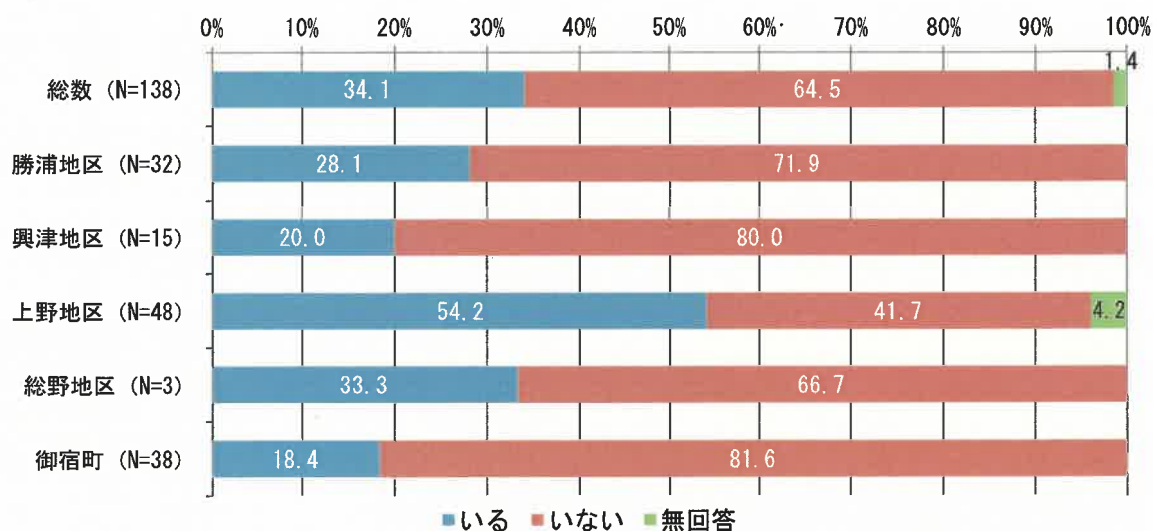
《総野地区》

大楠 (3)

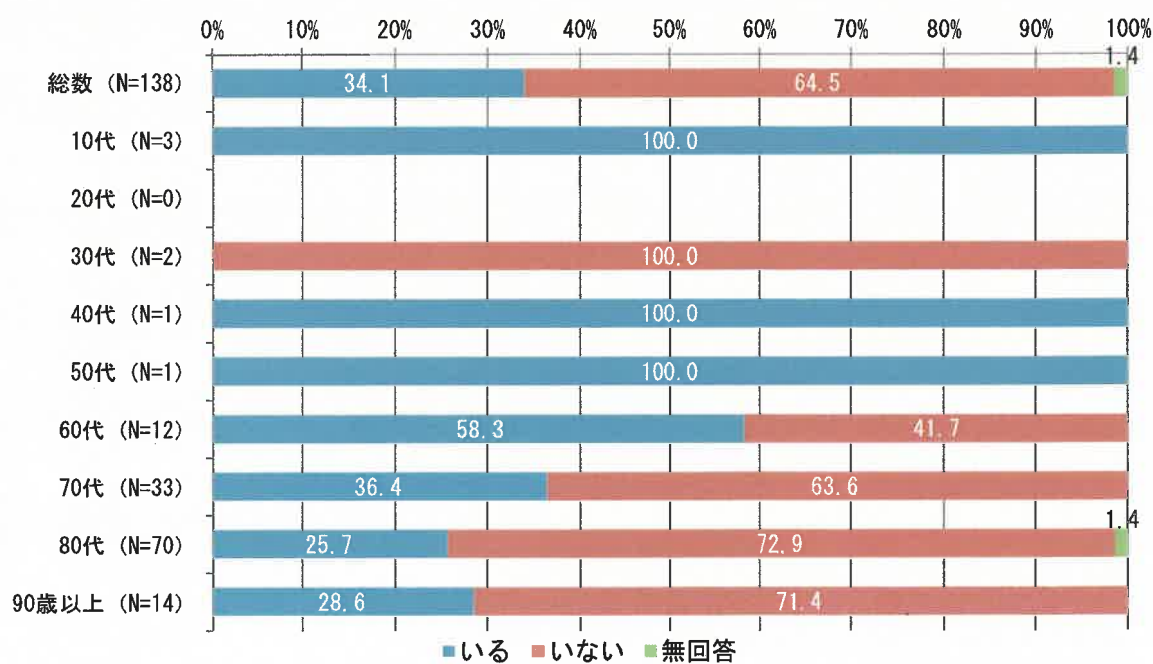
※ () は回答数

No. 3 家族に自動車の運転免許証をお持ちの方はいますか？

■地区別

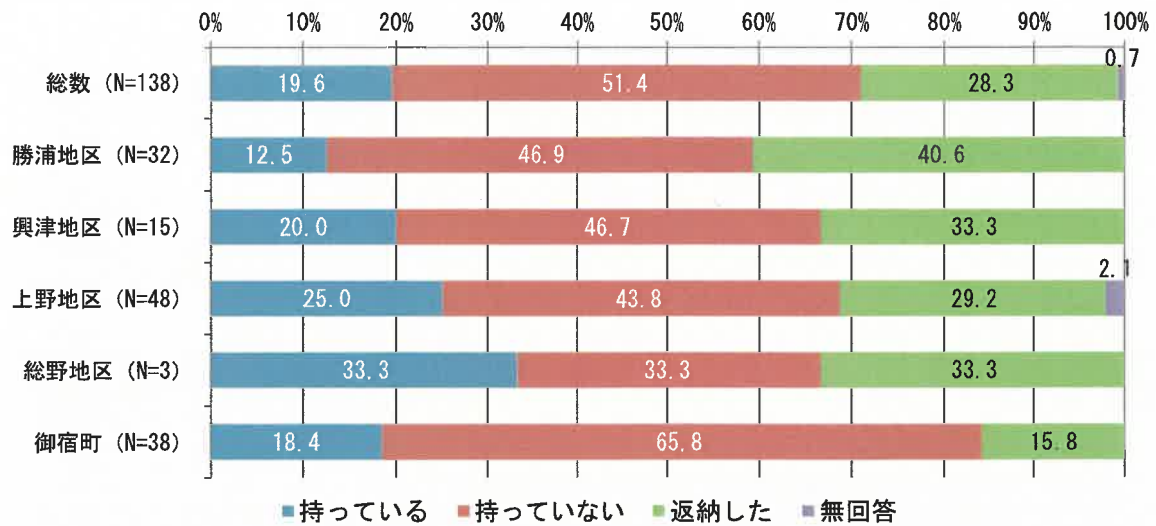


■年齢別

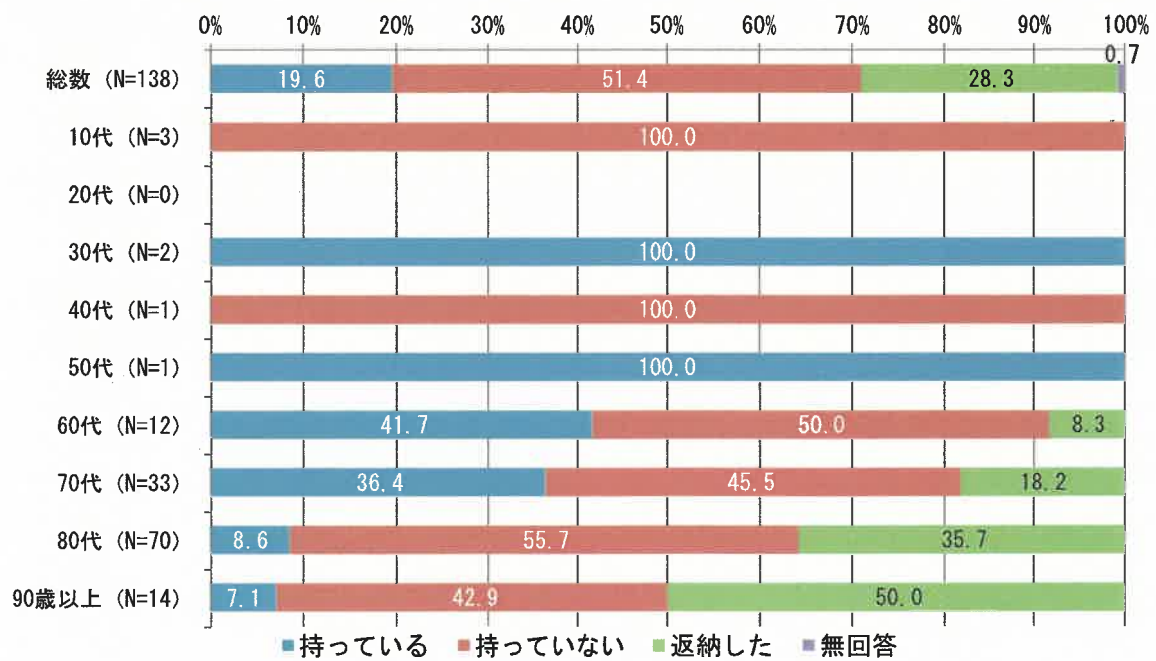


No. 4 あなたは自動車の運転免許証をお持ちですか？

■地区別

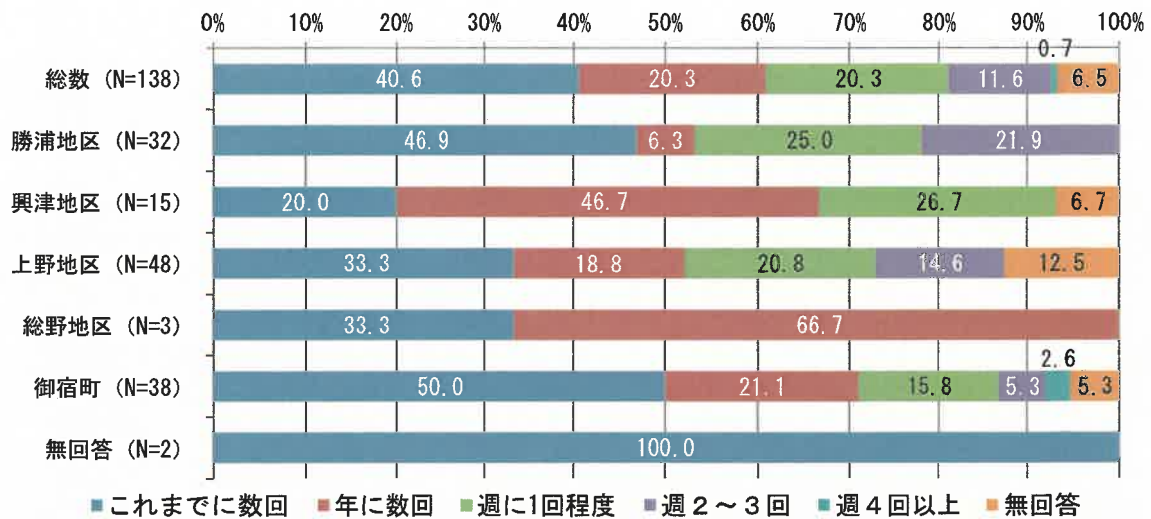


■年齢別

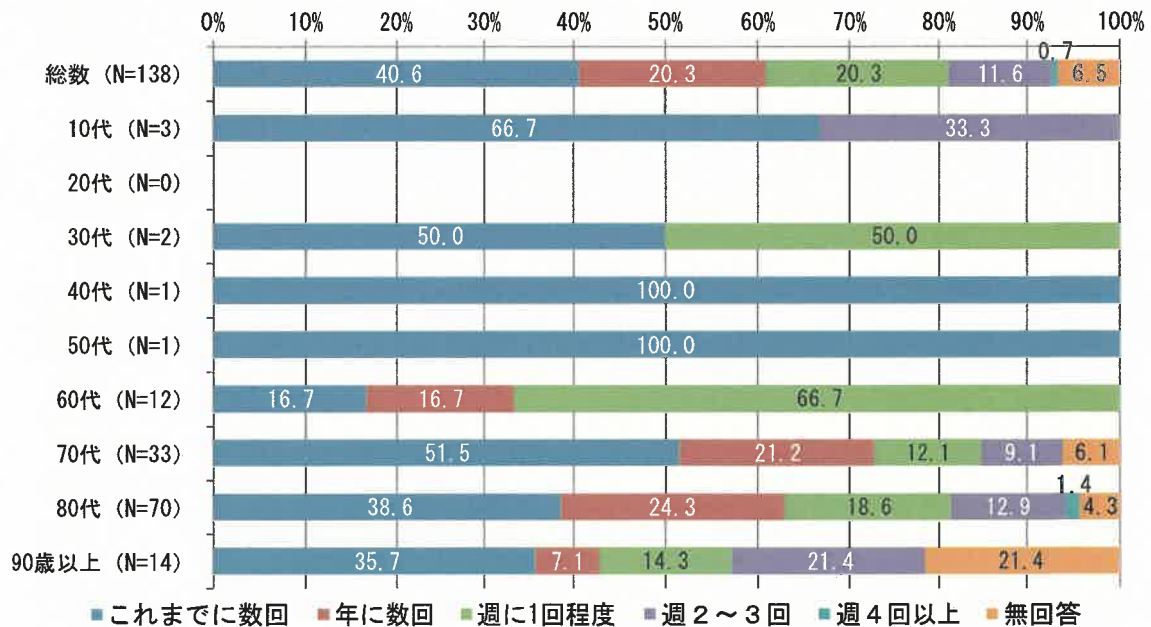


No. 5 デマンドタクシーの利用頻度は？ ※往復で1回と数えます。

■地区別

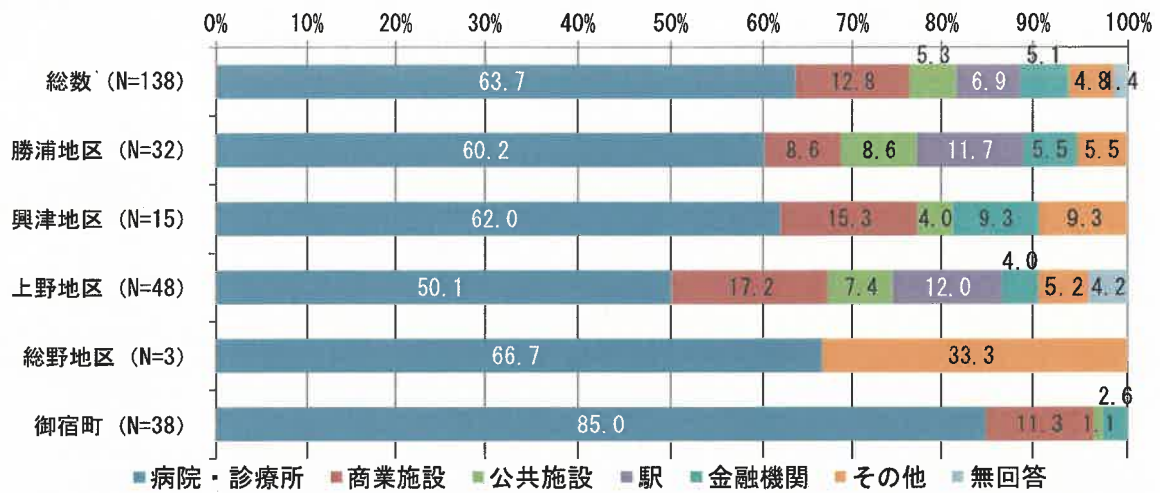


■年齢別

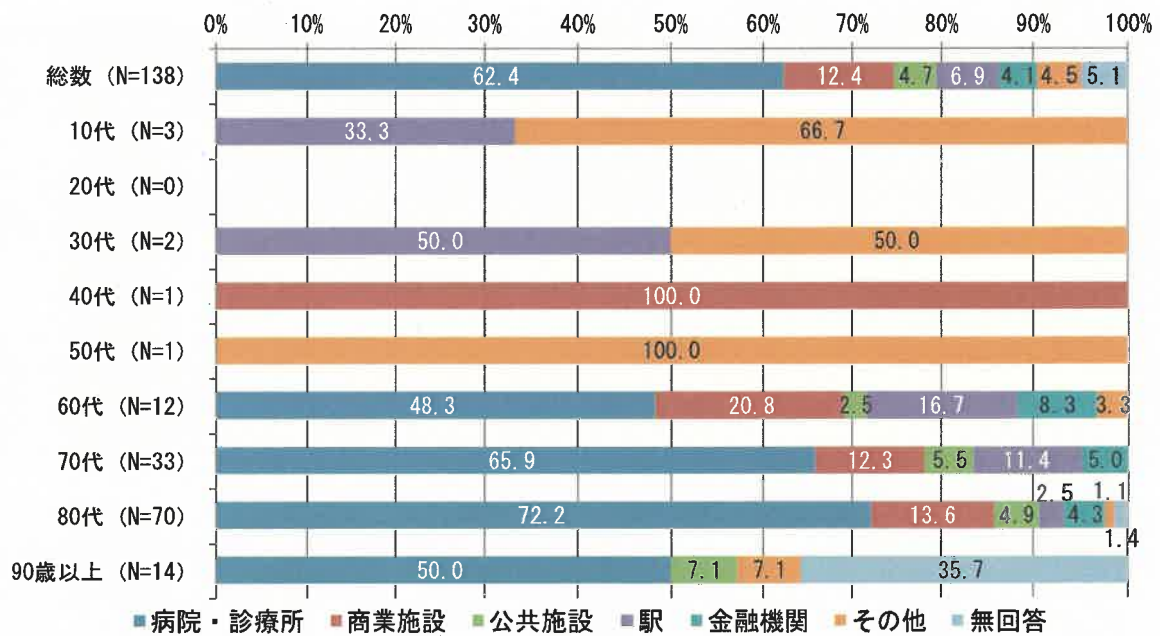


No. 6 目的地はどこが多いですか？

■地区別

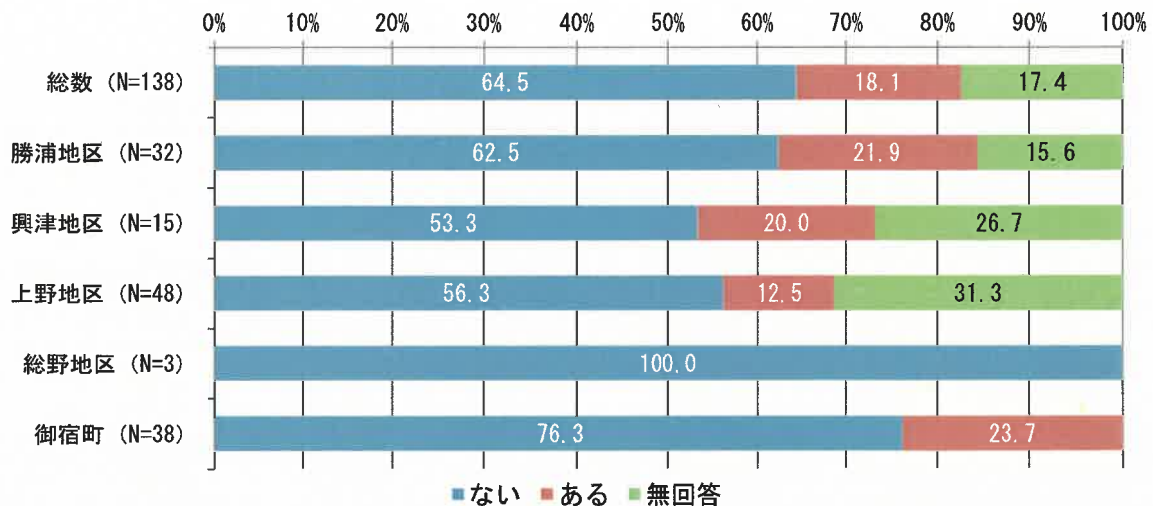


■年齢別

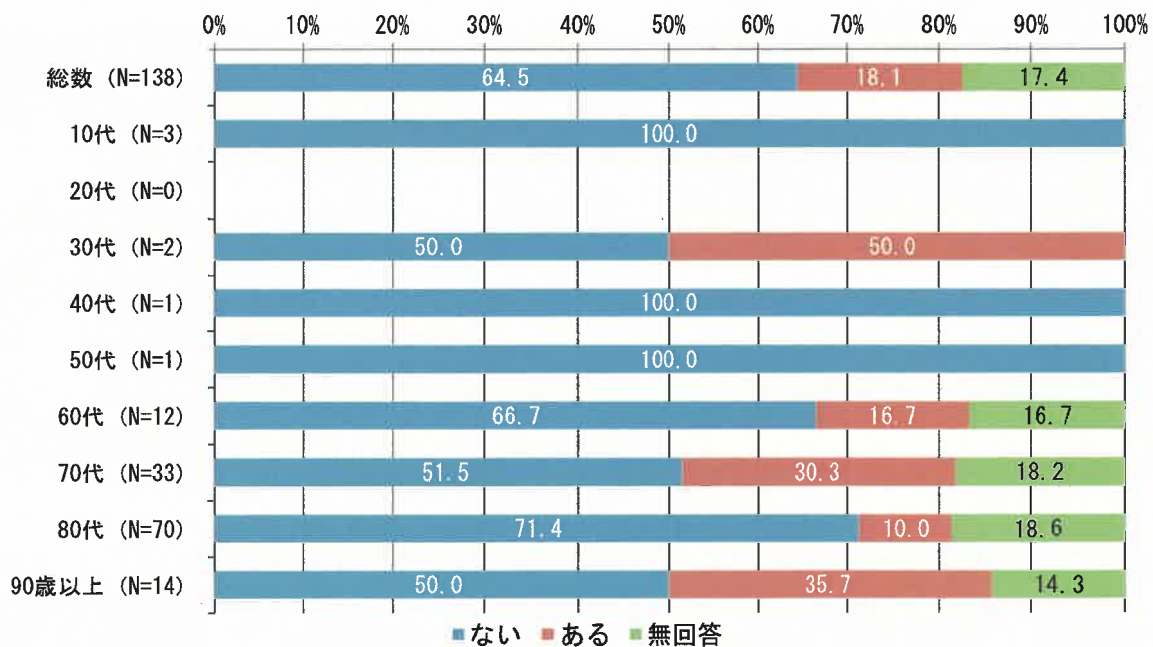


No. 7 追加して欲しい共通乗降場所はありますか？

■地区別



■年齢別



■追加して欲しい施設

《病院（医療施設）》

・勝浦眼科

・ラビドール御宿のクリニック前

《商業施設》

・ミレーニア

・御宿台西武販売センター

・御宿太田屋近辺

・ブルーベリーヒルズ

・味彩館

・ベイシア

・三日月

・しまむら

・スーパー

・勝浦温泉

・セブン

・勝浦地区の食堂（店）

・岩和田漁港の月のさばく記念館

・ヤックス

・勝浦朝市

・おおたや

《その他施設》

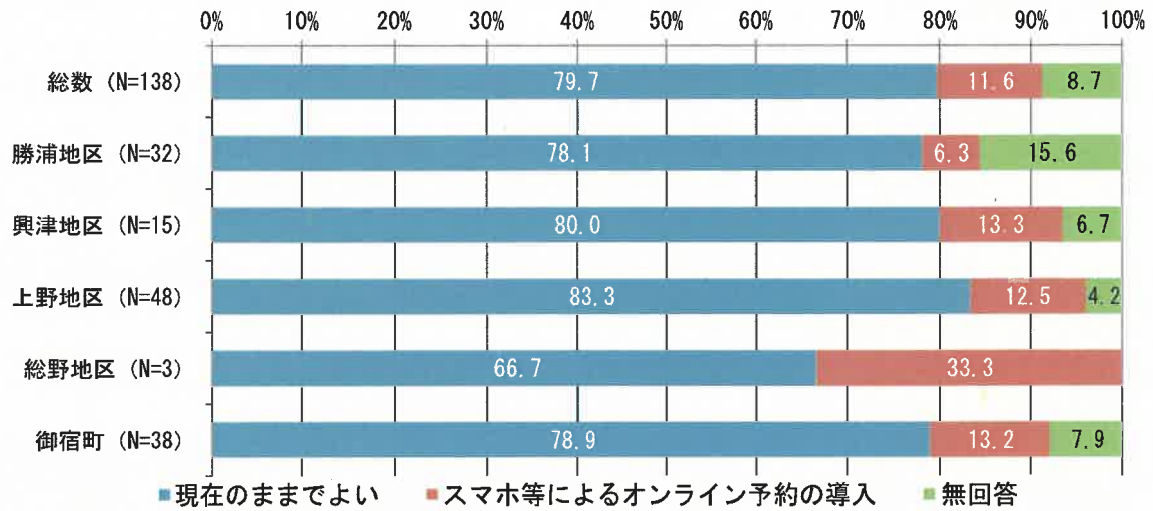
・御宿郵便局前
・国際武道大学

・農協

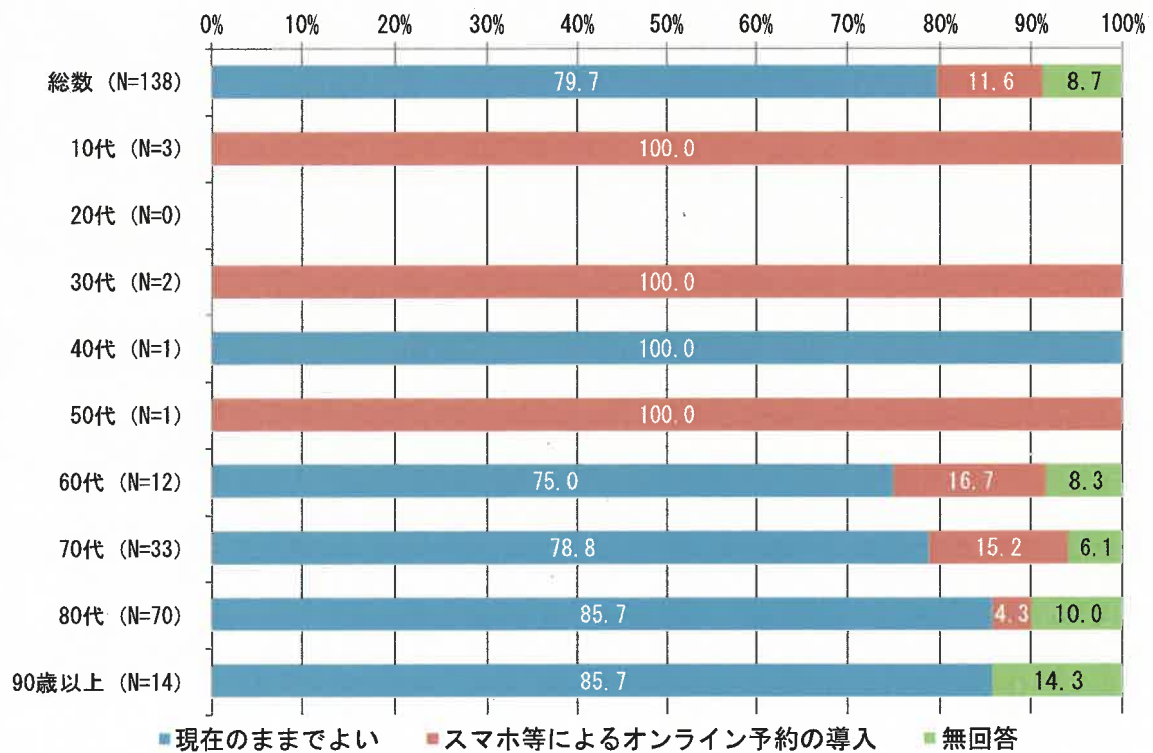
・御宿町商工会前

No. 8 現在の予約方法についてどう思いますか？

■地区別

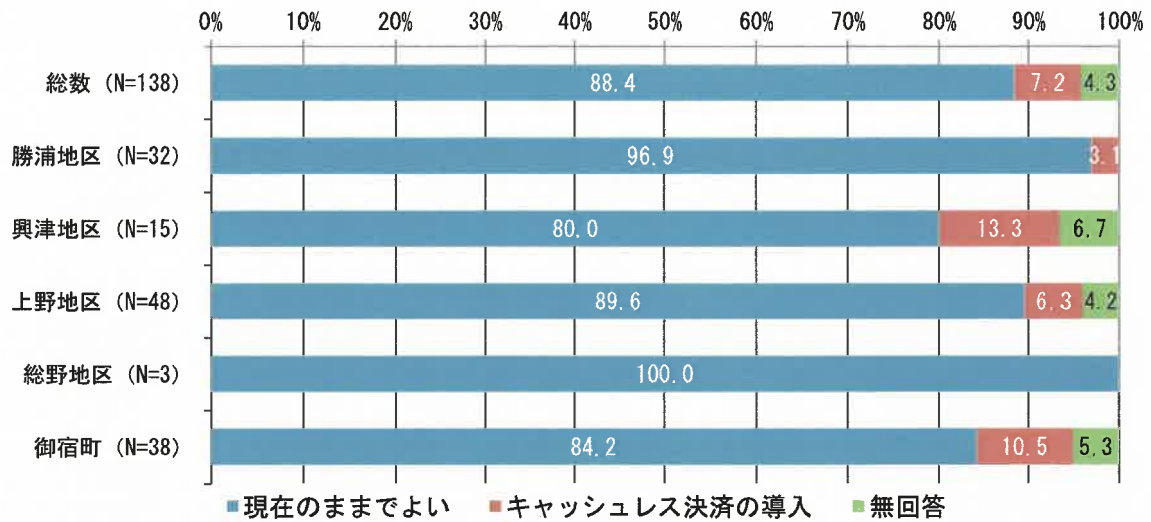


■年齢別

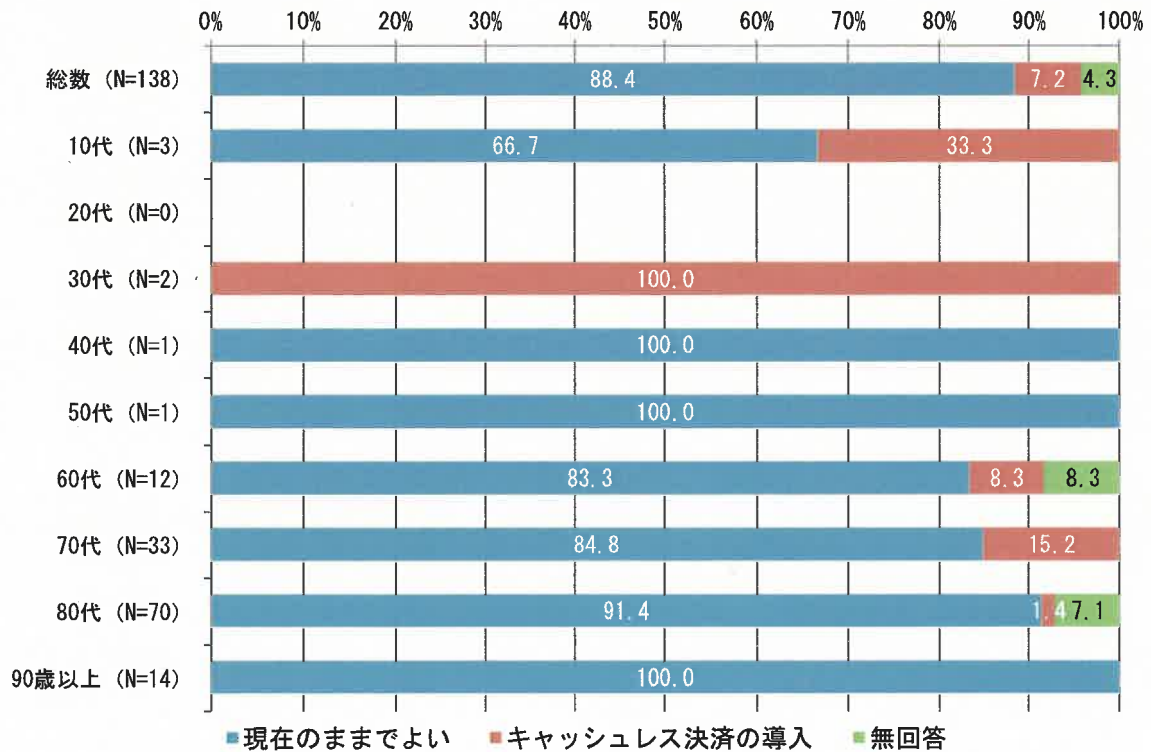


No. 9 現在の支払い方法についてどう思いますか？

■地区別

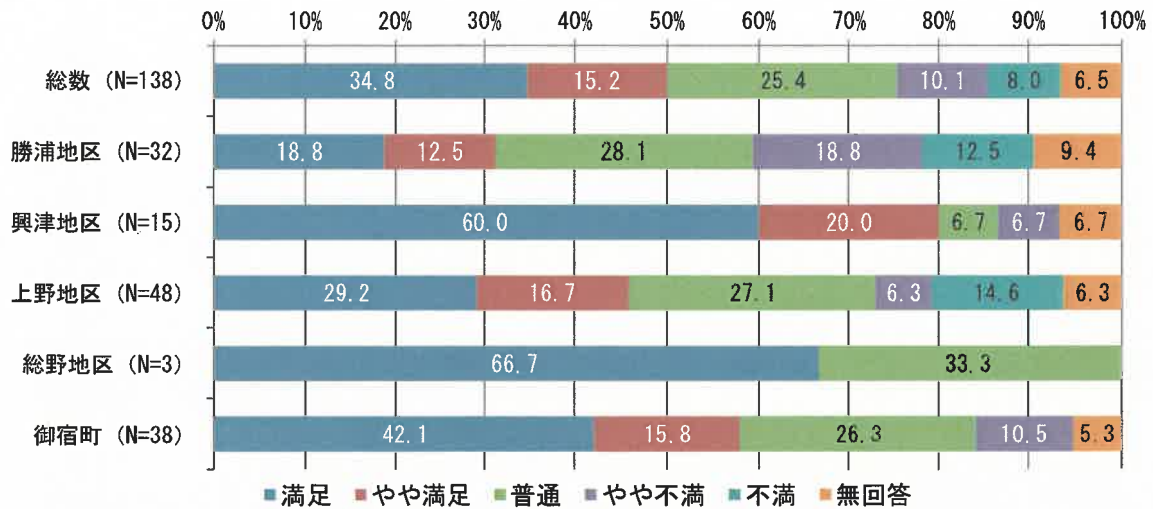


■年齢別

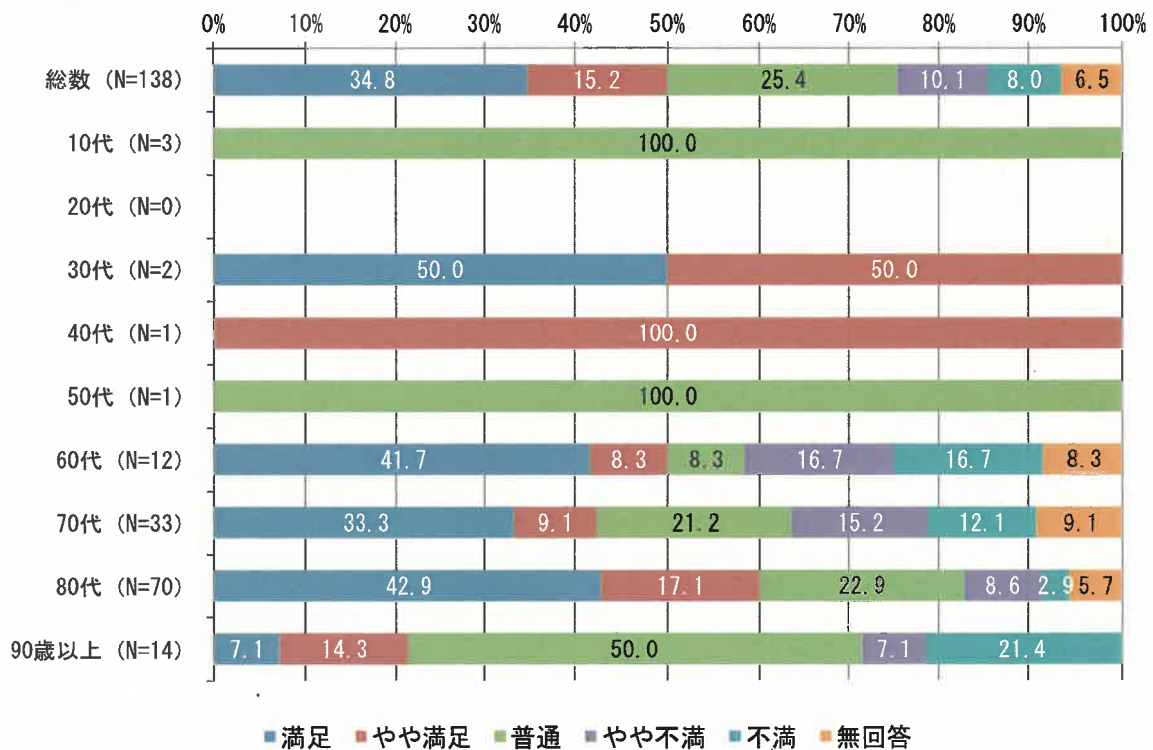


No. 10 運行日（月～土曜日）に満足していますか？

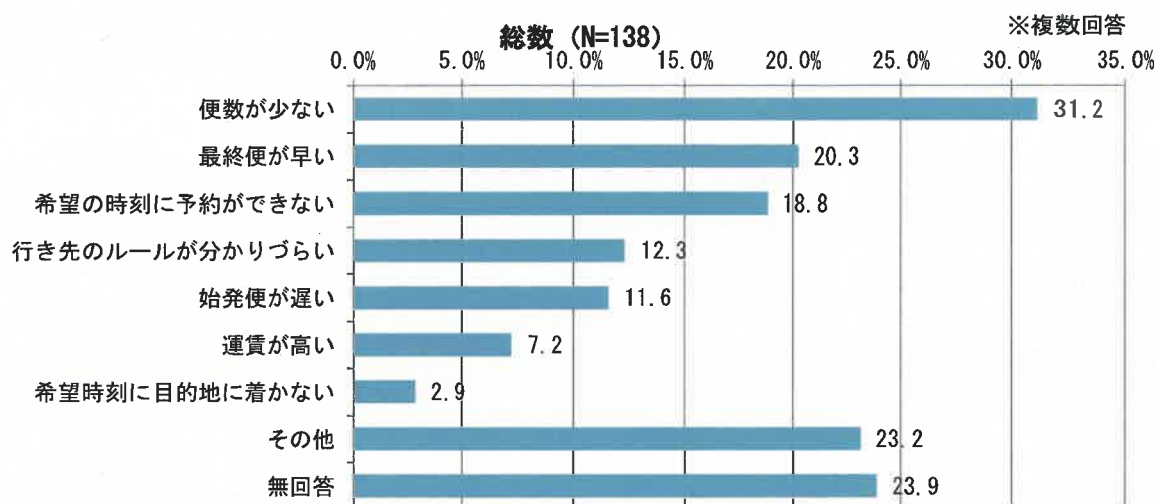
■地区別



■年齢別



No. 11 デマンドタクシーの不満点は何ですか？



■「その他」の回答

《運行に関する回答》

- ・日曜日に運行していない。してほしい！
- ・市のイベント等日曜日に運行していない
- ・午前中にもう一便増して下さい
- ・PM6：00 くらいまでほしい。日曜日にも運行してほしい。
- ・希望時刻に目的地に着かない
- ・本数が少なく病院の時間を合う様に
- ・午前中 10：30 ごろ 1 コふやしてほしい
- ・運行を御宿より先にのばして欲しい
- ・日曜、祭日は不可能ですか？
- ・日曜運休

《乗降場所に関する回答》

- ・乗車場所が家から遠い
- ・タクシーが家まで来ない事です
- ・エミタスタクシーの時、一週間おき、家まで来てくれない。私は足が悪くて広い通りまで歩くのが辛いです。
- ・エミタスはバスが大きくて細い道には行かない
- ・ミレーニア入口で下車でなく、中まで入ってほしいです。

《予約に関する回答》

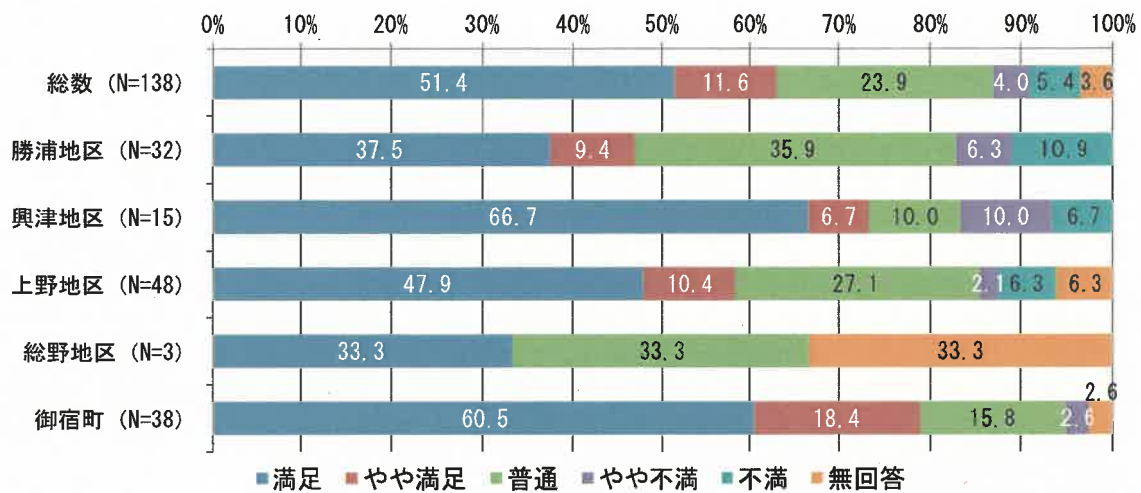
- ・人数に制限がある

《その他》

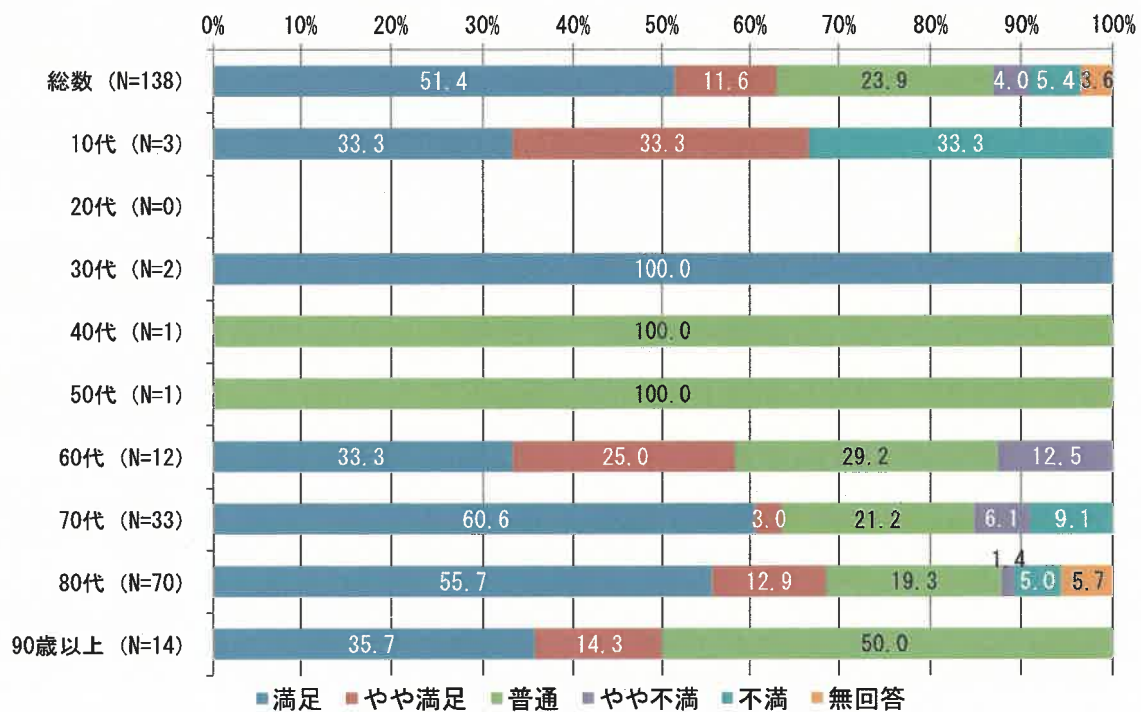
- ・待っている時間が長いと 20 分ぐらいある
- ・運転手が（2、3 分遅れたら）現地に着くまで文句ばかり
- ・帰宅の連絡が不便
- ・今の時点では現行で OK です

No. 12 予約センターや運転手の対応に満足していますか？

■地区別



■年齢別



■具体的な理由

《満足》

- ・皆親切にさせていただきます
- ・親切に感謝です
- ・一生懸命やってくれる

《やや満足》

- ・ドライバー、一部不満な人がいる

《普通》

- ・接客態度が悪い人もいる（ドライバー）

《やや不満》

- ・応対がきつい
- ・運転手の所だけ窓を開け、暑いのに冷房を入れない。
- ・サービス業としての自覚がない。仏頂面の対応。

《不満》

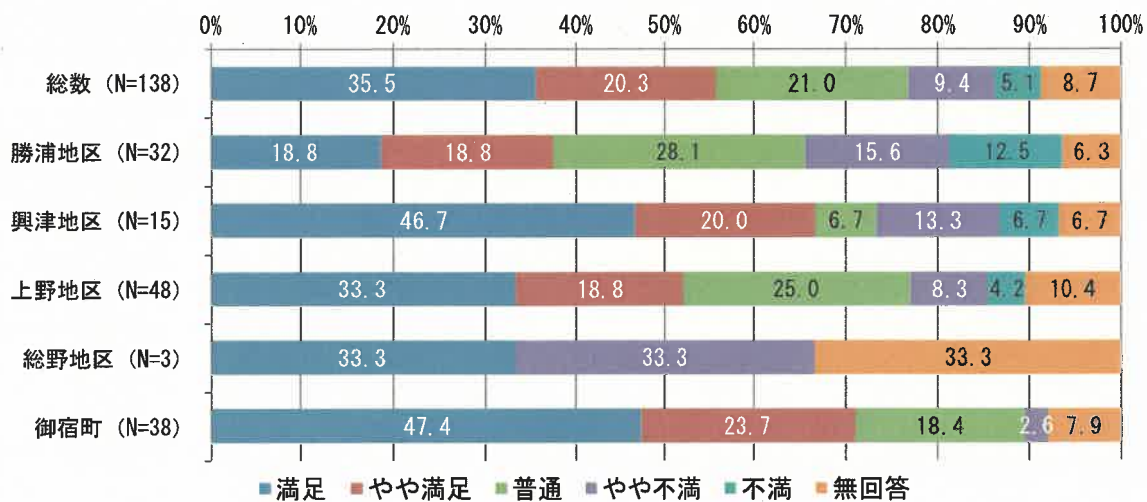
- ・診察、会計が出来るまでの時間
- ・運転手の人間性が悪い（ごく 1 人の人だと思うけど）
- ・暴言
- ・部原は乗車自由だと思うが否定された
- ・かえりの時間の予約もうちょっとどうにかしてほしい

《無回答》

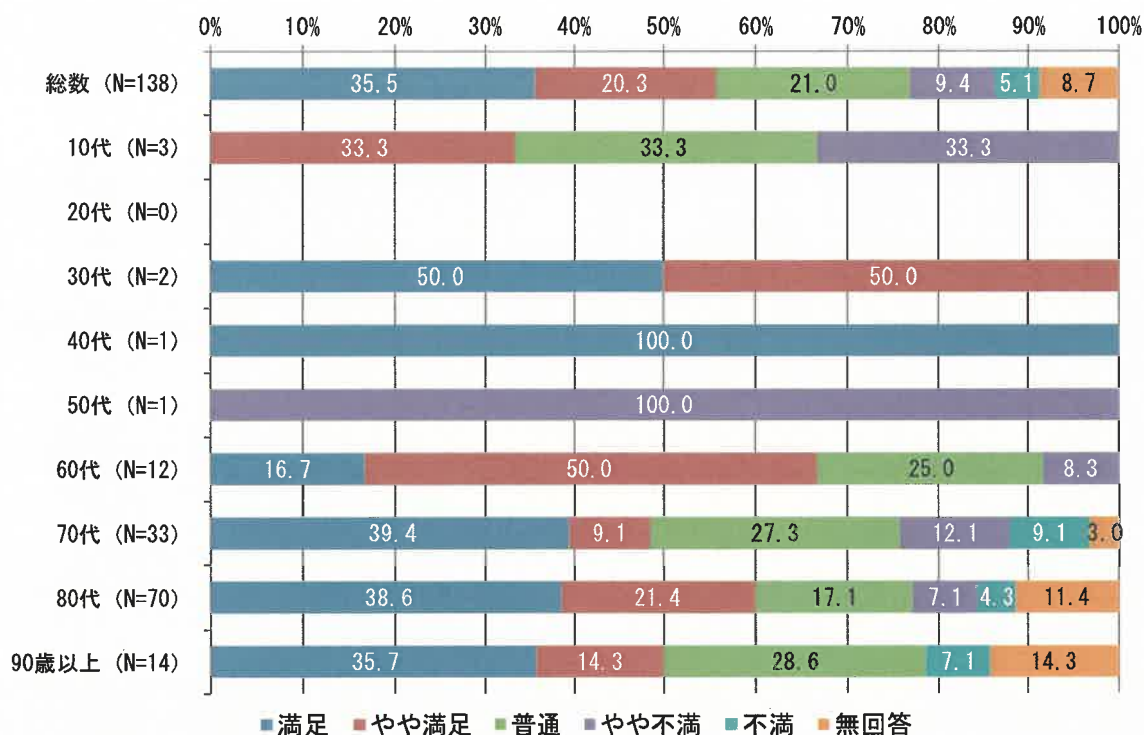
- ・乗場まで家から 10 分かかるので雨の日、着く時間を知りたい
- ・威圧的な運転手がいる為、特定の運転手の時は、デマンドタクシーに乗りたくない。（長文の為要約）

No. 13 デマンドタクシーの運行について総合的に満足していますか？

■地区別



■年齢別



■具体的な理由

《やや満足》

- ・風景を見ながら
- ・車が汚い！ペットボトルの飲み残しがある！食べ終わった袋がある！

《やや不満》

- ・予約センターの方、あまり感じがよくない（女性）
- ・スピードが速い
- ・増便してほしいです

《不満》

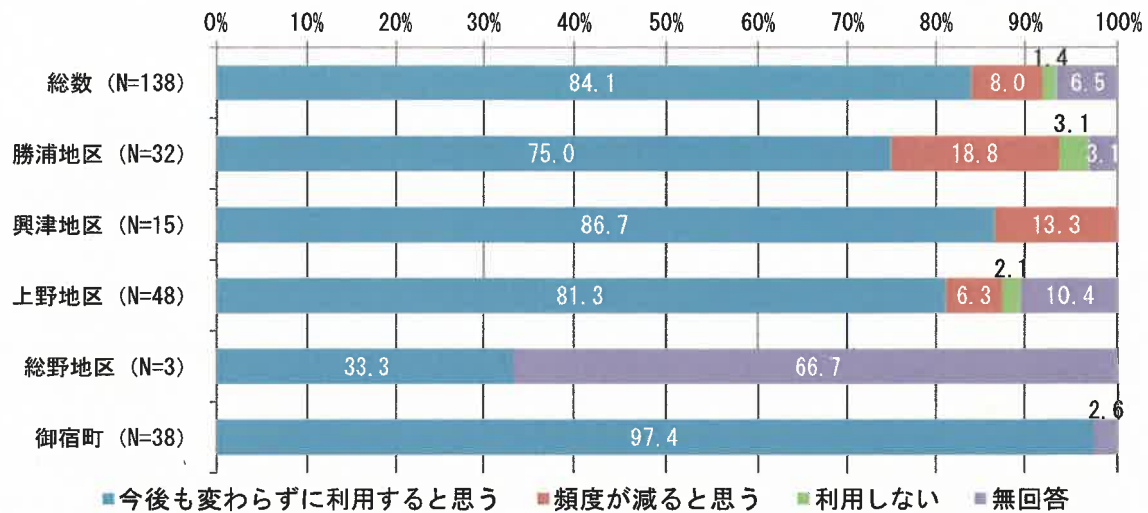
- ・日曜日に動けない。運行して下さい。
- ・便数が少ない高齢者にとって使いづらい
- ・市内どこでも運行してくれると良い

《無回答》

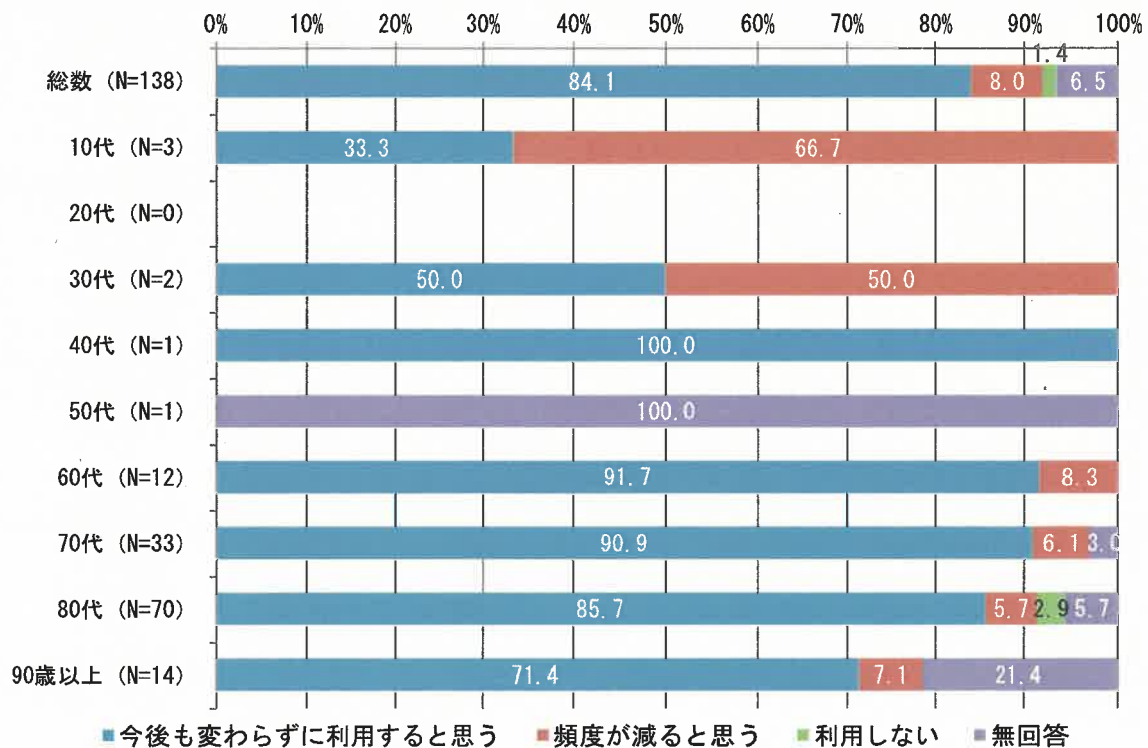
- ・自分の用が済み、待ち時間の長い時頼みたいです
- ・運転手の態度が悪い

No. 14 今後のデマンドタクシーの利用意向を教えてください。

■地区別



■年齢別



■具体的な理由

◆「今後も変わらずに利用すると思う」と回答した方

《移動に関する回答》

- ・私には便はともかく外に無いから
- ・車がないのでどうしても利用するとおもう
- ・車に乗せてくれる人があまりいないので

- ・利用せざるを得ない人が気持ちよく利用できるようにしてほしい。車の中を点検、掃除をきちんとしていただきたい！

《日常生活に関する回答》

- ・病院に行く必要がある
- ・市役所や病院など必然なので。バス便利用しても料金かわらないので。
- ・病院の面会時間に利用したい。片道だけでも？
- ・病院等の予約時間・体の具合などの時により利用させていただきたいと思います。

《今後の利用に関する回答》

- ・今後運転免許証の返納等で自動車の利用ができなくなった時
- ・自分で運転できる間は年1回位の利用になると思う
- ・車が乗れなくなったら利用頻度が多くなる

《その他》

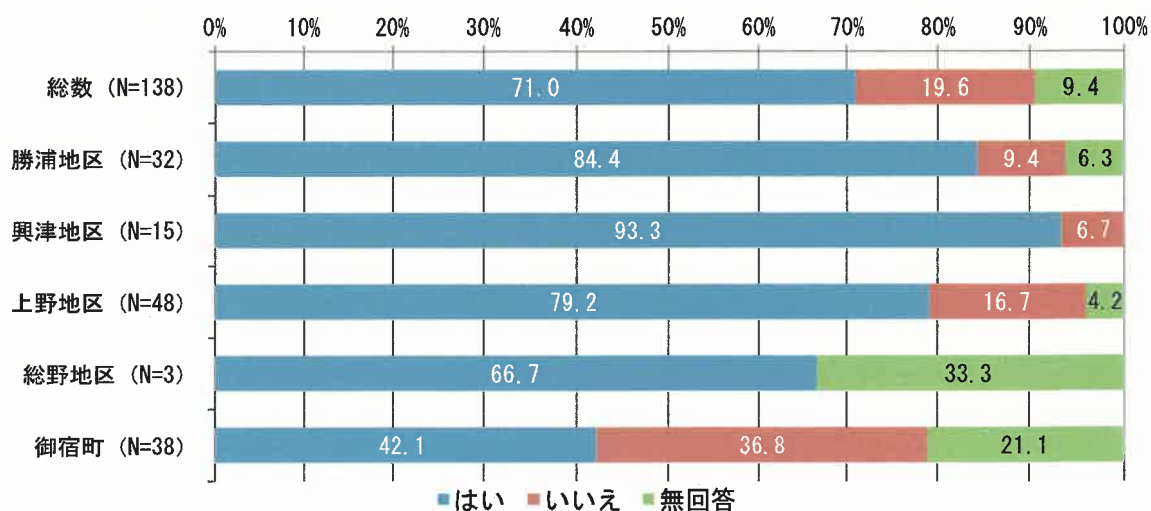
- ・電話番の人、運転手さん達皆やさしいです

◆「頻度が減ると思う」と回答した方

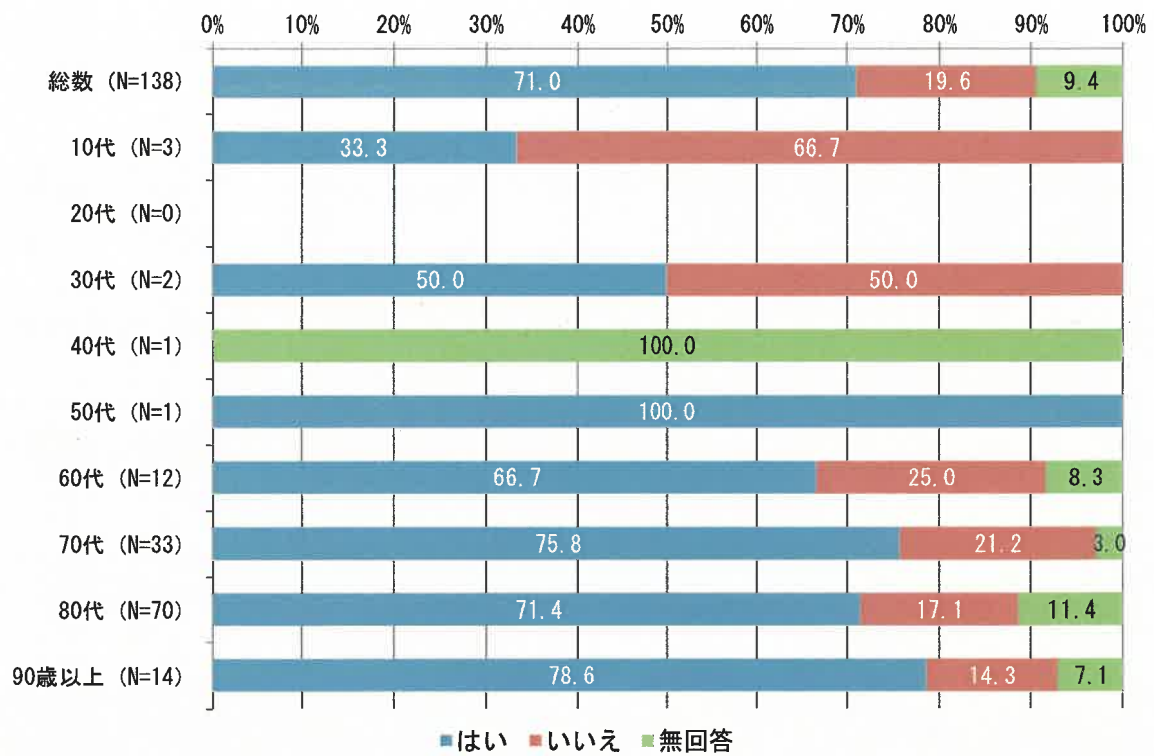
- ・自家用車を購入したため
- ・車を運転出来るうちは、ほとんど使わない。体調をくずした時は利用する。
- ・家の人がいる時に行く

No. 15 高齢者タクシー利用券が利用できること（勝浦市民に限る）や障害者等の割引、運転免許証返納者割引があることを知っていますか？

■地区別



■年齢別



No. 16 デマンドタクシーに関し、お気づきの点やご提案などありましたらご自由にお書きください。

※省略

4. 調査票

No.	ご質問	回答
1	あなたの年齢は？	①10代 ②20代 ③30代 ④40代 ⑤50代 ⑥60代 ⑦70代 ⑧80代 ⑨90歳以上
2	あなたのお住まい地区は？	①勝浦地区（ 区） ②興津地区（ 区） ③上野地区（ 区） ④総野地区（ 区） ⑤御宿町
3	家族に自動車をお持ちの方はいますか？	①いる ②いない
4	あなたは自動車の運転免許証をお持ちですか？	①持っている ②持っていない ③返納した
5	デマンドタクシーの利用頻度は？ ※往復で1回と数えます。	①これまでに数回 ②年に数回 ③週1回程度 ④週2～3回 ⑤週4回以上
6	目的地はどこが多いですか？	①病院・診療所 ②商業施設 ③公共施設 ④駅 ⑤金融機関 ⑥その他
7	追加して欲しい共通乗降場所がありますか？	①ない ②ある(施設名：)
8	現在の予約方法についてどう思いますか？	①現在のままでよい ②スマホ等によるオンライン予約の導入
9	現在の支払い方法についてどう思いますか？	①現在のままでよい ②キャッシュレス決済の導入
10	運行日(月～土曜日)に満足していますか？	①満足 ②やや満足 ③普通 ④やや不満 ⑤不満
11	デマンドタクシーの不満点はありますか？ ※複数選択可	①始発便が遅い ②最終便が早い ③便数が少ない ④運賃が高い ⑤行き先のルールが分かりづらい ⑥希望時間に予約ができない ⑦希望時刻に目的地に着かない ⑧その他()
12	予約センターや運転手の対応に満足していますか？	①満足 ②やや満足 ③普通 ④やや不満 ⑤不満 具体的には？()
13	デマンドタクシーの運行について総合的に満足していますか？	①満足 ②やや満足 ③普通 ④やや不満 ⑤不満 具体的には？()
14	今後のデマンドタクシーの利用意向を教えてください。	①今後も変わらずに利用すると思う ②頻度が減ると思う ③利用しない 理由()
15	高齢者タクシー利用券が利用できること(勝浦市民に限る)や障害者等の割引、運転免許証返納者割引があることを知っていますか？	①はい ②いいえ
16	デマンドタクシーに関し、お気づきの点やご提案などありましたらご自由にお書きください。	

—アンケートにご協力いただきありがとうございます—
同封の返信用封筒を使用し、郵便ポストに投函してください。

総野地区でのマイカー乗り合い公共交通「ノッカルかつうら」 有償化について

2025.12.22

第3回勝浦市地域公共交通活性化協議会

1 . 現狀報告

■マイカー乗り合い公共交通検討の背景

【総野地区における交通課題】

- ・路線バスのダイヤはある程度充実しているものの、高齢者の日中移動、バス停から離れた地域への対応が不十分である。
- ・自家用車への依存度が高く、公共交通には、生活実態に合わせた目的地・ダイヤが求められている。

【課題解決への方向性】

公共交通空白地域を解消し、持続可能な形で公共交通全体の利便性を向上させるため

- ・地域資産である住民の自家用車を活用し
- ・既存路線バスを補完する形で
- ・住民の生活実態に合った

交通サービスの設計・運行を目指す必要がある。そこで勝浦市は、(株)博報堂と連携し、既に実績のあるノッカルサービスの知見・経験を活かしながら、公共交通の空白地域を解消するため、総野地区（一部）において、共助型の交通システムとしての自家用有償旅客運送「ノッカルかつうら」の実証運行（無償）を令和7年3月26日より開始しました。

■「ノッカルかつうら」とは？

地域の助け合いの気持ちを形にした新しい公共交通サービスです。

住民がドライバーとなり、自家用車で送迎を行います。

総野地区の一部地域と勝浦市街地を行き来したい方が、住民ドライバーの運転するマイカーに“乗っかり”目的地まで移動する。

住民同士の助け合いによる新たな移動手段で完全予約型の乗合交通です。利用する際には、事前にLINEもしくは電話での予約が必要。

■事業の位置付け

勝浦市地域公共交通計画における位置付け

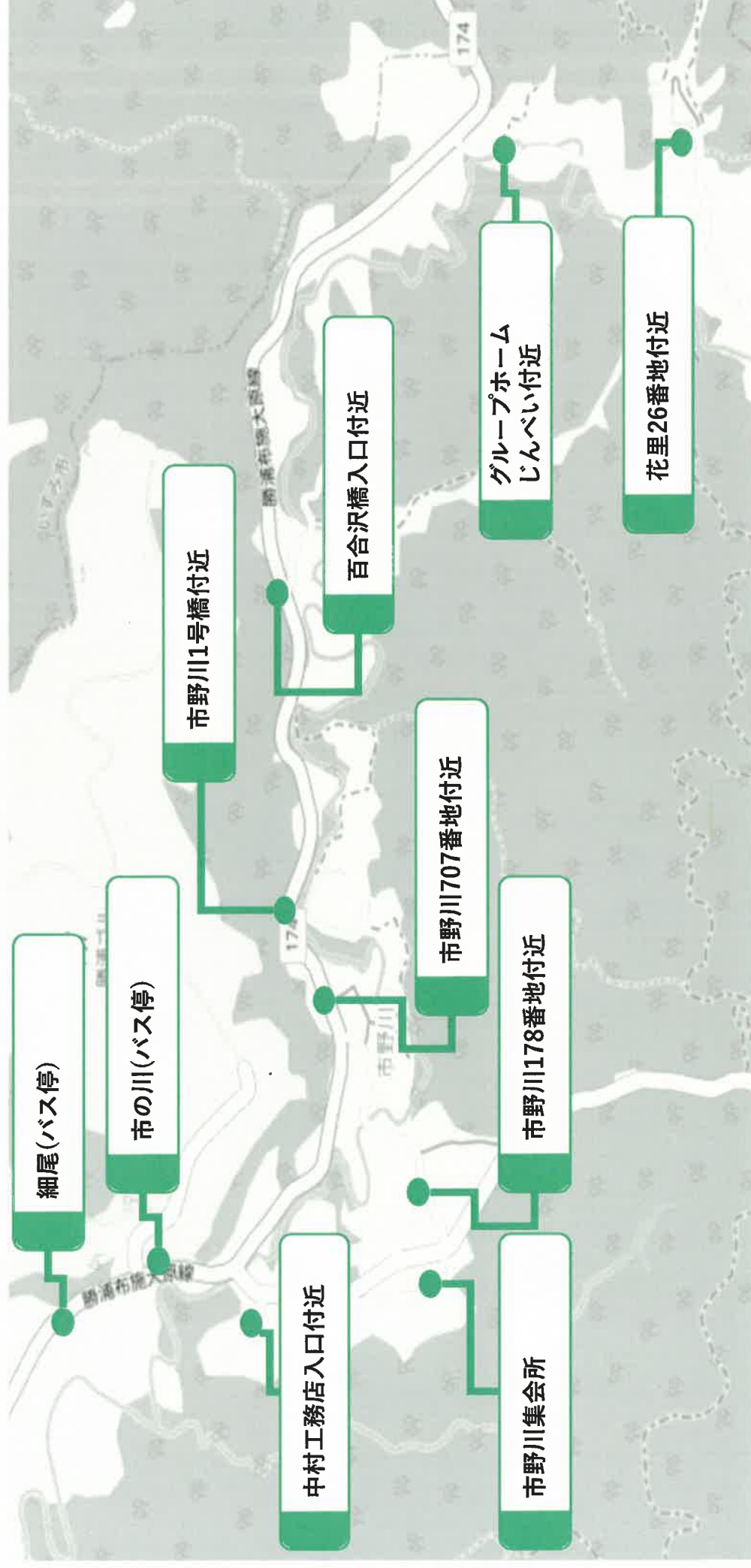
- ・本計画の基本方針3「多様な主体との連携によるまちづくりと一体となった持続可能な公共交通を目指す」、目標⑤地域全体で支える公共交通の構築、【事業14】新たな移動手段の検討に基づく事業として実施するものである。

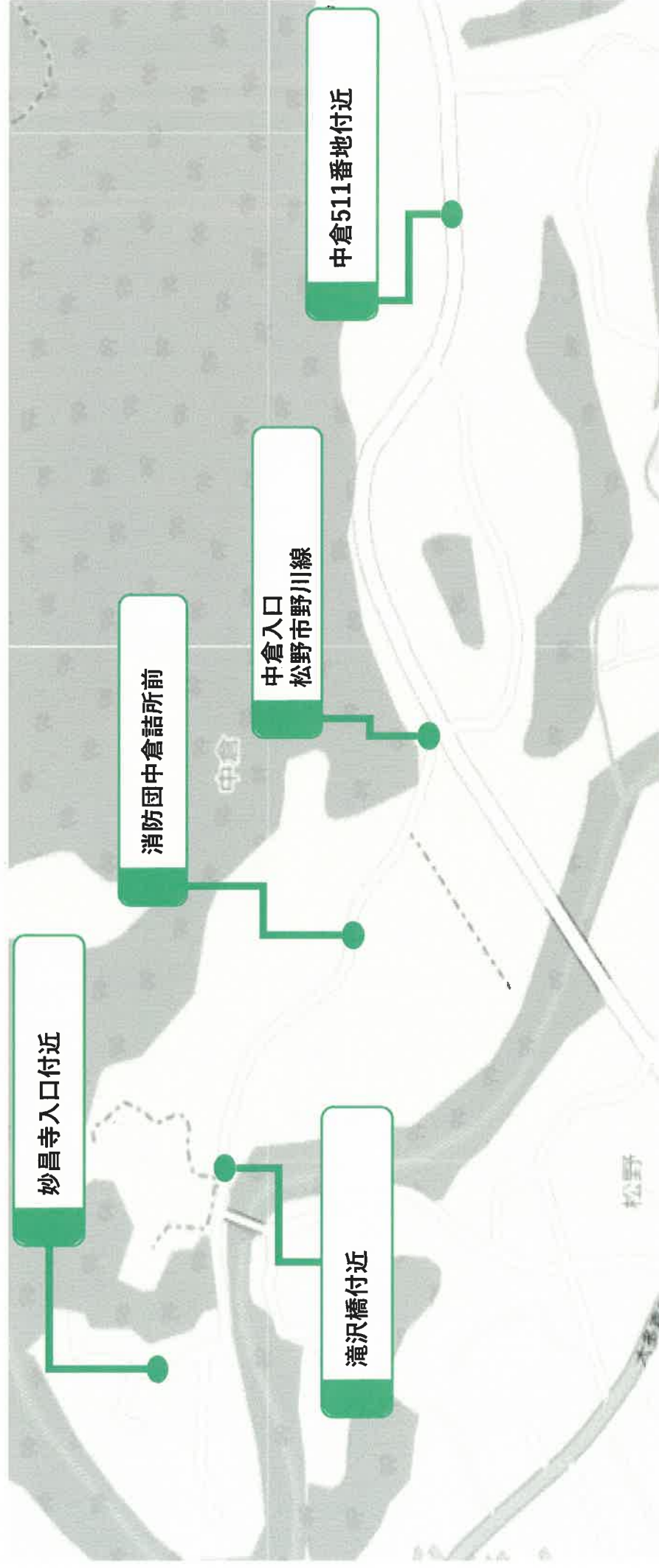
道路運送法上の位置付け

- ・自家用有償旅客運送（交通空白地有償運送）として実施するものである。

運行状況（無償による実証運行）

項目	内容
実施期間	令和7年3月26日から実証運行開始
運行日	毎週水曜日・金曜日（11月から火曜日・木曜日も追加）
運行エリア	蟹田・松野・中倉・市野川・花里
利用料金	実証期間中は無料 ※利用チケット配布による無償運行
ドライバー登録者数	4名(鵜原・中倉・市野郷)
利用者登録数	13名（うち免許返納者：3名）
LINE登録数	4名
運行利用実績	<p>3月26日から12月19日の水曜日・金曜日（11月4日から火曜日と木曜日が追加）</p> <p>40日間運行（水曜日22日間・金曜日16日間・火曜日1日間・木曜日1日間）</p> <p>【内訳】82運行で115名が利用</p> <p>3月（2日間・6名）、4月（4日間・10名）</p> <p>5月（2日間・6名）、6月（5日間・22名）</p> <p>7月（5日間・16名）、8月（5日間・16名）</p> <p>9月（4日間・8名）、10月（5日間・13名）</p> <p>11月（4日間・10名）、12月（4日間・8名）</p>
事故・トラブル	0件
主な目的地	ベイシア勝浦店・JR勝浦駅
主な運行利用時間帯	10時（総野地区⇒勝浦市街地）・12時（勝浦市街地⇒総野地区）
主な利用者の居住地	松野・花里
利用者の年齢層	71歳～90歳



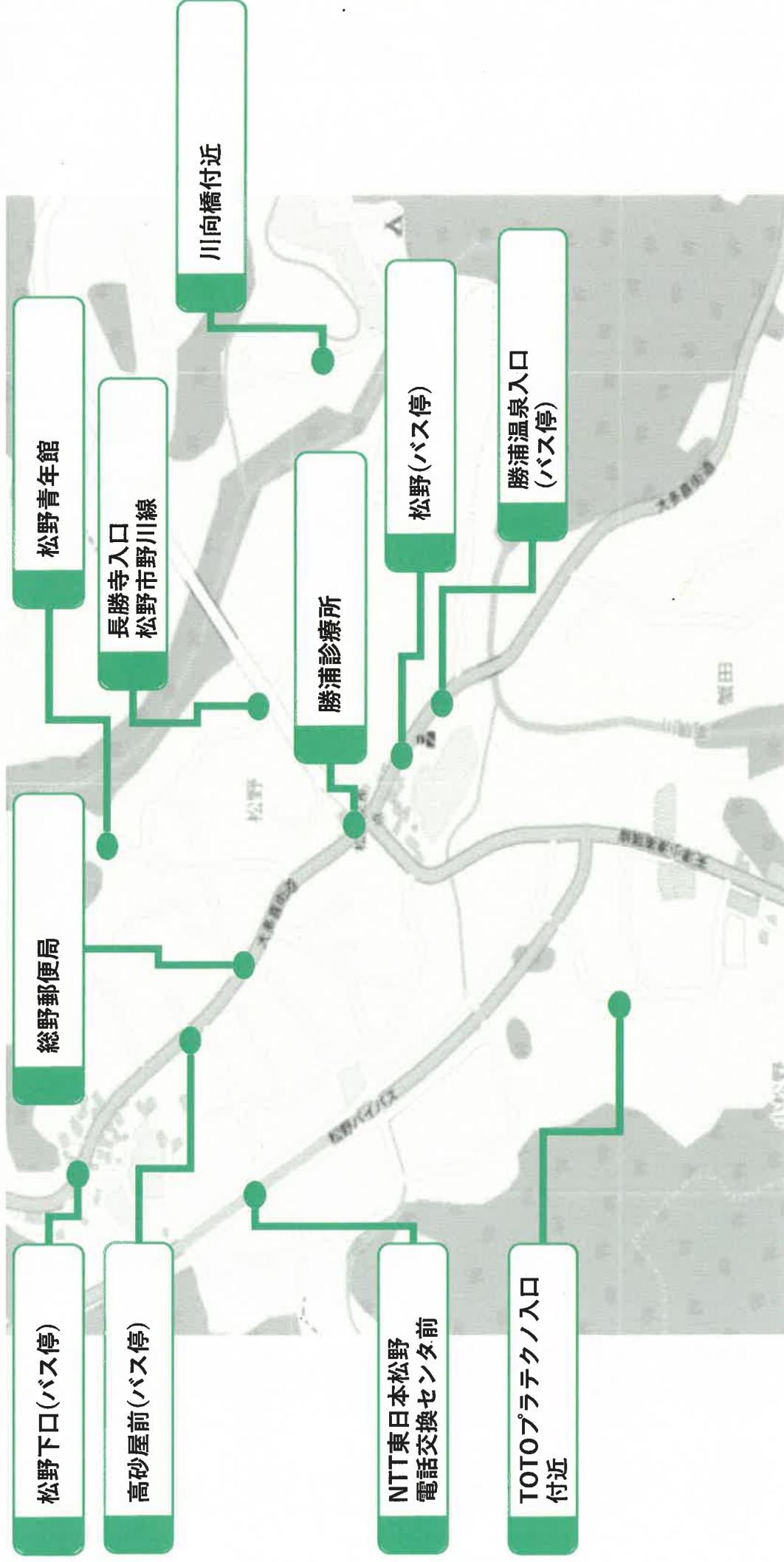


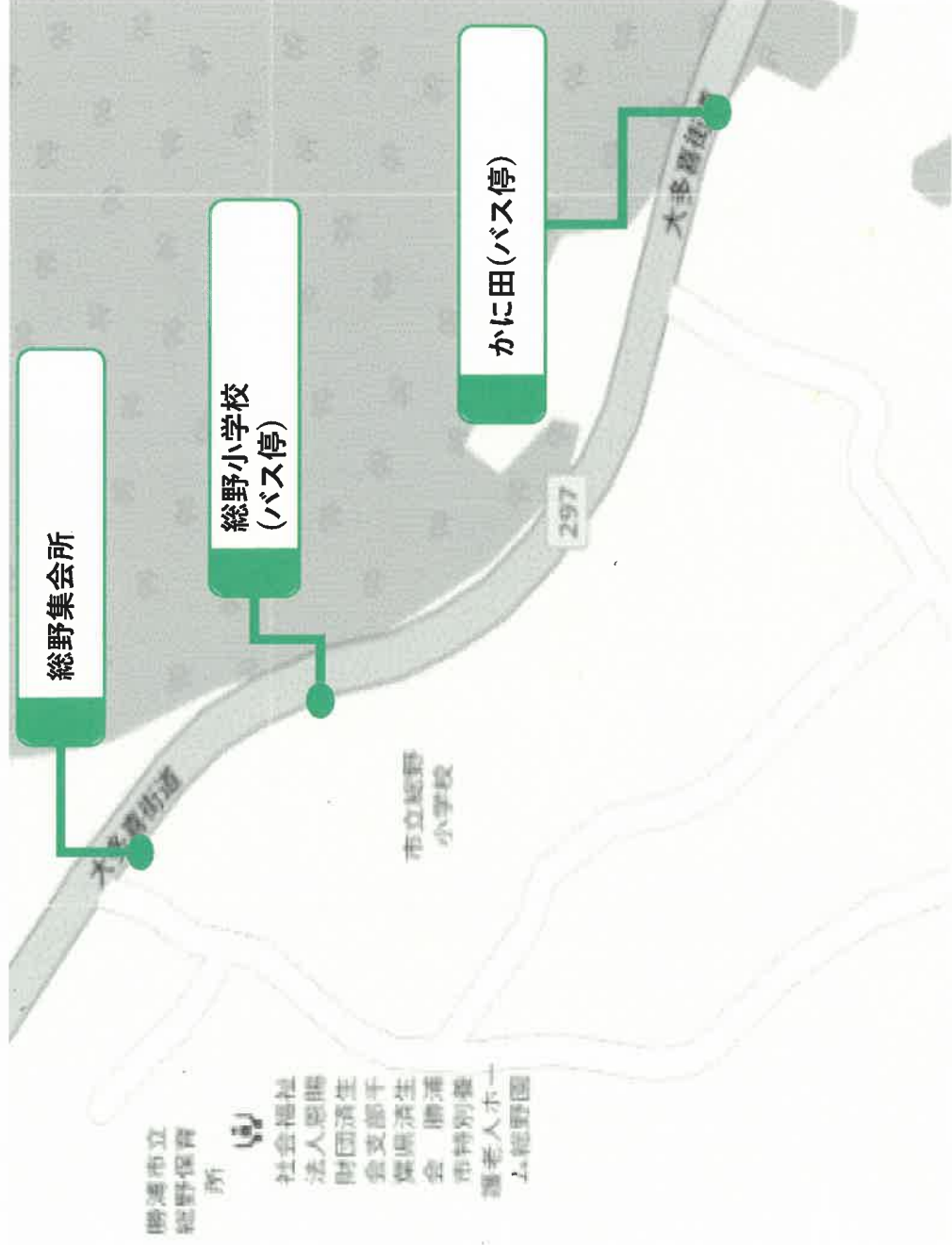
松野

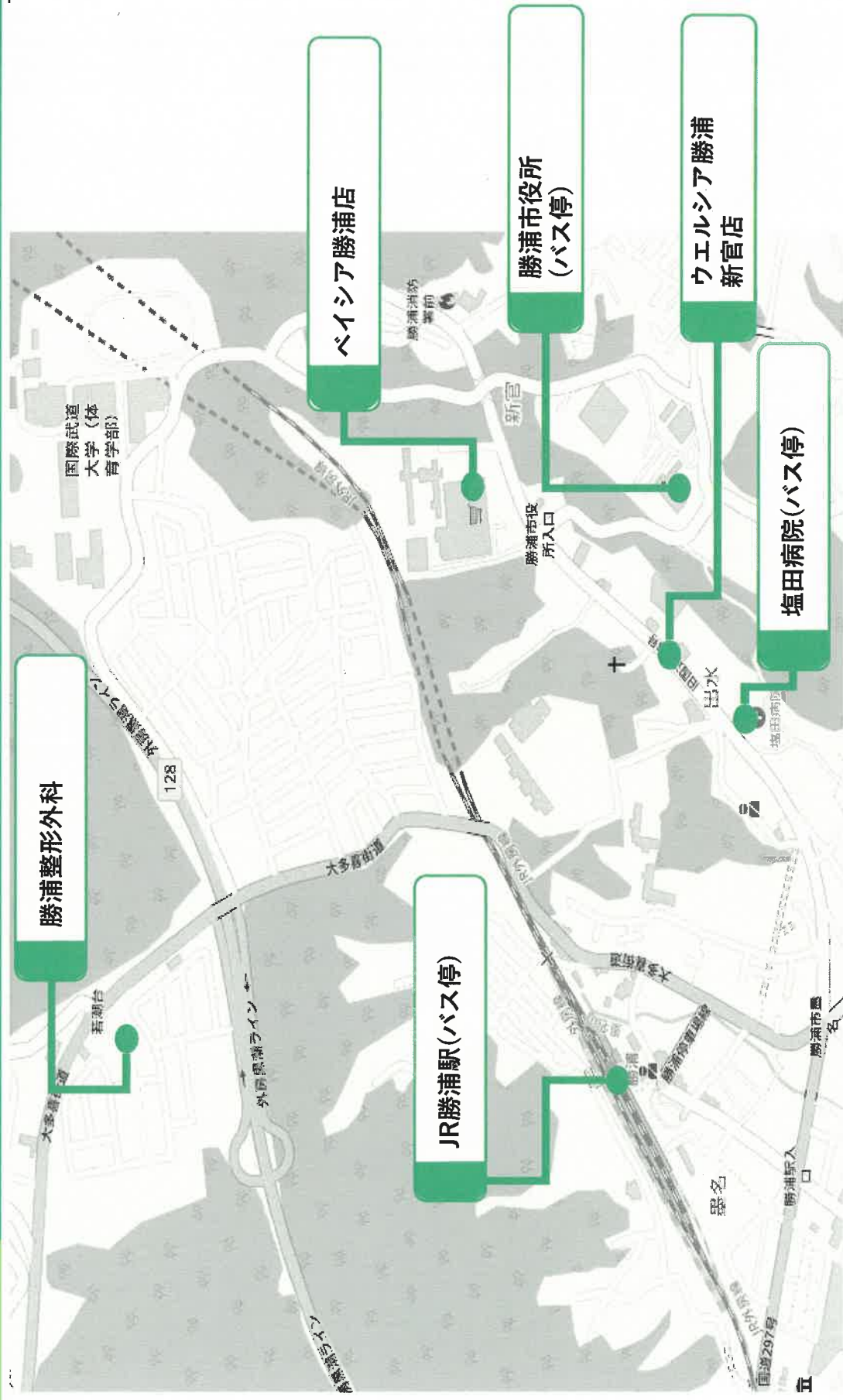


ノッカルかつら

停留所







利用方法(1)

1 利用登録（電話またはLINE）

■電話の場合

最初の利用の前に、「利用登録」が必要です。
(勝浦市企画課に電話)

お伺いすること

- お名前
- 住所
- 電話番号

ノッカル会員登録窓口
(勝浦市企画課)

0470-73-6654

■LINEの場合

LINEでも利用登録ができます。
スマートフォンで、以下の二次元バーコードを読み取り、
画面の指示にしたがって登録の申し込み。

2次元コードをスマホで読み取る

友達追加

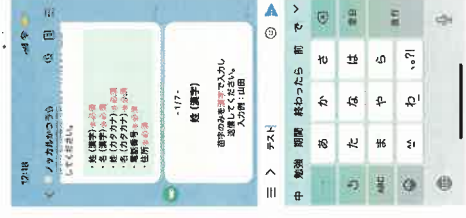
新規会員登録を押す

必要情報を入力

申し込みボタンを押す

会員登録の申込完了

ノッカルかつうらLINE



利用方法(2)

2 乗車予約（電話またはLINE）

■電話の場合

前日17時までには乗車予約が必要です
勝浦市 企画課にお電話ください
※ 1 週間前から予約可

■LINEの場合

LINEからも予約することができます
LINEからの予約も前日17時までです
※ 1 週間前から予約可

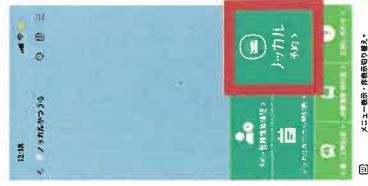
ノッカル会員登録窓口
(勝浦市企画課)
0470-73-6654
受付時間：9:00～17:00 ※平日のみ

お伺いすること

- 乗りたい日は？
- 乗りたい場所は？
- 降りたい場所は？
- 乗る人数は？
- 乗りたい便（時刻）は？



ノッカルかつうら予約ボタンをおす



必要な情報を入力

乗車場所	降車場所
松野青年館	JR勝浦駅
長勝寺入口	勝浦市役所
総野郵便局	ベイシア勝浦店
⋮	⋮

● 乗る日にち
● 乗車エリア/停留所
● 降車エリア/停留所
● 乗車人数
● 時刻

予約完了



利用方法(3)

3 乗車

乗車当日、予定時刻の5分前までを目安に停留所にお越しください
ドライバーにお名前を伝えて乗車

ドライバーにお名前を伝えてください。



ノックカルかつらのドライバーの車には、
このマグネットが貼られています。
目印にしてください。



乗車時に、ドライバーにチケットをお渡し



利用者拡大のための周知広報の取り組み

■広報誌「広報かつうら」5月号

「ノッカルかつうら」利用促進のための告知ページを掲載

■11月 世帯配布チラシ配布

■市ホームページに掲載

**「ノッカルかつうら」を
利用してみませんか？**

【利用方法】
1. 乗車券の購入
2. 乗車券の提示
3. 乗車券の回収

【利用時間】
9:00～12:00
12:00～12:50

【利用場所】
松野バス停
松野駅前
松野駅前
松野駅前

【利用料金】
乗車券は無料です。
LINEまたは電話で予約してください。
予約料金は、乗車券の金額と同額です。

【利用方法】
乗車券は無料です。
LINEまたは電話で予約してください。
予約料金は、乗車券の金額と同額です。

【利用時間】
9:00～12:00
12:00～12:50

【利用場所】
松野バス停
松野駅前
松野駅前
松野駅前

【利用料金】
乗車券は無料です。
LINEまたは電話で予約してください。
予約料金は、乗車券の金額と同額です。

■松野区（松栄会） に対して利用促進に向けた説明会を実施

**「ノッカルかつうら」の
運行日を拡充しました！**

【運行日】
火曜日・木曜日・金曜日

【運行時間】
9:00～12:00
12:00～12:50

【利用方法】
乗車券は無料です。
LINEまたは電話で予約してください。
予約料金は、乗車券の金額と同額です。

【利用時間】
9:00～12:00
12:00～12:50

【利用場所】
松野バス停
松野駅前
松野駅前
松野駅前

【利用料金】
乗車券は無料です。
LINEまたは電話で予約してください。
予約料金は、乗車券の金額と同額です。

千葉県 勝浦市

子育て・教育
・スポーツ
観光・イベント

マイカー乗り合い公共交通サービス「ノッカルかつうら」

「ノッカルかつうら」

松野市内では現在、松野 駅前バスに、タクシーやデマンドタクシーなどの公共交通により往來の便が確保されていますが、高齢化が進む中、公共交通の確保が課題となっています。特に、自家用車を保有していない高齢者にとって、公共交通の確保が課題となっています。このため、松野市内に、タクシーやデマンドタクシーの導入を検討し、公共交通の確保を図ります。



ドライバー確保のための取り組み

■ドライバー募集チラシ配布

- ・5月に運行地域を対象に世帯配布（蟹田・松野・中倉・市野川・花里）
- ・6月に勝浦地区・総野地区を対象に世帯配布

■松野区・市野川区に対してドライバー募集依頼

- ・区長を通じて区の会合や役員に対し周知していただいた。

マイカー乗り合い公共交通サービス 「ノックカルかつら」

乗集！ 乗集！ 乗集！

募集 要件

まちと暮らしを支える公共交通の担い手として、ご協力いただける方を募集しています。

【ノックカルかつら】の主な募集要項

- 年齢が21歳以上80歳未満の方
- 普通自動車運転免許の取得後3年以上経過しており、過去2年以内に普通自動車運転免許の更新手続きを完了している方
- 免許停止処分がない方
- 任意保険（対人対物無制限、同乗者補償3千万円以上）に加入の方
- 自家用持ち家等賃貸自動車専用保険を付帯加入します。
- スマートフォンのカメラはタブレットをお持ちの方
- 心身ともに健康の方
- 交通安全を遵守し、安全運転に努めていただける方
- 【協賛店舗の主な要項】
- 定員人数以上で、後部座席を容易に利用できるとき（軽自動車も可）
- 車検や法定検査（12ヶ月点検）を要していること

乗車人数

5名



ノックカルかつらとは？

地域の助け合いの気持ちを形にした新しい公共交通サービスです。
住民がドライバーとなり、自家用車で送迎を行います。
※寒暑假期間中は、運賃無料で運行しております。

お申込み・お問い合わせ

勝浦市役所 企画課 政策推進係

TEL: 0470 73 6654

E-mail: seisaku-k@city-katsuura.jp

[illegible]

■社会福祉協議会くご説明とご相談実施(8月、9月)

商工会・観光協会へご説明とご相談実施(9月、11月)

■利便性、満足度について

- ・予約は電話での利用者がほとんどで、使いやすいとの声。
- ・利用時の待ち時間や乗合時にも特に問題ないとの声。

■利用目的、ニーズについて

- ・買い物利用が一番多く行き先はベイシア。次いで通院であった。ただし通院利用時は病院での待ち時間がわからないため、帰りはやや使いにくいという声も。「病院だと終わる時間を分らない。買い物は今のノッカルで良い。」

■安全性、安心感について

- ・ドライバীর対応や運転、車内の清潔さについては全員が問題ないとの声。

■有償化について

(蟹田・松野・中倉からは500円、市野川・花里からは700円を予定)

- ・どちらかといえば安いという声が多数で、料金設定も妥当であるとの声。
「それくらいの金額は妥当。バスに乗ってもそれくらいかかるので」
「バス乗っても、500円近くなのは？バスに乗らないから分からない。そんなものではない？」
- ・全員がこの金額であれば利用するとの声で、100円から300円高くても利用するという方もいた。
・利用料の支払い方法については、現金を希望する方が圧倒的に多い。
チケット制の場合は、チケットを買いに行く手間や足を懸念される声があった。
キャッシュレス決済についてはあまり利用されていない方が多い。
「現金がいい。チケットだと買わないといけないのがいけない。Suicaは使っているがあまり好きではない」
「現金じゃないほうがいいと思ったが、チケットだと市役所等に買いにくくまでが大変なので、それであれば現金のほうがよい」
「クレジットカードは使っていない」「Suicaは持っているが電車乗るとき以外は使わない」

■自身の負担、継続意向について

- ・運転時間帯や運行ルートについて、私生活との両立に支障はないとの声が多数。

一方、1名の方が辞退されました。

「自営なので都合がつく。都合が悪い場合はシフト登録しなければよいので」

「自分の都合で合わせられるので」

- ・負担に感じる点（予約対応、ガソリン代、車の消耗など）は特にないとの声。

「前提承知の上で登録している」

- ・自分の車を使用することや、万が一の際の補償、サポートにも問題ないと感じている。

「自動車修理の仕事をしており、普段から、人に貸している」

「市役所さんの方で入っている保険で対応と知っているので、心配なし」「事故よりは、乗車時に転んだりとかが心配。」

「今のところ、市役所さんの方で問題ない」

- ・ドライバーをやっているモチベーションは、「やりがい」や「地域貢献したいから」との声があった。

「以前のノックアルアンケートを見た時にやってみたいと思った。元々自分からやりたいと思うことが少ない中、やりがいを感じている、
続いてほしい。」

「実際自分も同じように危機感を感じているからこそ、少しでも役に立てていれば嬉しいと思って。」

■有償化について

- ・有償運行に移行するにあたり、活動を継続するために最低限必要な報酬（時間あたり／走行距離あたりなど）については、
本事業趣旨を理解してやっている方がほとんどであるが、最低限のガソリン代程度の報酬は希望。

「特にいくらはないが、利用者さんが500円だからそれくらいじゃないか。」

「距離と時間に応じた適正料金、最低でも、ガソリン代・車のメンテナンス代が含まれているなど。」

「ガソリン代ぐらいいは無いと・・・。車の消耗費は仕方がないけど。もちろん、利益目的ではない事は理解している。」

■現状の課題について

- ・地区によって状況はさまざまであったが、近い将来に問題化する懸念があることはこの地区でも共通している。
「公共交通機関が減っているので厳しい、本人から声があるわけではないが、お子さん呼んでいる方が多く見受けられる」
「一人暮らしは、大変、ご家族がいらっしゃる方はそんなに」「今はそこまですではない。なんとかなっている」
「高齢者はいるが、家族と住んで困っていない。近くに親戚が住んでいる人が多く、うちの地区では深刻ではない。」

■認知度、満足度

- ・まだあまり知られていない地区が多い。
「説明はしている」「名前だけは聞いたことがあるくらいでは」「回覧は回しているが、、、」
「回覧回したり、役員会での話題でも話したりしている。」
- ・区長にまではまだ具体的な声は届いていない地区が多い。
「良いところは、融通が利く、家の近くまできてくれる、乗り降りの場所の利便性。悪いところは、地域性がある。知らない人の車に乗ること、汚しじゃない、などを気にして使うのを遠慮してしまう、時間についてメリットデメリットは特にならない」
「特に利用者の把握はしていないので分からない。」

■有償化について

- ・有償化についてはどの地区も一定の理解を示されている。
「金額については問題ないかと」
「有償化は最初から想定。バス以上・タクシー以下の価格設定であれば、納得してもらえるのでは。完全ボランティアじゃ成り立たない。」「有料化したほうが気が引けずに乗るかもしれない。」「500円ならタクシーより安い」

■今後期待すること

- 「区から市へ・・・『続けてください』と言うしかない。」
「もう少し告知をしていかないと、皆さんの記憶から消えてしまう。もう少し皆さんに指示してもらった方が良い。聞いたことがあるかもしれないので。」
- 「目的地には問題はない、スーパー、病院に加えて、郵便局があると良いかもしれません。時間帯によっては、朝市方面なども、◎。」
「停留所に近い人もいれば、遠い人もいる、もっと停留所があった方が良いのでは。」

2 . ノツカルかつうら有償化（案）について

運行概要 (案)

事業主体は勝浦市で、公共交通を補完する形で、公共交通の空白地域を解消することを目的とし、路線バスの運行していない時間帯を中心に、運行区域や運行日時を限定して、交通事業者に運行管理や整備管理等を委託し、安全対策を確保して公共ライドシェア（自家用有償旅客運送）の有償による実証運行を行います。なお、運行内容等の検証が必要なことから、有償化の実証運行により実施します。

事業主体	勝浦市
運送形態	自家用有償旅客運送（道路運送法第78条第2号） 自家用有償旅客運送制度の種別：「交通空白地有償運送」
運行形式	事前予約に基づく区域型
運行区域	総野地区の一部（蟹田・松野・中倉・市野川・花里の各停留所）⇄ 勝浦市街地
運行日時	平日週3日 【総野地区⇒勝浦市街地】 1日2便（直通便） 【勝浦市街地⇒総野地区】 1日2便（直通便） ※年末年始（12/29～1/3）及び祝日は運行しない。
実証運行期間（有償）	令和8年4月中旬から（有償実証運行開始）
車両	ドライバ登録者所有の自家用車により運行する。※定員4人以上（軽自動車可） ※市においてライドシェア専用の保険に加入する。補償内容としては、対人・対物賠償保険（無制限）のほか、人身傷害保険にも対応。
利用者	市民（事前に利用登録していただきます。電話又はLINE）

運行概要 (案)

ドライバー	市内在住の21歳～80歳未満の方、スマートフォン又はタブレットをお持ちの方 普通1種免許の所持者については、登録後に国土交通大臣認定講習【交通空白地有償運送 運転者講習】を受講していただきます。受講費用の負担なし
運賃	1乗車（片道）500円【蟹田・松野・中倉】、1乗車（片道）700円【市野川・花里】 ※乗客人数に関わらず定額運賃、既存公共交通の運賃を勘案した運賃設定
支払方法	乗車時にチケットで運賃を支払う（チケット回数券販売場所：市役所企画課）
予約方法	電話、LINE ※乗車する前日の17時までに乗車予約が必要（乗車日の1週間前から予約可）
運行管理	交通事業者へ業務委託予定（運行・車両の管理：事業者協力型自家用有償旅客運送）
ドライバー報酬	1乗車500円【蟹田・松野・中倉】、1乗車700円【市野川・花里】

運営体制

有償化にあたっては、道路運送法第78条第2号に基づく「自家用有償旅客運送」制度に則って運行管理資格を有する者が必要となります。

今回、市は「事業者協力型自家用有償旅客運送」制度を用い、地元の交通事業者へ運行管理および予約管理業務を委託することによって実現していく予定です。

〈現状〉
勝浦市 企画課

市役所

予約管理業務

運行管理業務

業務委託

〈有償化〉
交通事業者
(調整中)



〈参考抜粋〉

自家用有償旅客運送ハンドブックより

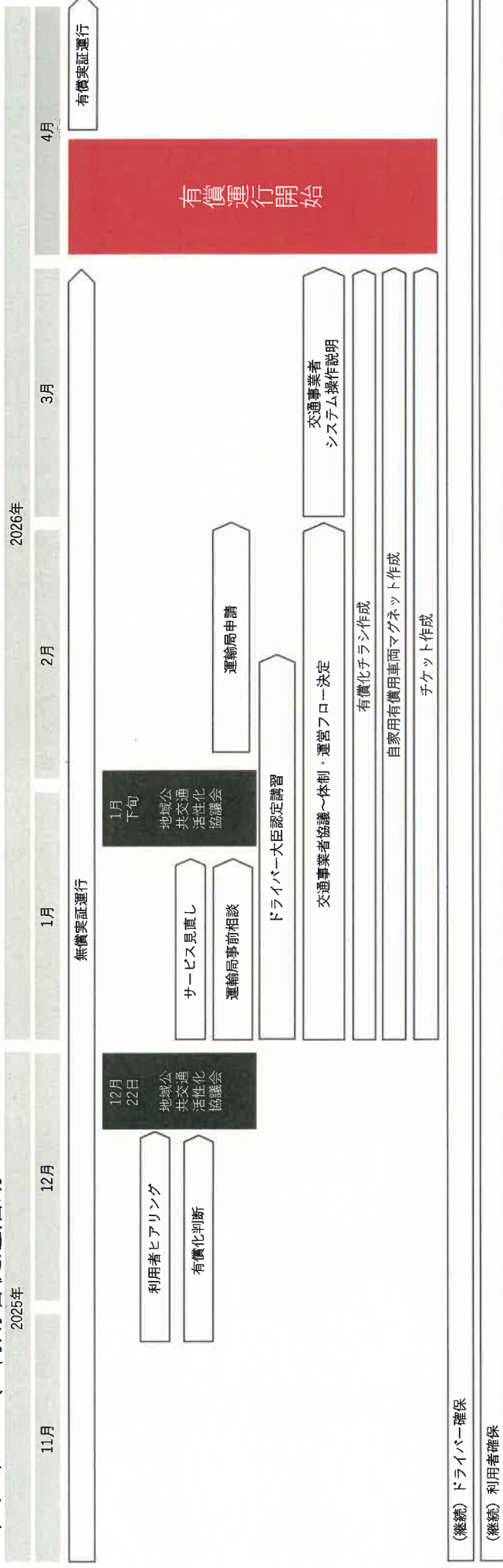
<https://www.mlit.go.jp/jidosha/content/001851070.pdf>

有償化に向けたスケジュール

19

■主なステップ【令和7年度】

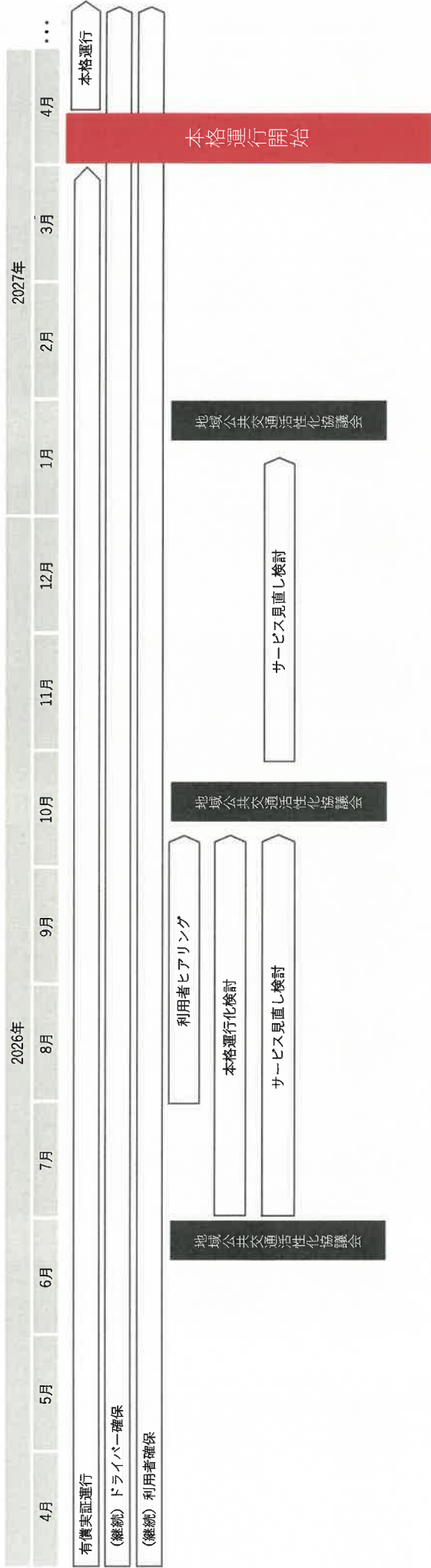
- 12月交通会議：有償化（実証運行）の決議
- 1月交通会議：有償化の具体的な内容・手続きの協議
- 運輸局申請：自家用有償旅客運送実施に伴う登録申請書類の準備
- 交通事業者との調整：運行管理業務内容・システム操作の説明／運営フローの整理
- ドライバー準備：大臣認定講習の受講、報酬、チケット作成
- その他：普及啓発チラシ作成、マグネット作成、チケット作成
- 市ホームページ、広報かつうらを通じて有償運行に伴う周知
- ドライバー、利用者促進活動



有償実証運行スケジュール(案)

■主なステップ【令和8年度】

- ・引き続きドライバー確保、利用者促進活動
- ・6月、10月、1月 地域公共交通活性化協議会での運行状況報告
- ・7月～10月 本格運行化検討、利用者ヒアリング、予算化
- ・10月の地域公共交通活性化協議会において、本格運行への移行判断を協議
- ・4月 本格運行への移行が承認された場合は、令和9年4月から本格運行開始



■運行継続に関する評価基準

運行を継続するための条件を以下のとおり定め、条件を満たしていないときは、運行計画の見直し又は休廃止の対象とする。

【需要に対する効率的な移動手段の指標】

- ① 1 運行当たりの輸送人員（総輸送人員 ÷ 総運行回数）
基準値 区域型運行：1 運行（往復）当たり 1.2 人以上

- ② 稼働率（実績運行回数 ÷ 計画運行回数）
基準値 30% 以上

■本格運行への移行の判断時期

令和 8 年 10 月に評価

参考

①自家用有償旅客運送 (公共ライドシェア)

種類		特徴
バス	路線バス	路線やバス停、運行時刻を定めて定時・定路線で運行するバス。通勤・通学、通院など地域住民の生活に欠かせない公共交通機関。
	コミュニティバス	路線バスで対応しきれないニーズに応えるため、市町村が主体的に計画し、定時・定路線で運行するバス。
	デマンドバス	区域を定めて、利用者の要望に応じて、機動的に最短ルートを運行したり、利用希望のある地点まで送迎したりするバス。
タクシー	タクシー	子供からお年寄りまで幅広い利用者の日常生活における多様な移動ニーズに応える、ドアツードアのきめ細かいサービスを提供する公共交通機関。
	乗合タクシー	地域の生活交通を維持するため、タクシー事業者が自治体と連携して提供する乗合の運送サービス。定時・定路線からデマンドまで地域のニーズに応じて多様な形態で運行。
自家用有償旅客運送 (公共ライドシェア)		バス・タクシー事業が成り立たない場合であって、地域における輸送手段の確保が必要な場合に、必要な安全上の措置をとった上で、市町村やNPO法人等が、自家用車を用いて提供する運送サービス。
道路運送法の許可・登録を要しないもの(共助)		地域の移動手段の確保のため、道路運送法の許可又は登録を要しない助け合いによる運送。(収受することが可能な範囲は、運転者が実際の運送に要するガソリン代、道路通行料、駐車場料金、自発的な謝礼)

道路運送法第78条

自家用自動車を使用した有償運送としては、従前より道路運送法第78条第2号に基づく「自家用有償旅客運送（交通空白地有償運送／福祉有償運送）」がありましたが、地域交通の「担い手」や「移動の不足」といった深刻な社会問題に対応するため、「デジタル行財政改革 中間とりまとめ」（令和5年12月20日デジタル行財政改革会議決定）において、現状のタクシー事業では不足している移動の足を、タクシー事業者の管理の下で、地域の自家用車や一般ドライバーを活用することで補う新たな仕組みを創設することが決定されました。

（道路運送法）

第七十八条 自家用自動車（事業用自動車以外の自動車をいう。以下同じ。）は、次に掲げる場合を除き、有償で運送の用に供してはならない。

一 災害のため緊急を要するとき。

二 市町村（特別区を含む。）、特定非営利活動促進法（平成十年法律第七号）第二条第二項に規定する特定非営利活動法人その他国土交通省令で定める者が、次条の規定により地域住民又は観光旅客その他の当該地域を来訪する者の運送その他の国土交通省令で定める旅客の運送（以下「自家用有償旅客運送」という。）を行うとき。

三 公共の福祉を確保するためやむを得ない場合において、国土交通大臣の許可を受けて地域又は期間を限定して運送の用に供するとき。

自家用有償旅客運送 （道路運送法第78条第2号）

- ◆ 地方公共団体の主宰する「地域公共交通会議」等で、関係者間で協議が調った場合に導入。
- ◆ 市町村、NPO法人等が実施。（タクシー事業者も実施に協力可能）
- ◆ 交通空白地有償運送は乗車定員規定なし。福祉有償運送は乗車定員10人以下。

NEW! 自家用車活用事業 （道路運送法第78条第3号）

- ◆ 国土交通省が指定する、『タクシーが不足する地域、時期及び時間帯』で導入。
- ◆ 法人タクシー事業者（一般乗用旅客自動車運送事業の許可を受けている者）が地域の自家用車や一般ドライバーを活用して実施。
- ◆ 乗車定員10人以下。

自家用車を活用する、いわゆる「ライドシェア」には、2つの種類があります！



自家用有償旅客運送（道路運送法第78条第2号関係）

自家用有償旅客運送は、道路運送法に基づき、地域住民等の生活に必要な旅客輸送を確保するため、**一般旅客自動車運送事業者にすることが困難であり、地域の関係者が必要であるとして協議が調った場合に**、一定の要件を満たした市町村や特定非営利活動法人等による**自家用自動車を使用した有償（※）旅客運送**を登録制度の下で可能とし、輸送の安全及び旅客の利便の確保を図ること等を目的とするものです。

（※）実費の範囲内であり、営利とは認められない範囲。

○実費の範囲

区域を定めて行う自家用有償旅客運送の対価は、近隣のタクシー運賃の約8割を目安とすることとされている。

- ・旅客の運送に要する燃料費や人件費等の実費の範囲内であると認められること。
- ・合理的な方法により定められ、かつ、旅客にとって明確であること。

自家用有償旅客運送の種類

交通空白地有償運送

（住民等のための「自家用有償旅客運送」）

バス・タクシー事業者のサービス提供が困難な地域において、地域住民、観光旅客その他の来訪者の運送を行うもの

- 「路線」又は「区域」を設定
- 乗車定員規定なし



福祉有償運送

（身体障害者等のための「自家用有償旅客運送」）

タクシーその他の公共交通機関を利用することが困難な身体障害者等であって、市町村に会員登録を行った者等の輸送を行うもの


- 原則としてドア・ツードアの個別輸送サービス（「区域」を設定）
- 乗車定員11人未満



公共ライドシェア（自家用有償旅客運送）

○バス事業やタクシー事業によって輸送手段を確保することが困難な場合に、市町村やNPO法人などが、自家用車を活用して提供する、有償の旅客運送。

○省令において「交通空白地有償運送」及び「福祉有償運送」を規定。

種類 <small>※数値はR6.3.31時点</small>	（交通空白地） （福祉） 736団体、4635車両 2376団体、13565車両	
利用者	（交通空白地） （福祉） <u>地域住民・観光客</u> 介護を必要とする者	
提供体制	（運送主体） （使用車両） （ドライバー） 市町村、NPO法人等 自家用車（白ナンバー） 第1種運転免許の保有、大臣認定講習の受講等	

法律により、「実費の範囲内」の収受が認められている。

- ① 安全体制を確保すること（運行管理・整備管理の責任者の選任等）。
- ② 地域の関係者（※）において協議が調うこと。

（※）地域住民、地方公共団体、NPO、バス・タクシー事業者、事業者団体、運転者団体等

登録要件

自家用有償旅客運送を実施する者

- ・市町村
- ・NPO法人
- ・一般社団法人又は一般財団法人
- ・(地方自治法に規定する)認可地縁団体
- ・農業協同組合
- ・消費生活協同組合
- ・医療法人

- ・社会福祉法人
- ・商工会議所
- ・商工会
- ・労働者協同組合
- ・営利を目的としない法人格を有しない社団

※道路運送法施行規則第48条参照

自家用有償旅客運送を実施する者には、必要な安全管理の確保(運行管理・整備管理の責任者の選任等)が求められます!



自家用有償旅客運送の登録の流れ

自家用有償旅客運送の登録は、以下の①②の流れで進めます。

①地域における関係者(※)の協議

【地域公共交通会議(旧「運営協議会」を含む)】

- ・自家用有償旅客運送の必要性、運送の区域、旅客から収受する対価に関する事項
- ・事業者協力型自家用有償旅客運送を行うか否かに関する事項
- ・その他自家用有償旅客運送に関し必要となる事項

※関係者：関係地方公共団体の長、バス・タクシー事業者及びその組織する団体、住民又は旅客、バス・タクシーの運転者が組織する団体、その他当該市町村において協議を調える必要があると判断する者

②道路運送法に基づく登録

【登録申請先】当該地域を管轄する運輸支局等

(市町村又は都道府県に権限が移譲(※)されている場合は、当該市町村又は都道府県)

【有効期間】2年(重大事故を起こしていない場合等は3年、事業者協力型を行う場合等は5年)

※権限移譲先：埼玉県、栃木県、東京都江東区、神奈川県横浜市区、神奈川県大和市、茨城県五霞町

自家用有償旅客運送登録後

有効期限の更新

登録時に付された登録期限を更新するための申請。(更新の際も交通会議などでの合意が必要)

登録事項の変更

地域における関係者の協議を経て、変更登録申請。(軽微な変更の場合は変更届出)

実績報告の提出

毎年、前年4月1日から3月末までの実績を「輸送実績報告書」に記載し5月末までに運輸支局等に提出。

指導・監督

安全体制の確保状況について、必要に応じ、監査等を実施。さらに正命令や登録取消等の処分を実施。